

Pressglas- Korrespondenz 2007-4

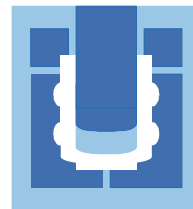


Abb. 2007-4/001

Zuckerkasten mit Blüten- und Beerenzweigen, vier FüÙe, rosa-farbenes Pressglas, Metall-Montierung, H 11,4 cm, L 12 cm, B 8,2 cm
Sammlung Geiselberger PG-1080

in Boden und Deckel innen [eingepresster Doppelkreis mit russisch-kyrillischer Inschrift „ОТЬМ.Ф. 1900 на10льть“](#)
SG: [Glashütte Zabkowice, Polen, ab 1900, vgl. MB Schreiber 1915, Tafel 76, Nr. 527/R](#)

Rosa Zuckerdose mit Pressstempel „1900“: Zabkowice, Russisch Polen, ab 1900 sehr ähnlich aber auch Josef Schreiber & Neffen, sicher vor 1900 bis 1915!

Die erste Ausgabe der Pressglas-Korrespondenz erschien im Oktober 1998. Seitdem sind mit dieser Ausgabe insgesamt 44 Ausgaben erschienen. Das 10-jährige Jubiläum kann also erst im Herbst 2008 gefeiert werden.

Gerade Ende 2006 und 2007 konnte aber ein „Durchbruch“ erreicht werden: Glaswerke, die in „sagenhaften“ Zeiten von Josef Schreiber jun. und von S. Reich & Co. am Ende des 19. Jhdts. in „Russisch Polen“ gegründet wurden, um über dem neu gefundenen Kohlebecken nördlich von Katowice und an der neu gebauten Eisenbahnlinie Wien - Warschau Glas für den Export in das unendlich weite russische Kaiserreich herzustellen und damit den hohen russischen Schutzzoll zu umgehen, haben inzwischen eine reale Gestalt angenommen: Kataloge wurden gefunden, Gläser wurden gefunden. Sicher muss noch viel erforscht werden und die polnische Sprache ist eine schwierige Hürde. Die rosa Zuckerdose mit einem Pressstempel mit russisch-kyrillischer Inschrift „ОТЬМ.Ф. 1900 на10льть“ ist dafür ein ermutigender Anstoß. Es gibt viel zu tun -packen wir's an! Die Geschichte vom polnischen Pressglas wird noch geschrieben!



Abb. 2007-4/002

Zuckerkasten mit Blüten- und Beerenzweigen, vier FüÙe, rosa-farbenes Pressglas, Metall-Montierung, H 11,4 cm, L 12 cm, B 8,2 cm
Sammlung Geiselberger PG-1080

in Boden und Deckel innen [eingepresster Doppelkreis mit russisch-kyrillischer Inschrift „ОТЬМ.Ф. 1900 на10льть“](#)
SG: [Glashütte Zabkowice, Polen, ab 1900, vgl. MB Schreiber 1915, Tafel 76, Nr. 527/R](#)

SG

Oktober 2007

Rosa Zuckerdose mit Pressstempel „1900“: Zabkowice, Russisch Polen, ab 1900 sehr ähnlich aber auch Josef Schreiber & Neffen, sicher vor 1900 bis 1915!

Wie beim Aschenbecher mit Pressstempel 1914, Zabkowice, Russisch Polen, ab 1914 (PK 2007-4), ist in Polen offenbar das Wissen über die Geschichte der polnischen Glashütten und Glaswerke in Vergessenheit geraten. Durch die russisch-kyrillische Schrift des eingepressten

Stempels „[ОТЬМ.Ф. 1900 на10льть](#)“ im Boden und Deckel der Zuckerdose wird aber auch die Vermutung noch bestärkt, dass die Dose in Russland hergestellt wurde. [Dieses Pressglas wurde aber nicht](#)

in Russland, sondern ab 1900 im Glaswerk Zabkowie hergestellt, bis 1918 noch Russisch Polen.

Dieses Glas wird auch in MB Pressglas Schreiber 1915, Tafel 76, Zuckerdose Nr. 527/R, angeboten. Für die folgenden Kataloge wurde es gestrichen.

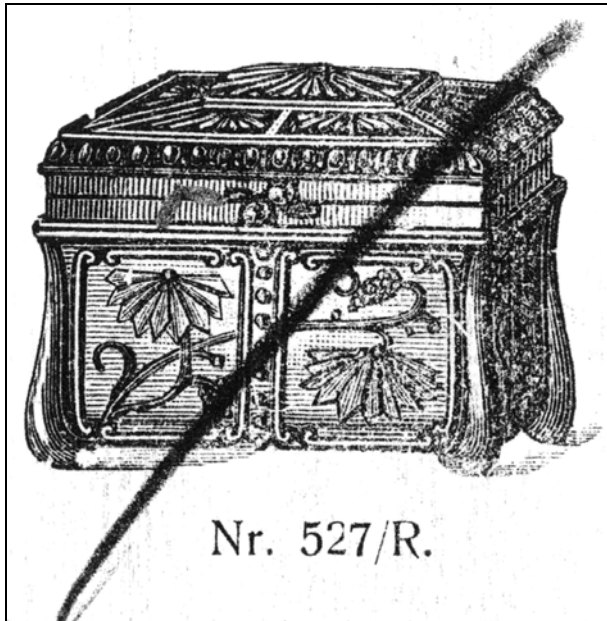
Abb. 2007-4/003

Allegro PL, Art.Nr. 246517755, ZI 325,00, € ca. 90,00
Szkatułka z 1900 r. Polecam państwu ponad 100 letnią szkatułkę [Kästchen aus dem Jahr 1900; ??? über 100 Sommer]; Pochodzenie Rosja [**Herkunft Russland**] wysokość 11,5 cm [H], szerokość 8 cm [B], długość 12 cm [L]
Boden und Deckel innen mit **eingepresstem Doppelkreis mit russisch-kyrillischer Inschrift „ОтъМ.Ф. 1900 на10лѣтъ“**
SG: Glashütte Zabkowie, Polen, ab 1900
vgl. MB Schreiber 1915, Tafel 76, Nr. 527/R



Abb. 2006-4-02/078 (Ausschnitt)

MB Pressglas Schreiber 1915, Tafel 76, Zuckerdose Nr. 527/R
Archiv Rona Crystal, Lednické Rovne



Von den auf dieser Tafel angebotenen 18 Zuckerdosen wurden bisher nur zwei weitere Dosen aus (rosa) Pressglas gefunden Sammlung Stopfer und Sammlung Wessendorf (s. nächste Seite):

Abb. 2006-4-02/078 (Ausschnitt)

MB Pressglas Schreiber 1915, Tafel 76, Zuckerdose Nr. 8132
Archiv Rona Crystal, Lednické Rovne

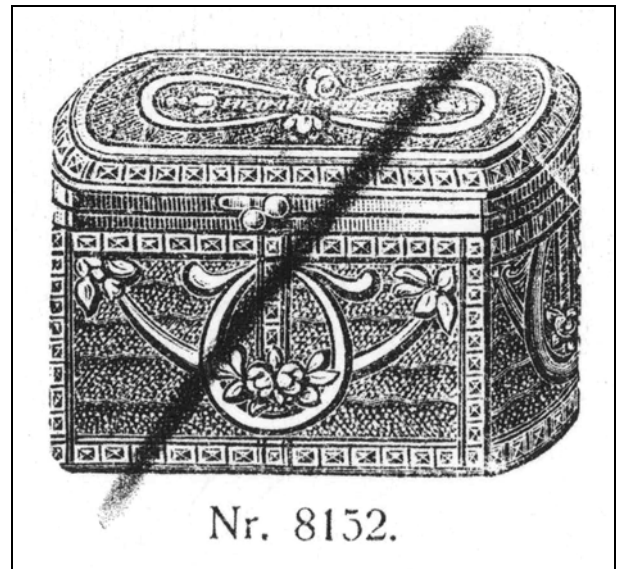


Abb. 2006-4/021 rechts

Zuckerkasten mit Rosengirlanden
Grund unregelmäßige Körnung in Wellenstruktur
rosa Pressglas, H 8,5 cm, B 8,5 cm, L 12,5 cm
Sammlung Stopfer

J. Schreiber & Neffen A.G., Wien, 1900 - 1915

s. MB Pressglas Schreiber 1915, Tafel 76, Zuckerdose Nr. 8132



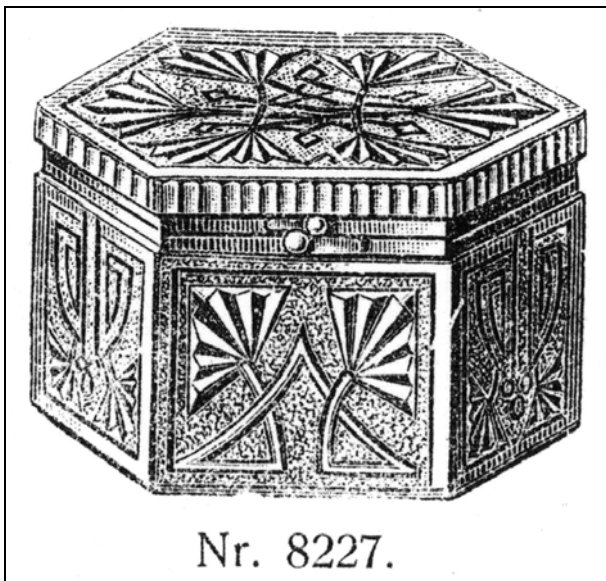
Der Pressstempel „ОтъМ.Ф. 1900 на10лѣтъ“ weist der Zuckerdose eindeutig als **Jahr der ersten Ausgabe „1900“** zu. Das trifft aber selbstverständlich nur für das Glaswerk **Zabkowie** zu! Bei J. **Schreiber** & Neffen könnte diese Dose in den Glaswerken Rapotín und/oder Lednické Rovné auch schon **vor 1900** entstanden sein. Von Schreiber wurde diese Dose mindestens bis 1915 angeboten.

Im bisher unbekanntem, wahrscheinlich erst nach 1920/1922 folgenden Katalog wurde die Dose Nr. 527/R nicht mehr angeboten, darauf deutet das Durchstreichen der Dose hin - wie bei Dose Nr. 8132. Die Motive der Dose Nr. 8132 wurden von Schreiber auch danach noch für viele andere Gläser - Becher und Teller ... - verwendet, die sicher noch nach 1918 hergestellt

und verkauft wurden. Von den 18 Dosen wurden 7 durchgestrichen, sie wurden im nachfolgenden Musterbuch nicht mehr angeboten.

Die markanten Motive der Dose Nr. 527/R sind in MB Schreiber 1915 sonst nicht zu finden. Man findet diese Motive und diese Dose aber auch nicht in MB Zabkowie 1910, obwohl dort mehrere Gläser mit Pressstempeln ab 1902 angeboten wurden. Da bisher unbekannt ist, ob die Tafel 96 in MB Zabkowie 1910 wirklich die letzte war oder ob es noch weitere gab, die verloren sind, könnte diese Dose aber noch bis 1910 und danach angeboten worden sein.

Abb. 2006-4-02/078 (Ausschnitt)
 MB Pressglas Schreiber 1915, Tafel 76, Zuckerdose Nr. 8227
 Archiv Rona Crystal, Lednické Rovne



1883/1884 kaufte und gründete **Josef Schreiber jun.** (1835-1902) in Zabkowie eine Glasfabrik, um die hohen Einfuhrzölle von Russland für Glas zu umgehen. Dieses Glaswerk Zabkowie war seit dem Kauf 1883/1884 persönliches Eigentum von Josef Schreiber jun. und nicht Bestandteil der Aktiengesellschaft J. Schreiber & Neffen. 1892/1896 wurde dieses Glaswerk anscheinend an eine Aktiengesellschaft verkauft. Dieses Glaswerk bestand mindestens bis 1995. (siehe PK 2007-2, SG, Glaswerke Zabkowie, J. Schreiber & Neffen, und Zawiercie, S. Reich & Co.: bis 1918/1920 in „Russisch Polen“, danach Polen, und PK 2007-2, SG, Huta Szklá Gospodarczego Zabkowie 1884 - um 1995 ...)

In drei bisher gefundenen **Musterbüchern Zabkowie von 1910 bis um 1930** findet man nur **Pressglas** - und darunter **Muster, parallel zu Pressglas aus den Glaswerken Rapotín [Reitendorf] und Lednické Rovne von Schreiber!** In MB Zabkowie um 1910 findet man auch die **eingepressten russisch-kyrillischen Inschriften** mit Jahresangaben von 1902 bis 1910. Für **1902** wird die Produktion von Pressglas angegeben: „**wyrobów prasowanych**“. Es handelt sich also sicher bei der Huta Szklá Gospodarczego Zabkowie um das Pressglaswerk. Die französischen Firmenbezeichnungen um 1930 stammen wahrscheinlich aus dem Hauptexport nach Frankreich.

Abb. 2007-4/004
 Zuckerdose mit stilisierten Blättermotiven, Metall-Montierung
 rosa Pressglas, H xxx cm, B xxx cm
 Sammlung Wessendorf Nr. 02771
 s. www.pressglas-pavillon.de ... Schreiber ...
 s. MB Pressglas Schreiber 1915, Tafel 76, Zuckerdose Nr. 8227
 Abb. 2006-4-02/078



Sicher wurden beim Verkauf des Glaswerks Zabkowie 1883/1884 auch Pressformen verkauft. Im bisher ersten gefundenen Musterbuch Zabkowie von 1910 wurden viele Pressgläser gefunden, die auch im Musterbuch Pressglas Schreiber 1915 angeboten wurden. Die Pressform der Zuckerdose zeigt, dass solche Pressformen in Zabkowie nachträglich mit den runden Pressstempeln mit russisch-kyrillischen Inschriften gekennzeichnet wurden. Das geschah wahrscheinlich nicht aus Gründen des Urheberrechts, sondern nach Anforderungen der russischen Verwaltung, die zum Schutz der russischen Glasindustrie hohe Zölle auf Einfuhren erhob. Im Unterschied zu den unsignierten bzw. mit „SN“ in einer raute signierten Pressgläsern von Schreiber aus Mähren und der Slowakei galten die signierten Pressgläser aus Zabkowie als Ware aus dem russischen Staatsgebiet.

Der Pressstempel mit der Jahreszahl „1900“ zeigt aber auch, dass das Glaswerk Zabkowie nicht sofort nach dem Verkauf weiter wie unter Schreiber Pressglas pro-

duzierte, dass aber mindestens ab 1900 die Herstellung von Pressglas aufgenommen wurde. In den polnischen Angaben wurde der Beginn der Pressglas-Produktion erst für 1902 angegeben. In MB Pressglas Zabkowice 1910 sind auch nur Pressstempel ab 1902 zu finden.

Abb. 2007-4/005

Zuckerkasten mit Blüten- und Beerenzweigen, vier Füße
rosa-farbenes Pressglas, H 11,4 cm, L 12 cm, B 8,2 cm
Metall-Montierung

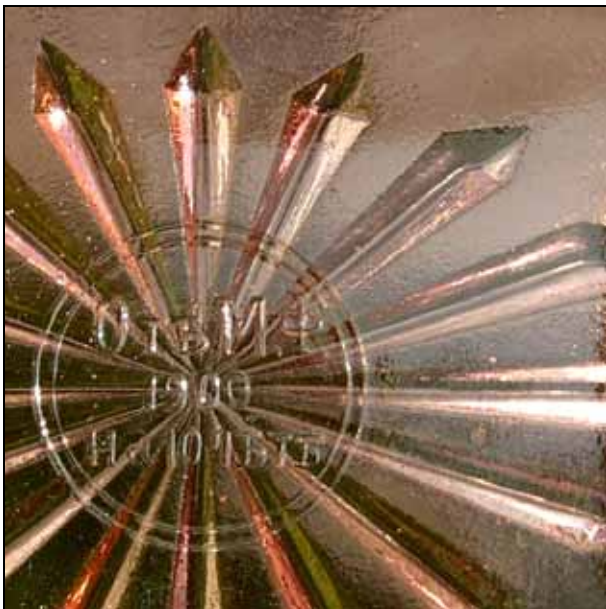
Sammlung Geiselberger PG-1080

in Boden und Deckel innen **eingepresster Doppelkreis mit russisch-kyrillischer Inschrift „ОТЪМ.Ф. 1900 на10льть“**
SG: Glashütte Zabkowice, Polen, ab 1900
vgl. MB Schreiber 1915, Tafel 76, Nr. 527/R



Die Dose aus Zabkowice entspricht der Zeichnung in MB Schreiber 1915, Tafel 76, Zuckerdose Nr. 527/R, nicht vollständig! In der Sammlung Stopfer gleicht eine Dose der Zeichnung vollständig, sowohl der Deckel als auch die seitlichen Kanten des Unterteils, die in vier Füßen auslaufen. Wie zu erwarten hat die Dose Stopfer keinen eingepressten Stempel mit russisch-kyrillischer Schrift und Jahreszahl.

Abb. 2007-4/006
Zuckerkasten mit Blüten- und Beerenzweigen, vier Füße
rosa-farbenes Pressglas, H 11,4 cm, L 12 cm, B 8,2 cm
Metall-Montierung
Sammlung Geiselberger PG-1080
in Boden und Deckel innen **eingepresster Doppelkreis mit
russisch-kyrillischer Inschrift „Отъ М.Ф. 1900 на 10лѣтъ“**
SG: Glashütte Zabkowitz, Polen, ab 1900
vgl. MB Schreiber 1915, Tafel 76, Nr. 527/R



Siehe unter anderem auch:

- PK 2005-3 Stopfer, SG, (Zwei blaue) Schalen mit eingepresster kyrillischer Inschrift und „1905“, Hersteller unbekannt [Zabkowice]
- PK 2006-4 Stopfer, SG, Gerstner, Peltonen, Opak-schwarze Pressgläser nicht aus Russland: Zabkowice, Schlesien, vor 1918 (Zuckerkasten Palast und Schlittenfahrt ...)
- PK 2006-4 Stopfer, SG, Opak-schwarze Pressgläser aus Zabkowice, 1900 - 1914, Sammlung Stopfer
- PK 2006-4 Stopfer, SG, Service mit Schaumwellen-Motiv, J. Schreiber & Neffen A.G., Wien, 1915
Zwei Tablettis von Zabkowice, Preußisch Schlesien, um 1930
- PK 2006-4 Anhang 03, SG, Archiv Lednické Rovne, MB Pressglas Zabkowice um 1930
- PK 2007-1 SG, Stopfer, Zuckerkasten mit russischem Palast, Zabkowice, um 1930, mit Marke
- PK 2007-1 Thistlewood, SG, Carnival Glass from Zabkowice (Zombkowice) Glassworks, Poland
- PK 2007-2 SG, Das Tee-Importhaus Vassily Perlov & Söhne in Moskau, 1787 - ... 2007
- PK 2007-2 SG, NN, MB Zabkowice, um 1910, mit russisch-kyrillischen Marken
- PK 2007-2 SG, Glaswerke Zabkowice, J. Schreiber & Neffen, und Zawiercie, S. Reich & Co.: bis 1918/1920 in „Russisch Polen“, danach Polen
- PK 2007-2 SG, Huta Szkła Gospodarczego Zabkowice 1884 - um 1995
Huta Szkła Okienego (HSO) Zabkowice 1925 - um 1990
- PK 2007-2 Weihs, SG, Rosa Teekasten - russisch-kyrillische Inschrift „Vasili Perlov & Cie. ... 1787“ und russisch-kaiserlicher Adler, Zabkowice, um 1903
- PK 2007-2 Anhang 04, SG, Privatsammlung, MB Pressglas Zabkowice, Russisch Polen, um 1910
- PK 2007-3 Hodgson, SG, Zahlung der Actien-Gesellschaft der Glasfabrik Zabkowice, 20. Mai 1908
- PK 2007-3 SG, Kobalt-blaue Deckeldose mit Wildschwein, Zabkowice, um 1905 - 1990
- PK 2007-3 SG, Opak-schwarze Deckeldose Fuchs auf einem Korb, Zabkowice, um 1948 - 1990
- PK 2007-4 SG, Aschenbecher mit Pressstempel 1914, Zabkowice, Russisch Polen, ab 1914
- PK 2007-4 Stopfer, SG, Deckeldosen von J. Schreiber & Neffen um 1900 in der Sammlung Stopfer

Abb. 2006-4-02/001 und Abb. 2006-4-02/002
MB Pressglas Schreiber 1915, Einband und Titelblatt
Archiv Rona Crystal, Lednické Rovne



Literatur-Angaben ... siehe auch bei den Artikeln

Buse 2007	Buse, Stephan, Römer aus Theresienthal, Preislisten von 1890, 1903 und 1907, Rheine 2007
Chiarenza 1998-1	Chiarenza, Frank u. Slater, James, The Milk Glass Book, Schiffer Publishing, Atglen, Pennsylvania 1998
Franke 1990	Franke, Manfred, Pressglas im östl. Frankreich, im deutsch-französ. Grenzraum und im Rhein-gebiet, Dissertation TU Berlin, Berlin 1990
Gropplero 1979	Gropplero di Troppenburg, Elianna, Gläser aus dem Bayerischen Wald. Zu Ihrer Geschichte im 19. Jahrhundert, Weltkunst 49, S. 1674 ff., o.O. 1979
Gropplero 1988-1	Gropplero di Troppenburg, Elianna, Historismusglas. Theresienthal und die Neorenaissance, in: Sellner, Der Gläserne Wald, München 1988, S. 36-43
Gropplero 1995	Gropplero di Troppenburg, Elianna, Die Gläser aus den Hütten des Bayerischen Waldes in der zweiten Hälfte des 19. Jahrhunderts, in: Höttl 1995, Band 3, S. 154 f.
Höttl 1995	Höttl, Georg, Hrsg., Das Böhmisches Glas 1700-1950, Band 1-7, Passau / Tittling 1995
Höttl 1995-7	Höttl, Georg, Hrsg., Das Böhmisches Glas 1700-1950, Band 7, Karten und Register, Passau / Tittling 1995
Kunze 1984	Kunze, Joachim, Preisverzeichnis und Musterblätter der Porzellan-Manufaktur Meißen um 1846 „Dessertgefäße etc., mit bunten und goldenen Decorationen, von der Königl. Sächs. Porzellan-Manufactur in Meissen ...“, in KERAMOS, Zeitschrift der Gesellschaft der Keramikfreunde e.V., Düsseldorf, Heft 105, Juli 1984
Neuwirth 1993	Neuwirth, Waltraud, Farbenglas. Vom Biedermeier zum Art Deco, Band 1, Weiß, Schwarz, Gelb, Grün, Wien 1993
Neuwirth 1998	Neuwirth, Waltraud, Farbenglas. Vom Biedermeier zum Art Deco, Band 2, Blau, Rot, Wien 1998
Nový 2000	Nový, Petr, Lisované sklo s uměleckými ambicemi - Heinrich Hoffmann a Curt Schlevogt [Pressglas mit Kunstambitionen], in: Umění a Řemesla 2000/01, S. 61 ff. [Zeitschrift Kunst und Handwerk, Plzeň, 2000 eingestellt.]
Nový 2001	Nový, Petr, Let skleněného racka [Flug der gläsernen Möwe], Ausstellungs-Katalog Ornela a.s. Desenské sklárny a její předchůdci, Jablonec nad Nisou 2001
Nový 2007	Nový, Petr, Příběh jabloneckého knoflíku [Geschichte des Gablonzer Knopfs], in: Ausstellungs-katalog Jablonecký knoflík, Muzeum skla a bižuterie, Jablonec nad Nisou 2007
Sellner 1986	Sellner, Christiane, Glas in der Vervielfältigung, Katalog Ausstellung Bergbau- und Industrie-museum Ostbayern, Amberg-Theuern 1986
Sellner 1988-1	Sellner, Christiane, Hrsg., Der Gläserne Wald. Glaskultur im Bayerischen und Oberpfälzer Wald. Ein Führer zu historischen Stätten, Glashütten und Museen in Ostbayern, München 1988
Sellner 1988-2	Sellner, Christiane, Bleikristall. Kleine Geschichte des funkelnden Glases, in: Sellner, Der Gläserne Wald, München 1988, S. 96-99
Sellner 1988-3	Sellner, Christiane, Reisewege, in: Sellner, Der Gläserne Wald, München 1988, S. 121-147
Sellner 1992	Sellner, Christiane, Gläserner Jugendstil aus Bayern, Die Poschinger- und Steigerwaldhütten 1890-1914, mit den Inventurzeichnungen aus Regenhütte und Schliersee, Grafenau 1992
Sellner 1995-1	Sellner, Christiane, Gepresstes Glas in: Höttl, Das Böhmisches Glas 1700-1950, Band 3, S. 137 ff., Passau / Tittling 1995
Sellner 1995-2	Sellner, Christiane, Die Entwicklung der Glashütten im bayerischen Grenzland zu Böhmen vom 18. bis zum 20. Jahrhundert, in: Höttl, Das Böhmisches Glas 1700-1950, Band 7, Karten u. Register, S. 38-51, Passau / Tittling 1995
Sellner 1995-5	Sellner, Christiane, Die Jahrhundertwende-Produktion der Glashütten Regenhütte / Arber und Schliersee / Obb. und ihre böhmischen Einflüsse, in: Böhmisches Glas ..., Referate ..., hrsg. v. Mergl, Jan, Passau 1995
Seyfert 1988	Seyfert, Ingeborg, Blütezeit, in: Sellner, Der Gläserne Wald, München 1988, S. 44-51
Spiegl 1976	Spiegl, Walter, Böhmisches Gläser, München 1976
Spiegl 1980	Spiegl, Walter, Glas des Historismus - Kunst- und Gebrauchsgläser des 19. Jahrhunderts, Braunschweig 1980
Spiegl 1981	Spiegl, Walter, Biedermeier-Gläser, Keyser, München 1981
Spiegl 1988	Spiegl, Walter, Böhmisches Einflüsse, in: Sellner, Der Gläserne Wald, München 1988, S. 26-35
Spiegl 2002	Spiegl, Walter, Böhmisches Glasschliff in der ersten Hälfte des 19. Jahrhunderts unter englisch-irischem Einfluss, PK 2002-1, S. 1 ff., Abdruck des Vortrages von Walter Spiegl auf dem Symposium „Glas ohne Grenzen - Sklo bez hranic“ der Glasmuseen Frauenau und Sumavy, 1. bis 3. November 2001

Das Vorbild für das Logo der „Pressglas-Korrespondenz“ wurde übernommen vom Ausstellungs-Katalog „České lisované sklo“, einer Ausstellung über Pressglas in Böhmen, die 1972 in Gottvaldov / Zlín, Tschechien / ČR veranstaltet wurde.

Zum Abdruck von Texten und Bildern in dieser Ausgabe der „Pressglas-Korrespondenz“ haben freundlicherweise ihre Erlaubnis gegeben bzw. beigetragen:

Frau Dörte Bleul, Lauchhammer

Herr Stephan Buse, Rheine, <http://www.roemer-aus-theresienthal.de>

Mr. Frank Chiarenza, Newington, Connecticut, USA

Mme Fabienne & Mr Marc Christoph, Sarrebourg, Frankreich

Frau Brigitte und Herr Wolfgang Fehr, Freiburg i.B.

Frau Eva-Maria Gilbert, Neckarsgemünd

Herr Robert Halama, Železný Brod, Tschechien

Herr Carolus Hartmann, Bayersoien

Herr Werner Kieselbach, Wolfsburg

Herr Jan Kilian, Lübeck, Glasgalerie, <http://www.glaskilian.de>

Frau Rita Krug

Herr Dietrich Mauerhoff, Ottendorf-Okrilla

Herr Dieter Neumann, Berlin

Herr Dr. Petr Nový, Muzeum skla a bižuterie Jablonec nad Nisou, Tschechien, <http://www.msb-jablonec.cz/>

Herr Roger Peltonen, Espoo, Finnland

Frau Mag. Christa Petrasková, Jablonec nad Nisou, Tschechien

Frau Karin-Ute Rühl und Herr Ralph Sadler, Augsburg

Herr Hans Schaudig, Regensburg

Mrs. Shirley Smith, Charleston, West Virginia, USA

Frau Marta und Herr Janusz Stankowski, München

Frau Christa und Herr Willi Steger, Riedlhütte

Herr Eduard Stopfer, Wien, Österreich

Frau Maria und Herr Burkhardt Valentin, Völklingen

Herr Jürgen Vogt, Berlin

Frau Mag. Sonja E. Weihs, Wien, Österreich

Frau Pamela Wessendorf, Hamburg

Frau Heidi West, Hamburg

Herzlichen Dank für Ihre Unterstützung!

Inhalts-Verzeichnis (Fortsetzung s. S. 428):

- SG..... Rosa Zuckerdose mit Pressstempel „1900“: Zabkowice, Russisch Polen, ab 1900 -
 sehr ähnlich aber auch Josef Schreiber & Neffen, sicher vor 1900 bis 1915!
- Stopfer, Eduard, SG Deckeldosen von J. Schreiber & Neffen um 1900 in der Sammlung Stopfer
- Stopfer, Eduard, SG Ei-förmige Schale von Zabkowice um 1920 und von S. Reich & Co. 1923 -
 ein Objekt - zwei Hersteller? Nach 21 Jahren Suche nach dem Hersteller - mehr und mehr Rätsel!
- Wessendorf, Pamela, SG Kobalt-blaue Tortenplatte, Zabkowice 1909, Schreiber 1915, Niemen 1930?
- SG..... Aschenbecher mit Pressstempel 1914, Zabkowice, Russisch Polen, ab 1914
- Stopfer, Eduard, SG Drei Vasen mit einem Mädchen: farblos, hellblau und bernstein-farben -
 die Farben der Glasmanufaktur S. Reich & Co., Krásno - Wien
- Stopfer, Eduard Zwei kleine Medici-Vasen von Baccarat, 1840, runder und eckiger Fuß
- Stopfer, Eduard, SG Ein kobalt-blauer Tafelaufsatz - Hersteller unbekannt, wer weiß mehr?
- Vogt, Jürgen, SG Bernstein-farbene Pressgläser von Baccarat und St. Louis, um 1840
- Vogt, Jürgen, SG Porzellan der Manufaktur Meißen von 1831 bis 1855 -
 Kopien von Pressglas aus Baccarat und St. Louis ... um 1830 ...
- Kunze, Joachim Preisverzeichnis und Musterblätter der Porzellan-Manufaktur Meißen um 1846 -
 „Dessertgefäße etc., mit bunten und goldenen Decorationen,
 von der Königl. Sächs. Porzellan-Manufactur in Meissen ...“ -
 mit Kopien von Pressglas aus Baccarat und St. Louis ... um 1840
- Vogt, Jürgen, SG Drei „Jasmin“-Vasen mit dem gleichen Ranken-Dekor, verschiedener Boden! -
 „Jasmin“-Vasen mit Weintrauben- und Ranken-Dekor, Hersteller unbekannt
- SG..... Fünf Jasmin-Vasen „Bambous et perles“, 3 mit Marke „SV 5 ½“, um 1874
- SG..... Jasmin-Vasen mit Flechtbändern, Hersteller unbekannt, Frankreich, um 1840
 Jasmin-Vase mit neugotischen Motiven, St. Louis, um 1840 -
 Drei uran-gelbe Fußbecher mit Ovalen aus Baccarat, um 1850
- SG..... Opalisierende Jasmin-Vasen mit Blüten / Ovalen, Frankreich, Belgien, um 1830
- SG..... Zwei opak-weiße Jasmin-Vasen mit Blättern, Blüten und Beeren, Hersteller unbekannt,
 Frankreich / Belgien, 1830 - 1870?
- SG..... Opak grün marmorierte Fußschale mit Rippen aus Diamanten, J. Schreiber & Neffen AG, um 1900
- SG..... Henkelbecher mit Büste Kaiser Franz Joseph I. - 1848 - 1898,
 Hersteller unbekannt, Böhmen / Mähren, 1898
- Journal of Glass Studies, Vol 49, 2007 Studien über Glas aus Venedig und Slowenien
 werden unterstützt durch das Stipendium Rakow Grant for Glass Research 2007, Dr. Valentina Bevc Varl
- SG..... Form-geblasener Fakon mit Perlen, Blätter- und Schuppen-Muster, Gelbbeize -
 wohl Carl Stölzle, Glashütte Georgenthal, 1851-1892
- Peltonen, Roger, SG Uran-grüngelbe Zuckerschale, Steiermark oder Böhmen / Mähren, um 1850
- Peltonen, Roger, SG Kobalt-blaue Flasche als Andenken an die Wallfahrtskirche Jasna Góra, Polen
- SG..... Geschichte der Fürsterzbischöflichen Glashütte Aich bei St. Gilgen, 1701 - 1825 -
 Kurze Zusammenfassung aus dem Ausstellungskatalog St. Gilgen, 2007 -
 Robert Wintersteiger, Glas aus St. Gilgen am Wolfgangsee -
 Geschichte einer bedeutenden Salzburger Glashütte, St. Gilgen, 2007
- Stopfer, Eduard, SG Geschichte der Fürsterzbischöflichen Glashütte Aich bei St. Gilgen, 1701 - 1825,
 „Wolfgangiflascher!“ - Pilgerflaschen aus den Glashütten Aich und Zinkenbach
- SG..... Wallfahrer-Becher „Mariazell“ und „Maria Hilf“, Inwald, Teplice, um 1900
- Peltonen, Roger..... Bierkrug „Katzenjammer“, Hersteller unbekannt, Deutschland, um 1900
- SG..... 5. Sonderausstellung der Schaefer-Stiftung im Glasmuseum Frauenau - „Kunst aus Glas“ -
 Schnupftabakgläser im Studioglas
- Buse, Stephan, SG Privilegium auf Fabrikation geprägter und gegossener Krystallglas=Waaren
 für Franz Steigerwald, Glas-Fabrikant in Theresienthal, vom 25. Juni 1836
 und Einziehung durch das Königl. Landgericht Regen am 26. Februar 1840
- SG..... Neun gepresste Bierseidel von Poschinger / Oberzwieselau und Theresienthal
 zwischen 1870 und 1885
- Buse, Stephan, SG Eine wieder entdeckte Preisliste der Rheinischen Glashütten AG
 Ehrenfeld bei Köln von 1877 - Hartglas nach dem Verfahren A. de la Bastie
- Kilian, Jan, SG Teller der Garnituren „Monopol“ und „Brüssel-Paris“ der Rheinischen Glashütten AG
 Ehrenfeld bei Köln, um 1910
- SG..... Die Kaufkraft der „Goldmark“ 1871 bis 1914 und der Preis der Glaswaren -
 Gründerzeit ... Gründerkrach ... Gründerkrise
- West, Heidi, SG Pokal mit 3 Delphinen als Fuß, Hersteller unbekannt, Frankreich, vor 1900 -
 Leuchter mit Delphinen
- Gilbert, Eva-Maria..... Eine Saliere für die Puppenküche aus Pressglas, Frankreich, um 1850?
- Rühl, Karin-Ute & Sadler, Ralph.... Sahnekännchen mit Farnblättern, Villeroy & Boch, Wadgassen, um 1900?

- SG Milk Glass Sammlung Frank Chiarenza wurde Ende Oktober 2007 versteigert
- SG Zwei Fußschalen mit Hunden und Katze, beide Meisenthal, um 1900?
- SG, Sadler, Ralph Blauer Omnibus, Sächs. Glasfabrik, Radeberg, um 1935, Sammlung Chiarenza
- Rühl, Karin-Ute & Sadler, Ralph, SG Deckeldose „Wasserbüffel mit Reiter“, Vallérysthal, ab 1902
- Fehr, Brigitte und Wolfgang, SG Zwei Dosen mit Krebs und eine Dose mit Fisch, Hersteller unbekannt, 1900?
- SG Deckeldosen „Schwan“ - von Vallérysthal und Portieux, ab 1907 bzw. ab 1914 - leider wieder nicht von Zabkowice, ab 1902!
- SG Blaue Butterdose mit Palmetten, Hersteller unbekannt, Deutschland?, um 1900?
- SG Becher mit Palmetten und Girlanden, Band mit Perlen, Hersteller unbekannt, Böhmen / Mähren, um 1920
- SG Senfbecher mit Portrait eines bärtigen Offiziers: König Leopold II. von Belgien? Hersteller unbekannt, Leerdam oder Ehrenfeld, um 1900
- SG Krug und Fußbecher mit Bockskopf, Meisenthal, um / ab 1882
- Valentin, Maria und Burkhardt Glas- & Heimatmuseum Warndt eröffnet Ausstellung „Glas auf den Tisch“: Glas der Fenner Glashütte, Kristallerie Wadgassen, Louisenthaler Flaschenglashütte, lothringische Glashütten Meisenthal, Vallérysthal und Portieux
- Mauerhoff, Dietrich Bierseidel aus Pressglas - aus Radeberg, Ottendorf-Okrilla, Schwepnitz und Kamenz
- SG, Neumann, Dieter Kurant Nr. 106, C. Stölzle's Söhne AG 1912, Glaswaren für Apotheken (Auszug)
- Bleul, Dörte, SG Gewichte aus gepresstem Glas, Hersteller unbekannt, wohl Deutschland
- Mauerhoff, Dietrich Glaswerk in Tschernitz bleibt erhalten
- SG Drei Deckeldosen mit Pseudofacetten, Rosenblättern und buntem Spritzdekor
- Sochor, František Anfänge der Glasmacherei im Gebiet Eisenbrod (Železný Brod) - Počátky sklářství na Železnobrodsku
- Nový, Petr Geschichte des Gablonzer Knopfs, bis 1918
- SG Bulletin 2007-2 "LIGHT & GLASS" ist erschienen
- SG Ein interessantes Buch: Philippe Decelle, Opalescence - Le verre moulé des années 1920-1930
- Stopfer, Eduard, SG Rosa Vase „Iris“, Serie "BAROLAC", Vase mit Schmetterlingen und Blüten, Josef Inwald, Teplic, vor 1939
- Stopfer, Eduard, SG Vase und Schale „Sigurd“, Josef Inwald, Teplice, 1927/1928
- SG Opaleszierende Vase mit Rosen, Josef Inwald, Teplice, "BAROLAC", ab 1934, geätzter Stempel H. Markhbeinn, Paris, 1935 bis 1939
- Stopfer, Eduard Zwei-farbige Gestaltung von Pressglas der Firmen Schlevogt und Halama
- Weih, Sonja E., SG Interessante Pressgläser - Inwald, 1934-1939 und Hersteller unbekannt
- Rühl, Karin-Ute & Sadler, Ralph, SG Blaue Deckeldose „IRICE“ mit Diamanten-Dekor, „Made in Czechoslovakia“
- SG Schale mit Putten mit Hochschnittdekor, Kunstgewerbeschule Prag, um 1930 - Vorbild der Jardiniere mit Putten, Heinrich Hoffmann, Gablonz, 1927?
- Krug, Rita, Stopfer, Eduard, SG .. Jade-grün, marmorierter „Turnender Frauenakt“, Heinrich Hoffmann, 1935 - Wo und wann wurde diese Figur hergestellt? Vor 1939 oder nach 1948?
- Nový, Petr und Havlíčková, Dagmar Václav Hanuš - Bildender Künstler und Designer, Ausstellungskatalog Jablonec nad Nisou 2007
- SG Rosa Vase mit gekrümmten Rippen, Niemen oder Hortensja, Polen, um 1935
- SG Hellblaue Vase mit verschränkten Rippen und Schnecken, Niemen, um 1935
- Wessendorf, Pamela, SG Zwei gemarkte Fußschalen, wahrscheinlich Juliusz Stolle, Niemen, um 1930
- SG Katalog A.B.C. Huta Szklana Hortensja, Piotrków Trybunalski, Polen, 1936
- SG Isolatoren für Telegraphen, 1890 - 1930-er Jahre, Weißrussland [Belarus], Glaswerke Juliusz Stolle, Niemen, Nowogródek, Brzozówka, 1891 - um 1939
- SG Pressglas von Niemen, Hortensja und Zabkowice u.a., Polen, 1930-er Jahre
- SG Auslandszahlungen per Online-Banking nach Polen oder Tschechien
- Spies, Uta Herbstkurse im Bild-Werk Frauenau ab Mitte Oktober 2007 - Glas bearbeiten, Schnitzen, Zeichnen, Trommeln
- SG ICOM-Generalkonferenz 2007 in Wien: "Museen und universelles Erbe"
- SG „DER GLASFREUND“ 2007-25/26 ist erschienen
- SG JOURNAL OF GLASS STUDIES, Volume 49, 2007, Inhaltsverzeichnis
- Kröger, Jens Eine islamische Glasform aus Bronze, Syrien, 9. - 11. Jhdt.
- SG Beste Bildqualität mit 6 Megapixeln!
- Peeck, Klaus Der Fluch der kleinen Pixel - Hochauflösende Kompaktkameras bis zu 12 Megapixeln
- Benz, Barbara „Historischer und moderner Weihnachtsschmuck aus Glas“ - Ausstellung im Glasmuseum Wertheim vom 02.12.2007 bis 06.01.2008



Abb. 2007-4/429

Zuckerkasten, Dekor mit Girlanden, an den Ecken vergoldete Engelsköpfe, Metallmontierung, eingelegter Farbdruck auf dem Deckel
 farbloses Pressglas, teilweise golden bemalt, H 7,5 cm, L 14,5 cm
 ohne Marke, SG: Hersteller unbekannt, Böhmen?, um 1900?

SG

November 2007

Zuckerkasten mit vier Engelsköpfen, Hersteller unbekannt, Böhmen?, um 1900?

Abb. 2007-4/430

Zuckerkasten
 Dekor mit Girlanden, an den Ecken vergoldete Engelsköpfe
 Metallmontierung, eingelegter Farbdruck auf dem Deckel
 farbloses Pressglas, teilw. golden bemalt, H 7,5 cm, L 14,5 cm
 ohne Marke
 SG: Hersteller unbekannt, Böhmen?, um 1900?



Frau Mag. Weihs hat einige herrliche Bilder von besonders interessanten Einlieferungen im Auktionshaus Dorotheum, Wien, geschickt. Darunter auch drei Bilder von einer Dose mit vier vergoldeten Engelsköpfen.

Das ist wieder einmal ein Pressglas, das Rätsel aufgibt! Man könnte sich die Haare ausreißen - über 300 Musterbücher wurden für die PK gefunden und dokumen-

tiert. Allmählich glaube ich, jeden halbwegs interessanten Hersteller von Pressglas in Europa zu kennen. Und dann kommt wieder ein Stück, das einen darauf hinweist, dass es noch weitere, bisher völlig unbekannt wichtige Glashütten gegeben haben muss!

Ich würde mich ja nicht wundern, wenn wir bisher eine kleine Glashütte - hinten im Wald - übersehen hätten, die in der Mitte des 19. Jhdts. kobalt-blaue Salzfüßchen gepresst hat.

Hier muss es aber eine Glashütte gegeben haben, die **mit höchster Qualität Pressgläser mit komplizierten Formen** herstellen konnte. Wenn man die Pressgläser von **Baccarat, St. Louis, Riedel, Reich und/oder Schreiber** kennt, dann hat man ja Maßstäbe für höchste Qualität.

Technisch gesehen stellt sich die Frage, wie man diese Dose überhaupt aus der Pressform heraus gebracht hat, ohne dass die Engel auf Stirn und Nase eine Pressnaht haben.

Herr Stopfer hat die Dose vor der Versteigerung im Dorotheum anschauen können. Auch er und Frau Mag. Weihs rätseln über den Hersteller.

Der Deckel mit dem eingelegten Farbdruck gehörte ursprünglich nicht zur Dose. Er wurde nachträglich mit einem vergoldeten Draht befestigt. Es ist nicht klar, ob es einmal einen anderen Deckel aus Glas gegeben hat.

Der unbekannte Hersteller reiht sich also ein bei den anderen bisher nicht gefundenen Herstellern von außergewöhnlichen Pressgläsern:

- **Service von „Mühlhaus“, Berlin**
- **Service und Tierdosen von „SV“, Frankreich**

- **Pokal mit „Drei preußischen Kaisern“ von 1888 und seine beiden Gegenstücke mit dem „Niederwald-Denkmal“ und den „Affen-Masken“, Deutschland**
- ...

Abb. 2007-4/262

Zuckerkasten, Dekor mit Girlanden, an den Ecken vergoldete Engelsköpfe, Metallmontierung, eingelegerter Farbdruck auf dem Deckel farbloses Pressglas, teilweise golden bemalt, H 7,5 cm, L 14,5 cm ohne Marke, SG: Hersteller unbekannt, Böhmen?, um 1900?



Siehe unter anderem auch:

PK 2007-4 Weih's, Interessante Pressgläser - Inwald, 1934-1939 und Hersteller unbekannt



SG, Christa und Willi Steger

November 2007

6. Treffen der Leser und Freunde der Pressglas-Korrespondenz, Sommer 2008 in Frauenau, Zwiesel und Passau - Glasmuseen und Auktion Dr. Fischer Zwiesel

Hier ist das Programm, damit Sie sich schon jetzt darauf vorbereiten und auch einen Urlaub einplanen können.

Wichtigste Punkte sind sicher die Besichtigung im Glasmuseum Frauenau und im Glasmuseum Passau sowie ein Besuch der Glasauktion Dr. Fischer in Zwiesel - voraussichtlich am Samstag, 28. Juni 2008.

Beim Treffen in Jablonec nad Nisou im Sommer 2007 wurde vereinbart, dass das Treffen im Sommer 2008 möglichst so gelegt werden sollte, dass man die Glasauktion Dr. Fischer direkt oder die Vorbesichtigung im Waldmuseum Zwiesel am Vortag „mitnehmen“ könnte.

**Das Treffen findet deshalb wie bisher an einem Wochenende Ende Juni / Anfang Juli statt:
Anreise am Donnerstag, 26.06.2007
Abreise am Sonntag, 29.06.2007**

Außerdem können in Frauenau auch die Glashütte Eisch, die Glashütte von Poschinger, das Bildwerk Frauenau und die Glasgalerie Herrmann in Drachselried ... besucht werden.

Als zentralen Ausgangspunkt schlage ich das **Hotel St. Florian in Frauenau** vor. Ich war schon ein paar mal dort und kann es ohne Einschränkung empfehlen. Es liegt zentral im Ort Frauenau. Das Glasmuseum, die Glashütte von Poschinger und die Glashütte Eisch ... sind mit kurzen Fußwegen erreichbar.

Mit der Familie Koller, den Besitzern des Hotels St. Florian, habe ich für unser Treffen gute Preise vereinbaren können:

5 Doppelzimmer zur Alleinbenutzung	€ 47,00
10 Doppelzimmer	€ 39,00
Preise pro Person und Tag, Übernachtung mit Frühstück	
Preise inklusive Mehrwertsteuer, zuzüglich der ortsüblichen Kurtaxe von € 1.30 pro Person und Tag	

Alle Räume haben Dusche und Balkon.

Wegen des umfangreichen Programms sollten Sie **spätestens Donnerstag abend** anreisen.

Wie im Saarland 2005 und in Jablonec nad Nisou 2007 wird wieder ein Bus gemietet, damit die Rundreisen von Frauenau aus ohne Stress stattfinden können.

Anreise: Donnerstag, abends Treffen der Teilnehmer im Hotel St. Florian bei einem gemütlichen Abendessen „open end“

Freitag: Reise mit einem Bus, rund 135 km
Waldmuseum Zwiesel
Vorbesichtigung Auktion Dr. Fischer
Glasgalerie Herrmann Drachselried
Gläserne Scheune Viechtach
Glashütte Theo Sellner Lohberg
Abendessen Glashütte Köck in Riedlhütte

Samstag Reise mit eigenem PKW
Teilnahme Auktion Dr. Fischer
Ausflug, z.B. Nationalpark ...
 zu Fuß
Glasmuseum Frauenau
Glashütte Eisch Frauenau
Glashütte von Poschinger Frauenau
Abendessen Berghütte von Poschinger

Sonntag: Reise mit eigenem PKW
Glasmuseum Passau
 kleiner Stadtspaziergang in Passau
 Mittagessen im Restaurant über dem Glasmuseum oder im Stadtzentrum

Abreise: Sonntag vormittag oder Montag

Hotel St. Florian bitte selbst buchen!
Endtermin für eine günstige Reservierung ist Ende März 2008 - bei Frau oder Herrn Koller
TEL (099 26) 95 20
Kennwort „Pressglas-Treffen“

Ab Anfang April müssen Sie selbst ein Hotel suchen.
 (siehe Hotelnachweise:
<http://www.st-florian.de/reservierung.htm>
<http://web3.hrs.de/> ... Frauenau Bayern
<http://www.expedia.de/> ... Frauenau Bayern
<http://www.tourisline.de/> ... Frauenau Bayern)

Kosten für Busfahrten und Eintritt pro Person €30
Überweisung auf Konto 701805, Siegm. Geiselberger, SPK Rottal-Inn, BLZ 743 514 30

Planen Sie einen Urlaub ein!

Frauenau liegt am Rande des Naturschutzgebietes „Nationalpark Bayerischer Wald“ -
<http://www.nationalpark-bayerischer-wald.de/>
 Der Nationalpark grenzt direkt an das **Naturschutzgebiet Šumava / Böhmerwald**, siehe Informationsservice (RIS) für das Fremdenverkehrsgebiet Böhmerwald: Šumava - Bayerischer Wald - Mühlviertel
<http://www.risy.cz/> ... **Turistické RIS ... Šumava** - deutsch

Viechtach: <http://www.glaeserne-scheune.de/>
Riedlhütte: <http://www.glasscherben-koeck.de/>

The screenshot shows the website for Hotel St. Florian. The browser address bar displays <http://www.st-florian.de/anfahrt.htm>. The website header includes the hotel name and the slogan "Ein Hotel zum Wohlfühlen". A navigation menu on the left lists various services such as "Aktuelles", "Unser Hotel", "Ausstattung", "Restaurant", "Erholung", "Freizeit", "Anreise", "Ferienwohnung", "Berghütten", "Preisliste", "Angebote", "Bildergalerie", "Wellness", "Reservierung", "Onlinebuchung", "Impressum", "Newsletter", and "Links". The main content area features a map of the region around Frauenau, showing roads (A3, A9, B81, B85) and nearby towns like Zwiesel, Regensburg, Deggendorf, and Kirchberg. A red circle marks the location of Frauenau. Contact information for Familie Koller is provided: Althüttenstraße 22 • 94258 Frauenau, Tel. 0 99 26/95 20 • Fax 0 99 26/82 66, info@st-florian.de.

Hotel St. Florian
Frauenau Bayer. Wald

Ein Hotel zum Wohlfühlen

Das Hotel St. Florian stellt sich vor

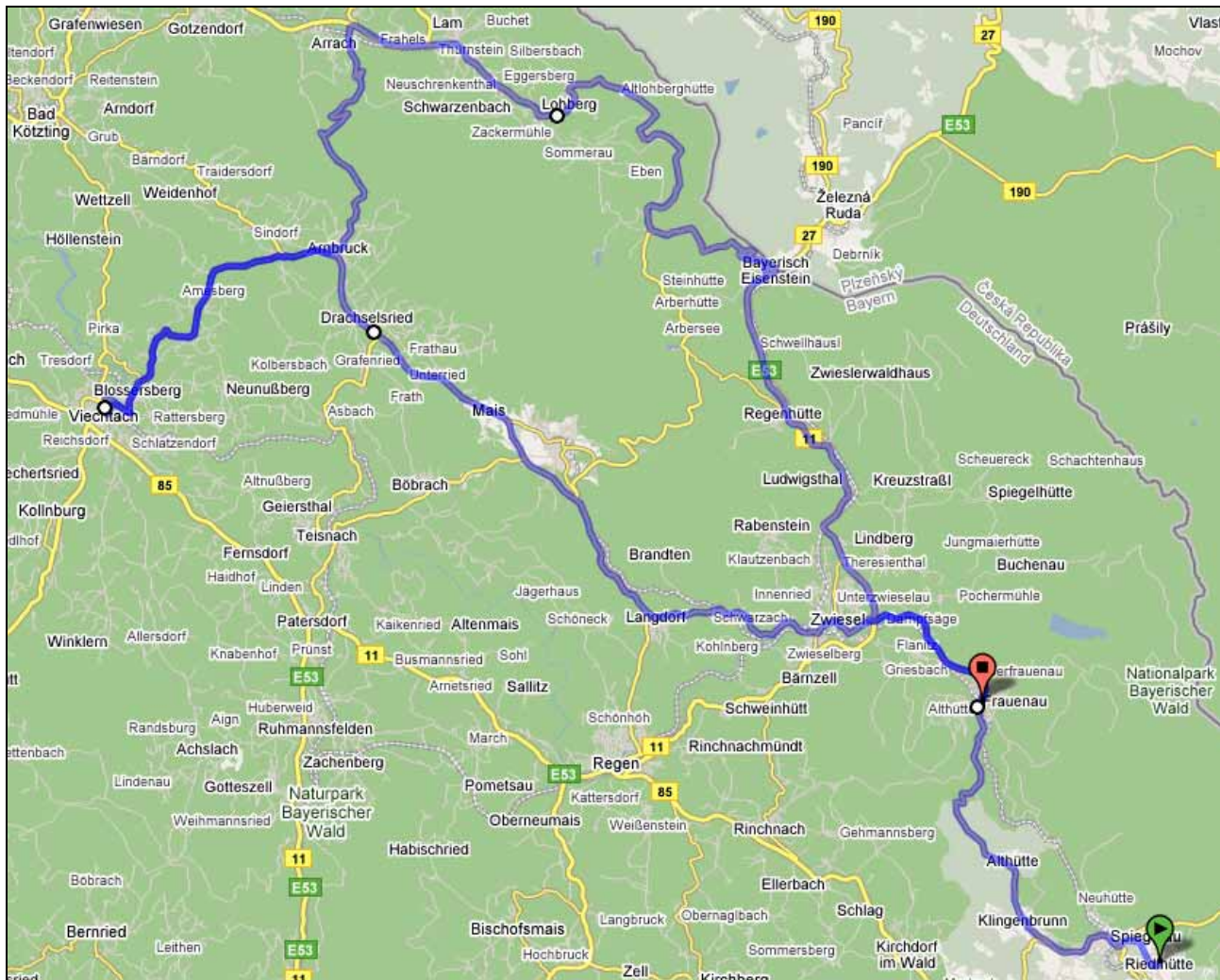
Das Hotel

Unser familiengeführtes Hotel finden Sie in ruhiger aber dennoch zentraler Lage unweit des Ortskerns (10 Gehminuten). Ob Sie sich im gepflegten Ambiente unseres Restaurants ein Gläschen Wein gönnen oder im behaglichen Kaminzimmer nach einer Lektüre aus unserer Bibliothek greifen, ob Sie die Zeit bei einer entspannenden Massage genießen oder mit Schwimmen im hauseigenen Hallenbad vertreiben, Erholung und Entspannung ist Ihnen zu jeder Jahreszeit gewiss.

Siehe unter anderem auch:

- PK 2003-2 SG, 1. Treffen der Leser der Pressglas-Korrespondenz 27. Juni 2003 in [Regensburg](#)
- PK 2003-3 SG, Bild vom 1. Treffen der Leser der Pressglas-Korrespondenz in [Regensburg 2003](#)
- PK 2004-2 SG, 2. Treffen der Leser der Pressglas-Korrespondenz am 3. Juli 2004 in [Radeberg](#)
- PK 2004-3 SG, 2. Treffen der Leser der Pressglas-Korrespondenz im Juli 2004 in [Radeberg](#),
[Ottendorf-Okrilla](#) und [Glaswerk GLASAX](#) in [Schwepnitz](#)
- PK 2004-3 Valentin, 2. Treffen der Pressglas-Korrespondenz in [Radeberg 2004](#)
Besuche in der Lausitz in [Döbern](#), [Weißwasser](#) und [Annahütte](#)
- PK 2005-2 Valentin, SG, 3. Treffen der Leser der Pressglas-Korrespondenz 2005 im [Saarland](#)
- PK 2005-3 Baumann-Netsch, Bilder vom 3. Treffen der Leser und Freunde der Pressglas-Korrespondenz im [Saarland 2005](#)
- PK 2005-3 Mauerhoff, Bilder vom 3. Treffen der Leser und Freunde der Pressglas-Korrespondenz im [Saarland 2005](#)
- PK 2005-3 SG, 3. Treffen der Leser und Freunde der Pressglas-Korrespondenz im [Saarland 2005](#)
- PK 2006-2 Billek, Wessendorf, SG, 4. Treffen der Leser und Freunde der Pressglas-Korrespondenz 2006, [Hamburg](#)
- PK 2006-3 SG, 4. Treffen der Leser und Freunde der Pressglas-Korrespondenz im ersten Pressglas-Museum der Welt in [Hamburg 2006](#)
- PK 2006-3 Valentin, 4. Treffen der Leser und Freunde der Pressglas-Korrespondenz, [Hamburg 2006](#).
Ein Dankeschön fürs Gästebuch!
- PK 2007-2 SG, 5. Treffen der Leser und Freunde der Pressglas-Korrespondenz, Sommer 2007, in [Jablonec nad Nisou](#) [Gablonz] und in Glasmuseen in Nordböhmen und Polen
- PK 2007-3 Mauerhoff, SG, 5. Treffen der Leser und Freunde der Pressglas-Korrespondenz, Sommer 2007 in [Jablonec nad Nisou](#) [Gablonz] und in Glasmuseen in Nordböhmen und Polen
- PK 2007-4 SG, 6. Treffen der Leser und Freunde der Pressglas-Korrespondenz, Sommer 2008 in [Frauenau](#), [Zwiesel](#) und [Passau](#) - Glasmuseen und Auktion Dr. Fischer Zwiesel

Rundreise Freitag, rund 135 km: Frauenau - Zwiesel - Drachselsried - Viechtach - Lohberg - Frauenau, Abendessen in Riedlhütte



Reise Sonntag, rund 70 km: Frauenau - Passau



Abb. 2007-4/431

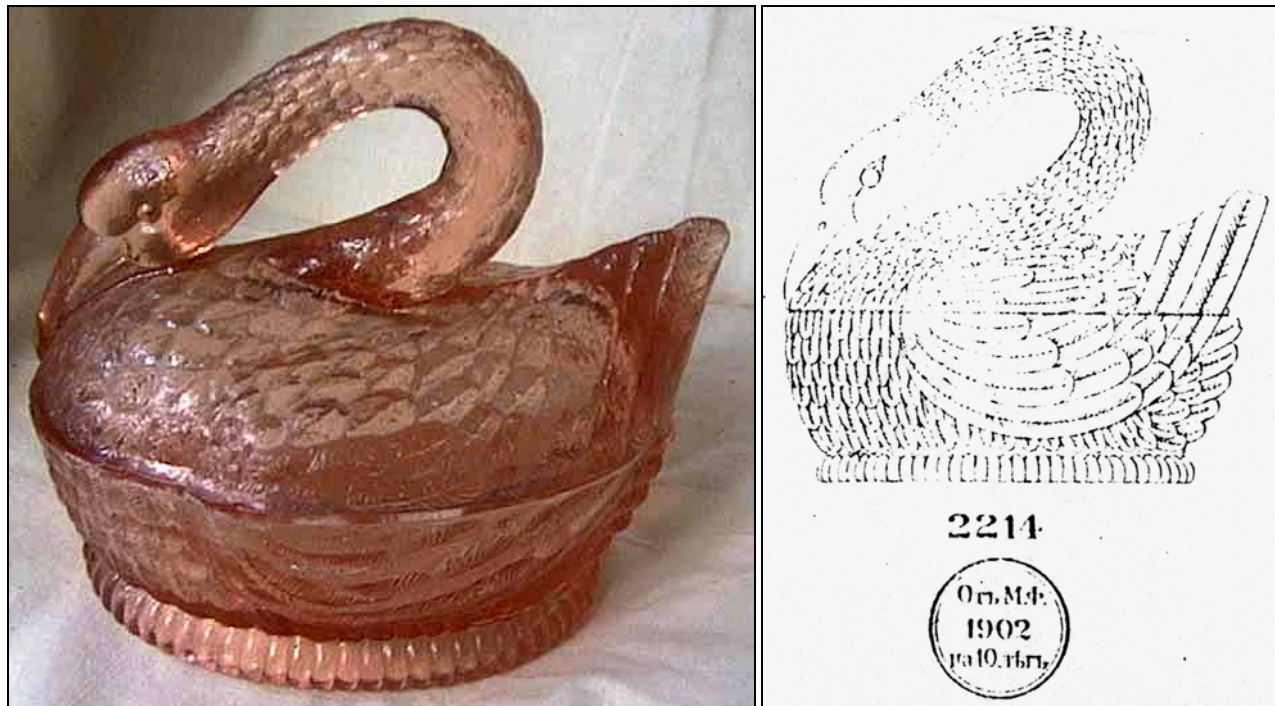
ALLEGRO Art.Nr. 268336058

Różowy Łabądek [rosen-farbiger Schwan], wysokość / H 13 cm, szerokość / B 15 cm

s. MB Zabkowice 1910, Tafel 96, Deckeldosen mit Tieren:, Nr. 2214, Schwan, Pressstempel „ОгъМ.Ф. 1902 на10лътъ“

MB Privatsammlung

Ob der rosa Schwan diesen Pressstempel hat? Bitte halten Sie den Daumen!



Mit diesen Bildern wünsche ich Ihnen allen Frohe Feiertage 2007 und ein Gutes Neues Jahr 2008!

Inhalts-Verzeichnis (Fortsetzung von S. 418):

- Sadler, Ralph, SG Karaffen, Becher, Pokale, Flakons ..., wahrscheinlich IVIMA, Portugal, bis 2002
 Stopfer, Eduard Fußschalen mit „Rundrippen“ und „Perlen“, Finnland und Italien, bis 2007?
 SG Interessante Pressgläser bei eBay September - November 2007
SG Zuckerkasten mit vier Engelsköpfen, Hersteller unbekannt, Böhmen?, um 1900?
 SG Benutzte bzw. erwähnte Literatur
 SG Erlaubnis zum Abdruck von Texten und Bildern in dieser Ausgabe
SG, Steger, Christa und Willi 6. Treffen der Leser und Freunde der Pressglas-Korrespondenz,
 Sommer 2008 in Frauenau,
 Zwiesel und Passau - Glasmuseen und Auktion Dr. Fischer, Zwiesel
SG Anhang 01, Musterbuch Pressglas Zabkowice, Russisch Polen, um 1920
SG, Halama, Robert Anhang 02, Musterbuch Weil Ceramics & Glass Inc., New York, um 1970
SG, Hartmann, Carolus Anhang 03, Katalog der Glasfabriken Josef Rindskopf's Söhne,
 Teplitz-Schönau, Böhmen [Košťany u Teplice v Čechách], um 1915
SG, Christoph, Marc Anhang 04, Musterbuch Hohlglas Benedikt von Poschinger,
 Oberzwieselau, nach 1876
SG Anhang 05, Musterbuch Pressglas Železnobrodské sklo n.p., Železný Brod, um 1952 -
 Reproduktionen von Künstlerischem Pressglas Rudolf Hloušek, Železný Brod

Namentlich gezeichnete Artikel geben nicht in jedem Fall die Meinung der Redaktion der „Pressglas-Korrespondenz“ wieder. Für die Richtigkeit ihrer Angaben sind die Verfasser verantwortlich.

Impressum

Herausgabe, Redaktion, Verlag und Druck, V.i.S.d.P.: Siegm. Geiselberger Wexelbergerstraße 4, 94060 Pocking
 MAIL: s.geiselberger@t-online.de TEL (085 31) 31 79 60 INTERNET: www.pressglas-korrespondenz.de
 Druck auf 100 % chlorfrei gebleichtem, umwelt-freundlichem Papier alle Ausgaben können auf CD nachgeliefert werden
Kostenbeitrag PK 2008, PK 2007: 4 Ausgaben / CDs: € 60 PK 2006, PK 2005, PK 2004 / je 4 Ausgaben / CDs: € 50
20 CDs mit allen Ausgaben PK 1998/99 - PK 2007-4 € 300 4 CDs mit allen Ausgaben PK 1998/99 - PK 2003-4 € 100
 Überweisung an Sparkasse Gangkofen, BLZ 743 514 30 Konto 701 805 Siegm. Geiselberger