



Abb. 2017-1/07-01

Teekasten mit Montierung, Pseudo-Schliffmuster mit breiten Streifen und Rauten mit 4 x 4 bzw. 5 x 5 Mini-Diamanten in Bändern
 farbloses Pressglas, Bodenkante geschliffen, H 10 cm, B 9 cm, L 12,5 cm, Gewicht 660 g

Boden innen mit eingepresster Marke: Kreis aus kleinen Punkten, russisch-kyrillische Inschrift „**Отъ М.Ф. 1904 на 10 лѣтъ**“

Boden unten russisch-kyrillische Inschrift: „**Товарищество Братья К. и С. Поповы**“ [Gebrüder K. & S. Popov / Teehändler, Moskau]
 Sammlung SG

vgl. MB Zabkowice 1910, Tafel 102, Nr. 2238x / Tafel 103, Nr. 2240x ... und MB Zabkowice 1930, Tafel 38, Nr. 2238/Ix und Nr. 2238/IIx

SG, Alla Chukanova / З.Г., Алла Чуканова

Januar / Январь 2017

**Teekasten für die „Compagnie Gebrüder K. & S. Попов“, gemarkt 1904
 Чайница для чая „Товарищество Братья К. и С. Поповы“,
 с оттиснутой надписью „Отъ М. Ф. 1904 на 10 лѣтъ / лет“ [1904 für 10 Jahre]
 Zabkowice, Russisch Polen / Зомбковицы, Польша в составе России, 1904 г.**

SG: Von den Zucker- und Teekästen, die mit diesem **Pseudo-Schliffmuster** bisher in der PK dokumentiert werden konnten, hat dieser Kasten, der erstmals um **1904** in der **Glasfabrik Zabkowice** hergestellt wurde, eine **ungewöhnlich hohe Qualität**. Mit dem feinen, scharf-kantigen Muster mit Mini-Diamanten (rund 1 x 1 mm) konnte man das fertige Pressglas nicht mehr feuerpolieren. Die breiten, glatten Bänder auf dem Deckel und an den Seiten funkeln so blank, wie ich es bisher nur selten gesehen habe.

Mindestens bis **1905** war der **Direktor** der Glasfabrik **Zabkowice** noch der **Sohn Josef-Leo** von **Josef Schreiber jun.** Die Glasfabrik war bereits um

1892/1896 von J. Schreiber jun. verkauft worden, weil er **1892** in **Lednické Rovne** (damals Oberungarn, heute Slowakei) eine **neue Glasfabrik** mit der **neuesten Ausrüstung** geschaffen hatte. Mit dieser Fabrik wurde ebenfalls **Pressglas** hergestellt, aber vor allem für „bessere“ Hotels und Restaurants im Kaiserreich Österreich-Ungarn und im Ausland. Außerdem fertigte diese Glasfabrik selbstverständlich **geblasenes und geschliffenes Glas höchster Qualität (Kaiser-Kristall / Cisársky křišťál)** und Glas für **Beleuchtung**, zunächst noch für Petroleum-Lampen, aber bald schon für elektrische Beleuchtung.





Abb. 2017-1/07-02; Teekasten mit Montierung, Pseudo-Schliffmuster mit breiten Streifen und Rauten ... Boden von innen gesehen die Inschrift wurde auf der Unterseite des Bodens außen eingepresst ... die Rundmarke wurde innen kopfüber eingepresst ...



Die Glasfabrik **Zabkowice**, die bis **1918** im Gebiet von **Russisch Polen** lag, hatte neue **Eigentümer**, über die nicht viel bekannt ist. Wie weit sie bereits vor dem Kauf Erfahrung in der Glasproduktion hatten, konnte bisher nicht aufgeklärt werden. In der Übergangszeit leitete der **Sohn von Schreiber Jun. die Herstellung**. Wer nach seinem Weggang für die Herstellung verantwortlich war, ist nicht bekannt. Die bisher gefundenen Pressgläser aus der Zeit zwischen den Weltkriegen von **1918**, als Polen selbständiger Staat wurde, bis **1939**, als Polen vom Deutschen Reich überfallen und besetzt wurde, haben eine **gute Qualität**. Mehrere davon konnten in der PK ebenfalls dokumentiert werden.

Siehe dazu:

www.pressglas-korrespondenz.de/aktuelles/pdf/pk-2007-2w-sg-zabkowice-zawiercie.pdf

Josef Schreiber jun. (1835-1902), Eigentümer verschiedener Glasfabriken, vor allem in **Rapotín** / Reiten-dorf in Mähren, gründete **1883/1884** eine Glasfabrik in **Zabkowice**. **1892/1896** wurde diese Glasfabrik anscheinend an eine Aktiengesellschaft verkauft. Gäbel fand heraus, dass sich die Familie von **Josef-Leo Schreiber** (1865-1950), ältester Sohn von Josef Schreiber jun., längere Zeit in Zabkowice aufgehalten haben muss, weil seine Tochter **Adele-Elisabeth Schreiber** (1891-1979) in **Zabkowice** geboren wurde. Gäbel fand noch heraus, dass Zabkowice persönlicher Besitz von Josef Schreiber jun. war und nicht zum Gesamtunternehmen - also nicht zur AG Schreiber - gehörte. **Josef-Leo Schreiber** war **1902** Haupterbe und um **1905** der Hauptaktionär des Unternehmens „Glashüttenwerke vormals Josef Schreiber & Neffen AG“ [Gäbel 2002]. Nach **1918** verlor er durch die Abtrennung von Polen und der Tschechoslowakei von Österreich-Ungarn zunächst die Kontrolle über alle Glaswerke in diesen Staaten, aber damals nicht das Eigentum daran. Hier geht die Spur von **Josef-Leo Schreiber** in Polen verloren ...



Der jetzt gefundene Teekasten wurde in den bisher gefundenen Musterbüchern Zabkowice um 1910 bis um 1930 **nicht abgebildet**. Die eingepresste Marke mit „1904“ beweist aber den Hersteller **Zabkowice, erstmals 1904!** Die mit der Marke eingepresste Genehmigung des russischen Staatsministerium der Finanzen hätte zwar mindestens bis **1914** gegolten, hatte aber sicher ab 1914 keine Bedeutung mehr, schon gar nicht nach **1918**. Wahrscheinlich hatten die neuen Eigentümer alle **Pressformen** übernommen. Sie konnten den Teekasten **nach 1918 weiter herstellen** ...

Abb. 2017-1/07-03

Teekasten mit Montierung, Pseudo-Schliffmuster mit breiten Streifen und Rauten mit 4 x 4 bzw. 5 x 5 Mini-Diamanten in Bändern, farbloses Pressglas, Bodenkante geschliffen, H 10 cm, B 9 cm, L 12,5 cm, Gewicht 660 g
Boden innen mit eingepresster Marke: Kreis aus kleinen Punkten, russisch-kyrillische Inschrift „**От М.Ф. 1904 на 10 лѣтъ**“
Boden unten russisch-kyrillische Inschrift:
„**Товарищество Братья К. и С. Поповы**“
[Gebrüder K. & S. Popov / Teehändler, Moskau]
Sammlung SG
vgl. MB Zabkowice 1910, Tafel 102, Nr. 2238x / Tafel 103, Nr. 2240x ... und MB Zabkowice 1930, Tafel 38, Nr. 2238/lx und Nr. 2238/llx



З.Г.: Сахарницы и чайницы с аналогичными марками неоднократно публиковались в РК, впервые такие изделия были выпущены в 1904 г. на стеклянном заводе в Зомбковицах. Они имели **необычайно высокое качество**.

Рисунок с тонкими, остроугольными гранями не подвергался огневой полировке, потому что орнамент мог быть оплавлен и потерять чёткий рельеф. Широкие ровные ленты орнамента на крышке и по бокам мерцают как шлифованные, такое пресса качество я видел редко. По крайней мере, до 1905 г. директором стекольного завода в Зомбковицах до **Йозефа Лео Шрейбера** был **Йозеф Шрейбер** младший. Стеклянный завод в то время уже изготавливал прессованное стекло, в том числе на экспорт для дорогих отелей и ресторанов в Австро-Венгрии и за рубежом.

Кроме того, этот завод изготавливал также выдувное граненое стекло высокого качества для императорского двора (Cisbrsky křilýb) и стекло для освещения, прежде всего для применявшихся ещё повсеместно керосиновых ламп, но также изготавливались плафоны и другие предметы для электрического освещения.

Стекольный завод Зомбковицы, в то время, когда он находился до **1918** года на территории Польши, входившей в состав России, после 1918 года принадлежал новым владельцам, о которых известно немного. Какой опыт они уже имели в производстве стекла на момент покупки завода, до сих пор не выяснено. В переходный период руководил производством **Йозеф Шрейбер** младший. Кто после его ухода руководил изготовлением ответственных заказов, неизвестно. Образцы найденных моделей прессованного стекла, изготовленные в период между двумя мировыми войнами, с **1918**, когда Польша была самостоятельным государством, до **1939** года, когда Польша была отделена от Германской империи, имеют хорошее качество. Некоторые из них также были опубликованы в РК.

См.: www.pressglas-korrespondenz.de/aktuelles/pdf/pk-2007-2w-sg-zabkowie-zawiercie.pdf.

Йозеф Шрейбер младший (1835-1902), владелец различных стекольных заводов, в том числе в местечке **Рапотни** / Райтендорф в Моравии, основал в **1883/1884** стекольный завод в **Зомбковицах**. В **1892/1896** гг. завод был реорганизован в акционерное общество.

Gaebel выяснил, что семья **Йозефа Лео Шрейбера** (1865-1950), старшего сына Иосифа-младшего Шрайбера, длительное время вынуждена была жить в Зомбковицах, потому что в Зомбковицах родилась его дочь Адель-Элизабет Шрейбер (1891-1979). **Gaebel** установил также, что Зомбковицы не принадлежали акционерному обществу компании Шрайбер, а были личной собственностью Иозефа младшего.

Йозеф Лео Шрейбер в 1902 году был главным наследником и в **1905** году основным акционером общества «Зомбковицкий стеклянный завод», ранее - компании «Йозеф Шрейбер и племянник» (**Gaebel** 2002). После **1918** года с отделением Польши, он потерял контроль всех стекольных заводов в Польше, Австро-Венгрии и Чехии. На этом след **Йозефа Лео Шрайбера** был потерян в Польше ...

Модель данной чайницы в настоящее время не найдена в уже известных преysкурантах завода Зомбковицы с **1910** до **1930**-х годов. Марка с датой "**1904**", доказывает, что производитель чайницы - завод в Зомбковицах, и выпущена данная модель впервые в 1904 году! Разрешения Министерства Финансов России на использование форм прессованных изделий давались по крайней мере до 1914 года, но не после 1918 г. Вероятно, новые владельцы завода использовали все имевшиеся формы. **Они были в состоянии производить такую чайницу и после 1918 года.** ...

SG / Chukanova: Joseph Leo Schreiber in Zabkowie 1906, 1909 und 1914!

In **3 Adressbüchern von Glasfabriken in Russland 1906, 1909 und 1914**, wurden in der **Provinz / Gouvernment Petrokovskaya / Piotrkov**, im **Königreich Polen**, das bis **1914** zum Zarenreich Russland gehörte, Daten der Glasfabrik Zabkowie gefunden, aus denen hervorgeht, dass **Joseph Leo Schreiber** - der Sohn von Josef Schreiber, dem Jüngeren - **Mitglied des Vorstands der Aktiengesellschaft und Geschäftsführer** war. Als kaufmännischer Direktor wurde von **1906-1914 Max Gurevich** angegeben, als technischer Direktor wurde ab **1909 Vaclav Hayek** angegeben.

З.Г. / Чуканова: Иозиф / Йозеф Лео Шрейбер в Зомбковицах 1906, 1909 и 1914 гг.!

В 3-х контактах из стекольных заводов в России в 1906, 1909 и 1914 были в провинция Petrokovskaya, Королевство Польши, которая не входила в состав Российской империи Россия до 1914 года, нашел данные Стеклозавод Зомбковицах, из которой видно, что **Йозеф Лео Шрайбер** - сын Иозифа Шрайбер, младший - был членом Правления акционерного общества и исполнительного директора. Как коммерческий директор заявил **1906-1914 Max Гуревич**, а технический директор получил от **1909 Вацлав Хайек**.



№ 1140.
Зомбковицкий Стекланный Заводъ, Акц. Общ.
Годъ основанiя: 1883.
Почт. адресъ: Петроковская губ., почта
 Зомбковицы, ст. В. В. ж. д.
Адресъ для телегр.: Зомбковицы, Стеклан-
 ный заводъ.
Адресъ правл.: г. Варшава, Тломацкая 6.
№ телефона: 1843.
Правленіе: Юсифъ Шрейберъ, Максъ Гу-
 ревичъ, Арнольдъ Фейгель и Павелъ
 Старъ.
Директоръ распоряд.: Юсифъ Шрейберъ.
Директоръ по коммерч. части: Максъ Гу-
 ревичъ.
Издѣлія: Стекланныя дутыя и пресован-
 ныя; издѣлія изъ американскаго ли-
 того стекла.

№ 1140. Зомбковицкий Стекланный Завод,
 Акц. Общ. [акционерное общество].

Год основани: 1883.

Почтовый адрес: Петроковская губерния, почта
 Зомбковицы, станция В. В. ж. д.

(Варшавско-Венская железная дорога
 Warschau-Wien Eisenbahn)

Адрес для телеграмм: Зомбковицы, Стекланный
 завод.

Адрес правления: г. Варшава, Тломацкая 6.

№ телефона: 1843.

**Правленіе: Юсифъ Шрейберъ, Максъ Гуревичъ,
 Арнольдъ Фейгель и Павелъ Старъ**

Директор распорядитель: Юсифъ Шрейберъ.

**Директор по коммерческой части: Максъ
 Гуревичъ.**

Изделия: Стекланныя дутыя и пресованныя;

изделия изъ американскаго литого стекла

No. 1140. Zabkowitzki Glasfabrik, Aktiengesellschaft.
 Gegründet: 1883.

Postanschrift: Provinz Piotrkov, Post Zabkowitz
 Station der Eisenbahn Warschau-Wien

Adresse für Telegramme : Zabkowitz, Glasfabrik

Adresse des Vorstands: Warschau, Plomatskaya 6.

No. Telefon: 1843.

Vorstand:

**Joseph Schreiber, Max Gurevich, Arnold Feigl,
 Paul Star**

Geschäftsführer: Joseph Schreiber.

Direktor des kommerziellen Teils: Max Gurevich.

Produkte: **Hohlglas und gepresste Produkte
 aus amerikanisch geformten Glas**

Abb. 2017-1/07-04

Adressbuch 1906, Fabriken Russland / Russ. Polen

No. 1140, Glasfabrik Zabkowitz

Archiv Museum für Kristall von Maltsov, Gus-Khrustalny

Музей хрустала им. Мальцовых в Гусь-Хрустальном, RU



Перепечатка полностью или отдельными частями
 воспрещается

ИЗДАНИЯ ГОДЪ ВТОРОЙ
 СОБРАНИЕ ТЕХНИКОВЪ ВЪ ВАРШАВѢ

Адресная Книга

**ФАБРИЧНО-ПРОМЫШЛЕННЫХЪ
 ЗАВЕДЕНІЙ**

Царства польскаго

На 1906 годъ

При участіи редакціоннаго комитета, состоящаго
 изъ инженеровъ гг:

Петра Држевецкаго, Генриха Карпинскаго
 и Александра Россета

составил и издал Леонъ Езиоранскій

Варшава [...]

Nachdruck ganz oder in einzelnen Teilen ist verboten
 Zweite Ausgabe des Jahres

Sitzung des Faches in Warschau

**Verzeichnis Fabrik- und Industrieanlagen
 Königreich Polen [im Zarenreich]
 im Jahr 1906**

Mit Hilfe des Redaktionsausschusses,
 bestehend aus den Ingenieuren:

Peter Drzhevetskiy, Genrikh Karpinskiy und
 Aleksander Rosset

zusammengestellt und veröffentlicht Leon Yezioranskiy
 Warschau [...]



№ 1439. Зомбковицкаго стекольнаго завода, акц. о-во.

Годъ основанія: 1896.

Основной капиталъ: 500,000 р.

Мѣстонах. зав.: Бендинскій уѣздъ, почт. ст. Зомбковицы, В.-В. ж. д.

Телегр. адр. зав.: Зомбковицы. — Стеклозаводу.

Директоръ: Л. Буксбаумъ.

Зав. техн. ч.: В. Гаекъ.

Зав. ком. ч.: М. Гуревичъ.

Почт. адр. правл.: г. Варшава, Новоясная 6.

Телегр. адр. правл.: Варшава—Эмгуревичъ.

№ телеф.: 18—43.

Личн. сост. правл.: І. Шрейберъ, М. Гуревичъ, А. Фейгль, Г. Шрейберъ, В. Гаекъ.

Директ.-распоряд.: І. Шрейберъ.

Двигатели: 2 паровыхъ и электрическій общемою силою въ 72 л. силъ.

Число рабочихъ: 400.

Издѣлія: стеклянная столовая и кухонная посуда, ламповыя стекла и др. принадлежности для освѣщенія; стеклянная галантерея.

Годовое произв.: 456,140 р.

Представители: Варшава—М. Гуревичъ, Новоясная 6; Москва—Торг д. Фетеръ и Гинкель, Варсонофьевск. пер.; Баку и Тифлисъ—Гольдлюстъ и Сынъ.

№ 1439. Зомбковицкаго стекольнаго завода, акц. общ. [акционерное общество].

Годъ основанія: 1896.

Основной капиталъ: 500 000 рублей

Местонахождение завода: Бендинскій уездъ,

почтовая станція Зомбковицы, В.-В. ж. д.

Варшавско-Венская желѣзная дорога.

Телеграфный адресъ завода:

Зомбковицы - Стеклозаводу.

Директор: Л. Буксбаумъ

Заведующий технической частью: В. Гаекъ

Заведующий коммерческой частью: М. Гуревичъ

Почтовый адресъ правленія:

город Варшава, Новоясная 6.

Телеграф. адресъ правленія: Варшава - Эмгуревичъ.

№ телефона: 18-43.

Личный составъ правленія: І. Шрейберъ,

М. Гуревичъ, А. Фейгль, Г. Шрейберъ, В. Гаекъ.

Директор-распорядитель: І. Шрейберъ.

Двигатели: 2 паровыхъ и электрическій общей силою въ 72 лошадиныя силы.

Число рабочихъ: 400.

Издѣлія: стеклянная столовая и кухонная посуда, ламповыя стекла и другіе принадлежности для освѣщенія; стеклянная галантерея.

Годовое производство: 456 140 рублей.

Представители: Варшава М. Гуревичъ, Новоясная 6;

Москва - Торговый домъ Фетеръ и Гинкель,

Варсонофьевскій переулочъ;

Баку и Тифлис - Гольдлюст и Сынъ.

No. 1439. Zabkowicki Glasfabrik, Aktiengesellschaft, gegründet 1896

Aktienkapital: 500.000 Rubel

Ort der Fabrik: Grafschaft / Bezirk Bendinsky,

Poststation Zabkowice, Warschau-Wien Eisenbahn.

Anschrift Telegramm Fabrik: Zabkowice - Glasfabrik.

Direktor: L. Buchsbaum

Leiter des technischen Teils: Vaclav Hajek

Leiter des kommerziellen Teil: Max Gurevich

Postanschrift Vorstand: Warschau, Novoyasnaya 6.

Telegrammanschrift Vorstand: Warschau - Emgurevich.

Telefon No. 18-43.

Persönliche Mitgliedschaft des Vorstands:

Joseph Schreiber, Max Gurevich, Arkady Feigl,

Hubert Schreiber, Vaclav Hajek.

Geschäftsführer: Joseph Schreiber.

Motoren: 2 Dampfmaschinen und 1 Elektromotor, insgesamt 72 Pferdestärken.

Anzahl der Beschäftigten: 400.

Produkte: Glas für Ess- und Küchengeschirr,

Lampenglas und anderes Zubehör für Beleuchtung;

Glas-Galanteriewaren.

Jahresproduktion 456.140 Rubel.

Vertretung: Warschau - M. Gurevich, Novoyasnaya 6;

Moskau - Handelshaus Vetter & Ginkel, Varsonofevsky

Gasse; Baku und Tiflis - Goldlyust & Sohn.

Abb. 2017-1/07-05; Adressbuch 1909, Fabriken Russland / Russ. Polen; No. 1439, Glasfabrik Zabkowice

Archiv Museum für Kristall von Maltsov, Gus-Khrustalny

Музей хрустала им. Мальцовыхъ в Гусь-Хрустальном, RU

Изданіе годъ первый 1909

Перепечатаніе полностью или отд. частями воспрещается.

СОВѢТЬ СЪѢЗДОВЪ
Представителей Промышленности и Торговли.

Фабрично-Заводскія
Предпріятія
Россійской Имперіи

подъ наблюденіемъ Редакціоннаго Комитета, состоящаго изъ членовъ Совѣта Съѣздовъ Представителей Промышленности и Торговли

СОСТАВИЛЪ
инженеръ **Л. К. Езюранскій.**

С.-ПЕТЕРБУРГЪ ДЕКАБРЬ 1909 г.

Изданіе Торговаго Дома А. Срока и К^о, Т-во „Саратовчикъ“ въ С.-Петербургѣ.
Отпечатано въ типографіи Н. П. Зангемана подъ фирмою „В. Безобразовъ и К^о“ въ С.-Петербургѣ,
б. О., Большой проспектъ, № 61.
Переплетъ по рисунку художн. А. Гаминскаго исполнила переплетная Н. В. Гаваскаго, С.-Петербургъ,
5 линия, № 54.

Адресъ редакціи и конторы: С.-Петербургъ, Гончарная 11, телефонъ 105-27
Цена экземпляра двѣнадцата руб.

№ 1454. Зомбковickaго стекляннаго за-
вода Акц. Общ. 0-во. Г. о. зав. 1883, Акц.
Общ. 1896. Осн. кап. 500.000 р.
Мѣстоп. Бендинск. у., дер. Зомбковицы.
Тел. адр. Зомбковицы—Стеклозаводу.
Зав. техн. ч. Вацл. Гаекъ. Зав. комм.
ч. Макс. Гуревичъ.
Правл. г. Варшава, Ясная ул., 8. Тел.
адр. Варшава — Эмгуревичъ. Телф.
18-43. П. сост. Юс. Шрейберъ, Макс.
Гуревичъ, Арк. Фейгль, Губ. Шрей-
беръ, Вацл. Гаекъ и Ад. Гуревичъ.
Дир.-расп. Юсифъ Шрейберъ.
Движ. 2 паровыхъ и 1 электр. общ. сил.
72 л. с. Раб. 400.
Изд. стеклянная столовая и кухонная
посуда, ламповыя стекла и друг.
принадлежности для освѣщенія, стекл.
галантерея. Год. произв. 500.000 р.
Предст. В а р ш а в а—М. Гуревичъ, Яс-
ная ул., 8; М о с к в а—Торг. д.
Феттеръ и Гинкель, Варсонофьевск.
пер.; Б а к у и Т и ф л и с ь—Гольд-
люсть и Сынъ.

№ 1454.

**Зомбковickaго стекляннаго завода,
Акц. Общ. (акционерное общество).**

Год основания завода 1883,

Акционерного общества 1896.

Основной капитал 500 000 рублей.

Местонахождение: Бендинский уезд,
деревня Зомбковицы

Телеграфный адрес: Зомбковицы - Стеклозаводу

Заведующий технической частью: Вацлав Гаекъ

**Заведующий коммерческой частью: Макс
Гуревичъ**

Правление: г. Варшава, Ясная ул., 8.

Телеграфный адрес: Варшава - Эмгуревич.

Телефон: 18-43.

Правления состав:

Юсиф Шрейберъ, Макс Гуревичъ,

Аркадий Фейгль, Губерт Шрейберъ,

Вацлав Гаекъ и Адам гуревичъ.

Директор-распорядитель: Юсифъ Шрейберъ.

Двигатели: 2 паровых и 1 электрический общей
силой в 72 лошадиные силы.

Число рабочих: 400.

**Изделия: стеклянная столовая и кухонная
посуда, ламповыя стекла и другия
принадлежности для освещенія; стеклянная
галантерея.**

Годовое производство: 500 000 рублей

Представители:

Варшава - М. Гуревичъ, Ясная улица 8;

Москва - Торговый дом Феттер и Гинкель,

Варсонофьевский переулочъ;

Баку и Тифлис - Гольдлюсть и Сынъ.

No. 1454

Ząbkowicki Glasfabrik Aktiengesellschaft.

Fabrik gegründet 1883,

Aktiengesellschaft gegründet 1896.

Hauptkapital 500.000 Rubel.

Ort: Grafschaft Bendinsky, Dorf Ząbkowice,

Anschrift Telegraf: Ząbkowice - Glasfabrik.

Direktor technischer Teil: Vaclav Hajek

Direktor kommerzieller Teil: Max Gurevich

Vorstand: Warschau, Yasnaja ulitsa 8.

Anschrift Telegraf: Warschau - Emgurevich.

Telefon: 18-43.

Zusammensetzung des Vorstands:

Joseph Schreiber, Max Gurevich, Arkady Feigl,

Hubert Schreiber, Vaclav Hajek, Adam Gurevich.

Geschäftsführer: Joseph Schreiber.

Motoren: 2 Dampfmaschinen und 1 Elektromotor,

Gesamtleistung 72 PS.

Anzahl der Beschäftigten: 400.

Produkte: Glas für Ess- und Küchengeschirr,

Lampenglas und anderes Zubehör für Beleuchtung;

Glas-Galanteriewaren.

Jahresproduktion: 500.000 Rubel

Vertretung: Warschau - M. Gurevich, Yasnaja ulitsa 8;

Moskau - Handelshaus Vetter & Ginkel, Varsonofevsky

Gasse; Baku und Tiflis - Goldlyust & Sohn.

Abb. 2017-1/07-06

Adressbuch 1914, Fabriken Russland / Russ. Polen

No. 1454, Glasfabrik Zabkowice

Archiv Museum für Kristall von Maltsov, Gus-Khrustalny

Музей хрустала им. Мальцовых в Гусь-Хрустальном, RU

Перепечатана полностью или отд. частями воспрещается

26
40.12

Советъ Съѣздовъ Представителей Промышленности и Торговли.

Адресъ Редакціи: Петроградъ, Литейный пр. 46, Телефоны 190-47 и 433-86.

**Фабрично-Заводскія Предпріятія
Россійской Имперіи**

(исключая Финляндію).

Составлено подъ руководствомъ Редакціоннаго Комитета, состоящаго изъ
членовъ Совета Съѣздовъ Представителей Промышленности и Торговли.

ИЗДАЛИ

инж. пут. сообщ. **Д. П. Кандауровъ и сынъ.**

.....

Редакторъ **Ф. А. Шоберъ.**

ИЗДАНИЕ ВТОРОЕ.

Типографія Ташполь-формы «Электро-Типографія Н. Я. Степанова», Звенигородъ, 27.

ПЕТЕРГРАДЪ, ОКТЯБРЬ 1911 г.

Цена 12 руб.



Перепечатка полностью или отдельными частями
воспрещается
Издания год первый
Совет Съездов
Представителей Промышленности и Торговли.
**Фабрично-Заводские Предприятия
Российской Империи**
под наблюдением Редакционного Комитета,
состоящего из членов Совета Съездов
Представителей Промышленности и Торговли
Составил
инженер Л. К. Езиоранский
С-Петербург, Декабрь 1909 г.
Издание Торгового Дома А.Сорока и
К. Товарищество «Справочник» в С-Петербурге.
Отпечатано в типографии Н. П. Зандмана под
фирмою В. Безобразов и К» в С-Петербурге.
Адрес редакции и конторы: С-Петербург,
Гончарная 11, телефон 105-27
Цена экземпляра двенадцать рублей

Nachdruck ganz oder in einzelnen Teilen ist verboten
Erste Veröffentlichung im Jahr
Rat der Kongresse
der Vertreter von Industrie und Handel.
Fabrik-Unternehmen des russischen Reiches
unter der Aufsicht des Redaktionsausschusses aus Mit-
gliedern des Rates der Kongresse der Vertreter von
Industrie und Handel
Zusammengestellt
Ingenieur L. K. Yezioranskiy
St. Petersburg, Dezember 1909
Veröffentlichung des Handelshauses A. Soroka &
K. Gesellschaft "Referenz" in St. Petersburg.
Druck [...]
Adresse Herausgabe und Büro:
St. Petersburg, Goncharnaya 11, Telefon 105-27
Preis Kopie 12 Rubel



Abb. 2017-1/07-07; Adressbuch 1906, Fabriken Russland / Russ. Polen, No. 1140, Glasfabrik Zabkowice
 Archiv Museum für Kristall von Maltsov, Gus-Khrustalny / Музей хрустала им. Мальцовых в Гусь-Хрустальном, RU

245

МИНЕРАЛЬНЫЙ ПРОМЫСЕЛЬ

Петроковская губ.№ 1138. ⁴**Геблеръ Эмиль**, стеклянный заводъ.*Адресъ:* г. Петроковъ.*Издѣлія:* Оконное стекло, бутылки и со-
суды.№ 1139. ³**Гейслеръ Юліанъ**, стеклянный заводъ „Па-
улина“.*Годъ основанія:* 1897.*Почт. адресъ:* Петроковская губ., почта
Ченстоховъ, дер. Вычерпы-Дольне.*Адресъ для телегр.:* Паулина, Ченстоховъ.*Управляющій:* Сарна.*Издѣлія:* Хрустальная и аптекарская по-
суда, предметы для освѣщенія, бутылки.

№ 1140.

Зомбовицкій Стеклянный Заводъ, Акц. Общ.*Годъ основанія:* 1883.*Почт. адресъ:* Петроковская губ., почта
Зомбовицы, ст. В. В. ж. д.*Адресъ для телегр.:* Зомбовицы, Стекля-
нный заводъ.*Адресъ правл.:* г. Варшава, Тломацкая 6.*№ телефона:* 1843.*Правленіе:* Іосифъ Шрейберъ, Максъ Гу-
ревичъ, Арнольдъ Фейгель и Павелъ
Старъ.*Директоръ распоряд.:* Іосифъ Шрейберъ.*Директоръ по коммерч. части:* Максъ Гу-
ревичъ.*Издѣлія:* Стеклянные дутыя и пресован-
ные; издѣлія изъ американскаго ли-
того стекла.№ 1141. ⁵**Рейхъ С. и Но.**, Акц. Общ. стеклянаго
завода.*Годъ основанія:* 1884.*Почт. адресъ:* Петроковская губ., почта
Заверце.*Адресъ для телегр.:* Стеклянный, Заверце.*Правленіе:* И. Рейхъ, Э. Маркусъ, Г. Ляу-
тенбергъ, Др. А. Рейхъ, Т. Міоду-
шевскій.*Директоръ распорядитель:* Э. Маркусъ.*Управляющіе:* Ф. Вейнгартъ, В. Горакъ,
К. Домбровскій.*Издѣлія:* Столовое стекло, стеклянные пред-
меты для освѣщенія.*Представитель:* И. Бокъ, г. Варшава, Ры-
марская ул. 10, телефона № 1866.*Подробности:* смотри объявленію № 195.

№ 1142.

Сосновицкая фабрика бутылокъ.*Годъ основанія:* 1903.*Почтовый адресъ:* Петроковская губ., гор.
Сосновицы.*Адресъ для телеграмм:* Фляшенфабрикъ,
Сосновицы.*Владѣлецъ:* Максъ Зонненфельдъ.*Управляющій:* Генрихъ Вассерманъ.*Издѣлія:* Бутылки для пива и газовыхъ
водъ, сифоны и т. п.№ 1143. ⁵**Сосновицкій Стеклянный заводъ.***Годъ основанія:* 1880.*Почтовый адресъ:* Петроковская губ., гор.
Сосновицы.*Адресъ для телегр.:* Шклярня, Сосновицы.*Владѣтели:* Бенно Шлессингъ и Э. Принсг-
геймъ.*Директоръ:* Иванъ Штрибекъ.*Издѣлія:* Хрустальное стекло, оконныя
и ламповыя стекла.*Представитель:* Гуговъ Фридь, г. Вар-
шава, Гржибовская ул. 15, телефона
№ 1471.№ 1144. ²**Фишманъ Л.**, стеклянный заводъ.*Годъ основанія:* 1823.*Почтовый адресъ:* Петроковская губ., почта
Новорадомскъ, дер. Ясень.*Адресъ для телегр.:* Фишманъ, Новора-
домскъ.*Владѣлецъ:* Берекъ Фишманъ.*Издѣлія:* Дутыя, пресованныя и шлифо-
ванные стекла. Оконныя стекла.№ 1145. ³**Шлиппенбахъ баронесса и Тувимъ М.**, сте-
клянный заводъ „Анна“.*Годъ основанія:* 1899.*Адресъ:* г. Петроковъ.*Управляющій:* М. Тувимъ.*Издѣлія:* Листовое богемское стекло.№ 1146. ¹**Штиллеръ З.**, фабрика хрустальной га-
лантерей.*Годъ основанія:* 1898.*Адресъ:* Петроковская губ., г. Ченстоховъ.*Издѣлія:* Хрустальные приборы для пись-
менныхъ столовъ съ видами городовъ
и знаменитыхъ лицъ.**Кѣлецкая губ.**№ 1147. ²**Гейманъ М.**, стеклянный заводъ.*Годъ основанія:* 1897.*Адресъ:* г. Кѣльцы, Млынарская улица.*Издѣлія:* Полубѣлыя бутылки.

1138 — 1147



Abb. 2017-1/07-08; Adressbuch 1909, Fabriken Russland / Russ. Polen, No. 1439, Glasfabrik Zabkowitz
Archiv Museum für Kristall von Maltsov, Gus-Khrustalny / Музей хрусталия им. Мальцовых в Гусь-Хрустальном, RU

ОБРАБОТКА МИНЕРАЛЬНЫХ ВЕЩЕСТВЪ.

Издѣлія: оконное полубѣл. стекло.
Годовое произв.: 445,000 р.
Подробности см. заводъ № 23 (Б).

№ 1429. Черныгинская стенол. фабр.
Владѣлец: Акц. о-во Мальцовскихъ заводовъ.

Годъ основанія: 1785.

Мѣстонах. фабр.: Брянскій у., с. Старь.

Почт. адр. фабр.: Дятьково, Брянскій у., с. Старь.

Телегр. адр. фабр.: Дятьково—Старь.

Завѣд. зав.: И. Д. Третьяковъ.

Дир.-расп.: инж.-техн. Г. Н. Зелигъ.

Двигатели: 2 локомобили общеоу силою въ 22 л. силы.

Число рабочихъ: 830.

Издѣлія: полубѣл. оконное стекло.

Годовое произв.: 415,000 р.

Подробности см. заводъ № 23 (Б).

Пензенская губ.

№ 1430. Оболенскій А. Д. ин., Никольско-Вахметьевская хруст. фабр.

Годъ основанія: 1764.

Мѣстонах. фабр.: Городищенскій у., с. Никольская-Петровка.

Телегр. адр. фабр.: Никольская-Петровка—Хрусталь.

Директоръ: Н. И. Протасовъ.

Двигатели: паровой и нефтяной общеоу силою въ 100 л. силъ.

Число рабочихъ: 1000.

Издѣлія: посуда столовая, аптекарская, парфюмерная и лабораторн.; люстры, бра, ручки для дверей, ламп, цилиндры, канцел. приб. и пр.

Представители: въ Москвѣ—Н. Г. Рязанцевъ, Мясницкая 31; Пензѣ—А. Г. Свинуховъ, Базарная пл.; Самарѣ—В. Я. Зювинъ, Заводская, д. Молчанова.

№ 1431. Толстая Н. В. гр., стекл. зав.

Годъ основанія: 1888.

Мѣстонах. зав.: Нижнеомовскій у., Голицинская вол., с. Голицино.

Число рабочихъ: 317.

Издѣлія: бутылки полубѣл. стекла.

Годовое произв.: 147,300 р.

№ 1432. Черемшанцевъ С. И., Вышелейскій стекл. заводъ.

Годъ основанія: 1871.

Мѣстонах. зав.: Городищенскій у., с. Вышелейское.

Почт. адр. зав.: Мокшанскій у., с. Лунино.

Телегр. адр. зав.: Лунино—Пензенскому Стеклозаводу.

Двигатели: локомобили и паровой общеоу силою въ 68 л. силъ.

Число рабочихъ: 500.

Издѣлія: бутылки полубѣлаго и зеленого стекла; оконное стекло.

Годовое произв.: 400,000 р.

№ 1433. Черемшанцевъ С. И., Александровскій стекл. заводъ.

Годъ основанія: 1909.

1429—1441 (В).

Мѣстонах. зав.: Городищенскій у., с. Верхній-Шкафтъ.
Подробности см. заводъ № 1432.

Пермская губ.

№ 1434. Злоназовы, Бр., торг. д., Воздвиженскій стекл. заводъ.

Годъ основанія: 1899.

Мѣстонах. зав.: Екатеринбургскій у., Воскресенская вол., с. Воздвиженское.

Почт. адр. зав.: ст. Тюбукъ.

Число рабочихъ: 307.

Издѣлія: листовое полубѣлое стекло, бутылки полубѣлаго стекла.

Годовое произв.: 90,230 р.

№ 1435. Понлевскій - Нозелль А. Ф., торг. д., Ертарскій и Сарсинскій стекл. зав.

Годъ основанія: 1895 и 1861.

Мѣстонах. зав.: Красноуфимск. у., Камышловск. у., зав. Сарсь и с. Ертарское.

Почт. адр. зав.: Богородск. почт. отд.

Телегр. адр. зав.: г. Красноуфимскъ.

Директоръ: И. И. Поклевскій-Козельскій.

Зав. техн. и ком. ч.: С. В. Сильвестровичъ.

Почт. адр. правл.: Талицкій заводъ.

Число рабочихъ: 740.

Издѣлія: полубѣлое оконное стекло и бутылки всѣхъ сортовъ.

№ 1436. Поповъ В. А. и К^о, стекл. заводъ.

Владѣлец: В. А. Поповъ.

Годъ основанія: 1883.

Мѣстонах. зав.: Красноуфимскій и при ст. Сылва.

Почт. адр. зав.: ст. Сылва, Пермской ж. д.

Директоръ: Г. П. Бруштейнъ.

Число рабочихъ: 175.

Издѣлія: посуда пивная, фруктовая и аптекарская.

Годовое произв.: 80,000 р.

№ 1437. Шевелинъ И. А., Натальинскій стекл. заводъ.

Годъ основанія: 1872.

Основной капиталъ: 60,000 р.

Мѣстонах. зав.: Красноуфимскій у., Ювинская вол., д. Натальинская.

Почт. адр. зав.: Красноуфимскъ.

Телегр. адр. зав.: г. Красноуфимскъ—Шелепину.

Завѣд. зав.: И. А. и А. И. Шевелины.

Число рабочихъ: 54.

Издѣлія: листовое оконное стекло, бутылки, аптечная и химическая посуда.

Годовое произв.: 36,500 р.

Складъ: Екатеринбургъ—Вторая Береговая 29.

Петроновская губ.

№ 1438. Гейслеръ И., стекл. заводъ „Павична“.

Годъ основанія: 1897.

Мѣстонах. зав.: Ченстоховъ, дер. Вычерпы-Дольне.

Телегр. адр. зав.: г. Ченстоховъ—Паулина.

Зав. техн. ч.: Сарна.

Число рабочихъ: 150.

Издѣлія: стеклянная домашняя посуда, стеклянные приборы для освѣщенія, аптекарская стеклянная посуда; бутылки.

Годовое произв.: 120,000 р.

№ 1439. Зомбковицкаго стенольного завода, акц. о-во.

Годъ основанія: 1896.

Основной капиталъ: 500,000 р.

Мѣстонах. зав.: Бендинскій у., почт. ст. Зомбковицы, В.-В. ж. д.

Телегр. адр. зав.: Зомбковицы.—Стеклозаводу.

Директоръ: П. Буксбаумъ.

Зав. техн. ч.: В. Гаекъ.

Зав. ком. ч.: М. Гуревичъ.

Почт. адр. правл.: г. Варшава, Новоясная б.

Телегр. адр. правл.: Варшава—Эмгуревичъ.

№ телеф.: 18—43.

Личн. сост. правл.: И. Шрейберъ, М. Гуревичъ, А. Фейгль, Г. Шрейберъ, В. Гаекъ.

Директ.-распоряд.: И. Шрейберъ.

Двигатели: 2 паровыхъ и электрическій общеоу силою въ 72 л. силъ.

Число рабочихъ: 400.

Издѣлія: стеклянная столовая и кухонная посуда, ламповыя стекла и др. принадлежности для освѣщенія; стеклянная галантерея.

Годовое произв.: 456,140 р.

Представители: Варшава—М. Гуревичъ, Новоясная б; Москва—Торг. д. Фетеръ и Гинкель, Варсонофьевск. пер.; Баку и Тифлисъ—Гольдлюсть и Сынъ.

№ 1440. Рейхъ С. и К^о, бывш., акц. с-по стекл. завода.

Годъ основанія: 1884.

Основной капиталъ: 800,000 р.

Мѣстонах. зав.: Бендинскій у., почт. ст. Заверце, В.-В. ж. д.

Телегр. адр. зав.: Заверце—Рейхъ.

Зав. техн. ч.: Э. Ю. Млодушевскій.

Личн. сост. правл.: И. Рейхъ, Э. Маркучъ, Я. Бокъ, Э. Млодушевскій, Рейхъ.

Директ.-распоряд.: Э. К. Маркучъ.

Двигатели: паровой въ 200 л. силъ.

Число рабочихъ: 670.

Издѣлія: стеклянная столовая посуда, хрустальные издѣлія, стеклянные принадлежности для освѣщенія; ламповыя стекла.

Годовое произв.: 650,000 р.

Представители: Варшава—Я. Бокъ, Рымарская 10; Москва—Г. Г. Ляугенбергъ, Мясницкая 20; Тифлисъ и Баку—Мюнхъ и Вейсъ; Ташкентъ и Самаркандъ—М. Л. Зайдель.

№ 1441. Ритгеръ Л., фабрика расписныхъ стекл.

Годъ основанія: 1892.

Мѣстонах. фабр.: г. Подъль, ул. Св. Анны 3.



Abb. 2017-1/07-09; Adressbuch 1914, Fabriken Russland / Russ. Polen, No. 1454, Glasfabrik Zabkowitz
 Archiv Museum für Kristall von Maltsov, Gus-Khrustalny / Музей хрусталия им. Мальцовых в Гусь-Хрустальном, RU

ст. Тхобукъ, Перм. ж. д. Тлф. 34.
 Ж.-д. ст. Полдневая, Перм. ж. д.—
 40 в. Упр. зав. Я. А. Вадарскія.
 Комт. г. Екатеринбургъ. Тлгр. адр.
 Екатеринбургъ—Вадарскому.
 Деиз. 1 локомобиль общ. сил. 36 л. с.
 Топл. торфя и дрова. Раб. 307.
 Изд. листовое полубълое стекло, бутылки
 полубълого стекла. Год. произв. 90.230
 руб.
 Скл. ст. Полдневая, Перм. ж. д.

№ 1450. Поклевскаго . Козелль А. Ф.
 Н.-ки, Торг. д., стекольные заводы.
 Влад. В. А. и С. А. Поклевскіи-Козелль.
 Осн. кап. 150.000 р.

Фирма прии. Сарсинскія и Ертарскій
 стекольные заводы; «Благодатные Ру-
 дники», «Шучія» и «Шучія № 1» асбесто-
 ные рудники, Исегскій № 14, Талич-
 скій № 5 и Тюшовскій № 2 винокурен-
 ные заводы и Таличскій пивоваренный
 заводъ въ Перм. губ., Омскій № 1
 дрожже - винокуренный заводъ въ
 Омскѣ, Таличскій № 32 дрожже-
 вой заводъ, заводъ фруктовыхъ и ми-
 неральныхъ водъ въ г. Екатеринбургъ
 и Палуисскій № 6 винокуренный зав.
 въ Тобольской губ.

Гл. Упр. Юс. Ив. Поклевскій-Козелль.
 Права. Талица, Камышлов, у., Перм. г.
 Тлгр. адр. Таличскій заводъ Пермской.
 Тлф. 75. Дир.-расп. В. А. Поклевскіи-
 Козелль.

Деиз. паровые и электрическіе. Раб.
 8.000 лѣтомъ, 2.800 зимой.

Изд. листовое стекло, пивная посуда,
 бутылки всѣхъ сортовъ.

Скл. Пермь, Екатеринбургъ, Н.-Тагиль,
 Челябинскъ, Троицкъ, Камышловъ,
 Ирбитъ, Шадринскъ, Тюмень, Омскъ,
 Курганъ, Петропавловскъ, Ишимъ.

1) Сарсинскій стекольный заводъ. Г. о.
 1851.

Мѣстон. Мостов. вол., Красноуф. у.
 Права. адр. п.-т. о. Богородское. Тлгр.
 адр. Красноуфимскъ — Сарсинскому
 заводу. Упр. зав. И. Г. Барсковъ.
 Раб. 300.

Изд. полубълое оконное стекло и бутылки
 всѣхъ сортовъ. Год. произв. 200.000 р.

2) Ертарскій стекольный заводъ. Г. о.
 1895.

Мѣстон. с. Ертарское, Камышлов. у.
 Упр. зав. С. В. Сильвестровичъ.
 Раб. 440.

Изд. полубълое оконное стекло и бу-
 тылки разныхъ цвѣтовъ. Год. произв.
 300.000 р.

Подробности см. объявленіе № 321.

№ 1451. Поповъ В. А. и К°, стекольный
 заводъ. Влад. Викт. Алкс. Поповъ.
 Г. о. 1883.

Мѣстон. при ст. Сылва, Перм. ж. д.
 Упр. зав. Г. П. Вруштейнъ.
 Топл. дрова—1.800 куб. саж. Раб. 175.
 Изд. посуда пивная, фруктовая и аптекар-
 ская. Год. произв. 100.000 р.

№ 1452. Шевелинъ Ив. Арт., Натальин-
 скій стекольный заводъ. Г. о. 1872.
 Осн. кап. 60.000 р.

Мѣстон. Красноуфим. у., Ювинск. в.,
 д. Натальинская. Почт. адр. г. Красно-

уфимскъ. Тлгр. адр. Красноуфимскъ—
 Шевелину. Ж.-д. ст. Кунгуръ, Перм.
 ж. д. 135 Упр. зав. И. А. и А. И.
 Шевелины.

Раб. 54.
 Изд. листовое оконное стекло, бутылки,
 аптечная и химическая посуда. Год.
 произв. 36.500 р.

Скл. Екатеринбургъ, Вторая
 Береговая, 29.

Петроковская губ.

№ 1453. Гейслеръ Исид. Дав., стекольн.
 заводъ «Паулина». Г. о. 1897.

Мѣстон. дер. Вычерпы - Дольне, близъ
 г. Ченстохова. Тлгр. адр. Ченстоховъ—
 Паулина. Ж.-д. ст. Ченстоховъ.
 В.-В. ж. д.—4 в. Упр. зав. Ю. А.
 Шикеръ.

Дир.-расп. Ю. И. Гейслеръ.
 Деиз. 2 паровыхъ общ. сил. 100 л. с.
 Раб. 350.

Изд. хрустальныя издѣлія, стеклянная
 посуда, стекла для освѣщенія, бу-
 тылки, столовая посуда. Год. произв.
 450.000 р.

Предст. Москва—Торг. д. А. Гоффе
 и К°; Екатеринбургъ—Ю. Ш.
 Яблонникъ; Одесса—С. Н. Бом-
 штейнъ.

№ 1454. Зомбковскаго стекляннаго за-
 вода Аиц. О-во. Г. о. зав. 1883, Аиц.
 О-ва 1896. Осн. кап. 500.000 р.

Мѣстон. Бендинск. у., дер. Зомбковны.
 Тлгр. адр. Зомбковны—Стеклозаводу.
 Зав. техн. ч. Вацл. Гаекъ. Зав. комм.
 ч. Макс. Гуревичъ.

Права. г. Варшава, Ясная ул., 8. Тлгр.
 адр. Варшава — Эмгуревичъ. Тлф.
 18-43. Л. сост. Юс. Шрейберъ, Макс.
 Гуревичъ, Арк. Фейгль, Губ. Шрей-
 беръ, Вацл. Гаекъ и Ад. Гуревичъ.
 Дир.-расп. Юсифъ Шрейберъ.

Деиз. 2 паровыхъ и 1 электрнч. общ. сил.
 72 л. с. Раб. 400.

Изд. стеклянная столовая и кухонная
 посуда, ламповыя стекла и друг.
 принадлежности для освѣщенія, стекл.
 галантерей. Год. произв. 500.000 р.

Предст. Варшава—М. Гуревичъ, Яс-
 ная ул., 8; Москва—Торг. д.
 Феттеръ и Гинкель, Варсонофьевск.
 пер.; Баку и Тифлисъ—Гольд-
 лость и Сынъ.

№ 1455. Рейхъ С. и К°, Аиц. О-во
 стекольнаго завода. Г. о. 1884. Осн. кап.
 800.000 р.

Мѣстон. пос. Заварце. Тлгр. адр. За-
 варце—Рейхъ. Зав. техн. ч. Ф. Вейн-
 гартъ и К. Дембровскій.

Л. сост. И. Рейхъ, Э. Маркусъ, Я. Бокъ,
 Фр. Рейхъ и Э. Мюдушевскій. Дир.-
 расп. Э. К. Маркусъ.
 Деиз. 1 паровой общ. сил. 200 л. с. Топл.
 камен. уголь — 760.000 п. Раб. 830.

Изд. стеклянная столовая посуда, хру-
 стальныя издѣлія, стеклянная при-
 надлежности для освѣщенія; стеклян-
 ная галантерей. Год. произв. 800.000 р.

Предст. Варшава — Я. Бокъ,
 Рыкарская, 10; Москва — Г. Г.
 Пяутенбергъ, Мяснишкая, 20; Тиф-
 лисъ и Баку—Мюнхъ и Вейсъ.

№ 1456. Русское пром. и торг. о-во.
 О-во, бывш. предпр. Эмиля Хеблера.
 Осн. кап. 1.500.000 р.—4.000.000 фр.
 Фирма прии. хруст. зав. «Гортензія»
 въ г. Петроковъ, стекольный заводъ
 «Кара» и бумагопрядильная фабрика
 въ г. Полян.

Права. г. Подзъ, ул. Карла, 3. Тлгр. адр.
 Подзъ—Хеблеремъ. Тлф. 118. Дир.-
 расп. бар. Эм. Иван. фонъ Хеблеръ.

1) Хрустальный заводъ «Гортензія». Г. о.
 1910. Осн. кап. 250.000 р.

Мѣстон. г. Петроковъ. Тлгр. адр. Петро-
 ковъ—Хеблеремъ. Тлф. 47. Дир. зав.
 Германъ Гезе. Зав. техн. ч. Иоаннъ
 Берта.

Деиз. 1 паровой и 1 локомобиль общ. сил.
 80 л. с. Раб. 280.

Изд. хрустальныя столовая посуда и
 ламповое стекло. Год. произв. 300.000 р.

2) Стекольный заводъ «Кара». Г. о. 1900.

Мѣстон. г. Петроковъ. Тлгр. адр. Петро-
 ковъ—Хеблеремъ. Тлф. 1-08. Упр. зав.
 Густ. Гуотав. Нейманъ.

Деиз. 1 паровой общ. сил. 20 л. с. Раб.
 260.

Изд. листовое беюкое стекло и бутылки
 зеленого, полубъл. и черного стекла.
 Год. произв. 500.000 р.

Предст. Варшава — Пауль Кацеръ,
 Юнкорная, 5; С.-Петербургъ—
 І. Н. Вельтъ, Б. Конюшенная, 21;
 Москва—В. Р. Крафтъ, Мясни-
 шкая, 24; Баку и Тифлисъ—
 Гольдлостъ и Сынъ; Рига—Яковъ
 Вайнбергъ.

№ 1457. Сосновницкая фабр. стекла—
 Морисъ Мейтлицъ. Влад. Бенно Шлес-
 сингъ. Аренд. Морисъ Мейтлицъ. Г. о.
 1880.

Мѣстон. г. Сосновны, Полицейская ул.,
 6. Тлгр. адр. Сосновны—Мейтлицъ.
 Упр. зав. П. А. Маяеръ.

Деиз. 1 паровой общ. сил. 60 л. с. Раб.
 234.

Изд. листовое стекло, бутылки зеленого,
 полубъл. и черного стекла, домашняя
 стеклянная посуда. Год. произв. 250.000
 руб.

№ 1458. Фишманъ Л., стекольный зав.

Влад. Бер. Левъ. Фишманъ. Г. о. 1823.

Мѣстон. дер. Яоснъ, почт. ст. Ново-
 радомскъ. Тлгр. адр. Новорадомскъ—
 Фишману. Ж.-д. ст. Новорадомскъ,
 В.-В. ж. д.—10 в.

Деиз. 1 паровой общ. сил. 12 л. с. Раб.
 120.

Изд. дутыя, прессованныя и шлифован-
 ныя стекляныя издѣлія, листовое
 стекло. Год. произв. 50.000 р.

№ 1459. Фишманъ М. Л., стекольн. зав.
 Г. о. 1884.

Мѣстон. г. Подзъ, Новая ул., 2-5.
 Тлгр. адр. Подзъ—Фишману. Тлф. 6-74.
 Деиз. 1 локомобиль общ. сил. 16 л. с.
 Раб. 177.

Изд. ламповыя стекла, бутылки, стеклян-
 ная домашняя посуда. Год. произв.
 115.000 р.

Плоцкая губ.

№ 1460. Рейхертъ Л. и Виногура Ш.,
 стекольный заводъ. Г. о. 1882. Осн. кап.
 10.000 р.

1450—1460 (В).



Abb. 2006-4/031
 Rundmarken mit russisch-kyrillischen Inschriften
 „Отъ М. Ф. 1903 на 10 лѣтъ“ [лѣтъ]
 „Отъ М. Ф. 1911 на 10 лѣтъ“ [лѣтъ]
 Zuckerkoffer Sammlung Stopfer bzw. Sammlung SG
 Zabkowice, **Russisch Polen, 1903** bzw. **1911**

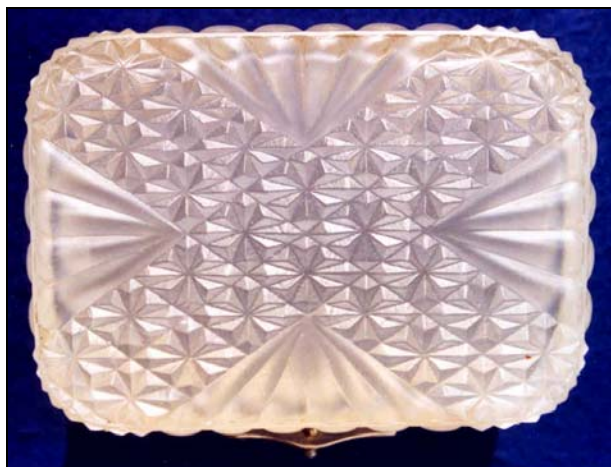


Abb. 2007-2/089; Teekasten mit Pseudo-Schliffmuster, rosa-farbenes, mattiertes Pressglas, H 10,2 cm, B ??? cm, L 10,8 cm
auf der Unterseite russisch-kyrillische Inschrift „Vasili Perlov & Cie. ... 1787“ und russisch-kaiserlicher Adler
 und „Отъ М. Ф. 1903 на 10 лѣтъ“, vgl. Spillman 1981, S. 397, Abb. Nr. 1533
Zabkowice, Russ. Polen, um 1903, vgl. MB Zabkowice, um 1930, Tafel 38, Nr. 2238/Ix und Nr. 2238/Iix, kleine Version Nr. 2238/Ix



Abb. 2007-2/090; Teekasten mit Pseudo-Schliffmuster, rosa-farbenes, mattiertes Pressglas, H 10,2 cm, B ??? cm, L 10,8 cm
auf der Unterseite russisch-kyrillische Inschrift „Vasilij Perlov & Cie. ... 1787“ und russisch-kaiserlicher Adler
 und „Отъ М. Ф. 1903 на 10 лѣтъ“ [лѣтъ]
 vgl. Spillman 1981, S. 397, Abb. Nr. 1533
Zabkowice, Russisch Polen, um 1903
 vgl. MB Zabkowice, um 1930, Tafel 38, Nr. 2238/Ix und Nr. 2238/Iix, kleine Version Nr. 2238/Ix



Abb. 2006-4/032; Teekasten mit Pseudo-Schliffmuster opak-hellblaues (light blue opaque), mattiertes Pressglas H 10,2 cm, B ??? cm, L 10,8 cm
auf der Unterseite russisch-kyrillische Inschrift „Vassilij Perlov & Cie. ... [firm in existence since 1787]“ und russisch-kaiserlicher Adler
 aus Spillman 1981, S. 397, Abb. Nr. 1533
Zabkowice, Russisch Polen, um 1903
 vgl. MB Zabkowice um 1930, Tafel 38, Nr. 2238/Ix und Nr. 2238/Iix, kleinere Version Nr. 2238/Ix



Abb. 2002-1/173 und Abb. 2002-1/174
 Zuckerboxen mit Pseudo-Schliffmuster
 farbloses Pressglas, H 9,9 cm, B 8,7 cm, L 12 cm
 außen und innen mattiert
 Unterseite mit Rundmarke und russisch-kyrillische Inschrift
 „Отъ М. Ф. 1903 на 10 лѣтъ“ [лѣтъ]
 Sammlung Stopfer
 sehr ähnlich Spillman 1981, Abb. Nr. 1533
 Zabkowice, **Russisch Polen, 1903**
 s. MB Zabkowice um 1930, Tafel 38, Nr. 2238/Ix und Nr.
 2238/IIx, **kleinere Version** Nr. 2238/Ix



Abb. 2007-1/088; Zuckerboxen mit **Palast „Paschkov“ / Дом Пашкова, Moskau**, und Pseudo-Schliffmuster
 Oberseite Deckel mit Schloss, von innen gesehen,
 das Reliefbild wurde von innen eingepresst und mattiert
 Oberseite Deckel mit Schloss, von außen gesehen
 farbloses, innen teilweise mattiertes Pressglas,
 H 8,3 cm, B 9 cm, L 14,5 cm
 Boden innen mit **eingepresster Rundmarke und russisch-kyrillischer Inschrift „Отъ М. Ф. 1911 на 10 лѣтъ“ [лѣтъ]**
 Glasmuseum Passau, ehemals Sammlung SG PG-1042
 s.a. Sammlung **Stopfer, ohne eingepresste Marke Zabkowice, Russisch Polen, 1911**
 s.a. **MB Zabkowice um 1930, Tafel 38, Nr. 2251/I A x**

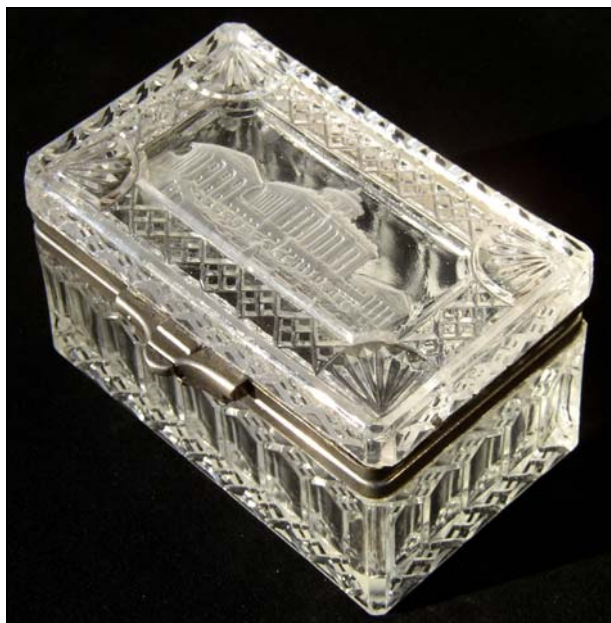


Abb. 2007-1/089; Zuckerboxen mit **Palast „Paschkov“ / Дом Пашкова, Moskau**, und Pseudo-Schliffmuster
 farbloses, innen teilweise mattiertes Pressglas,
 H 8,3 cm, B 9 cm, L 14,5 cm
 Boden innen mit **eingepresster Rundmarke und russisch-kyrillischer Inschrift „Отъ М. Ф. 1911 на 10 лѣтъ“ [лѣтъ]**
 Glasmuseum Passau, ehemals Sammlung SG PG-1042
 s.a. Sammlung **Stopfer, ohne eingepresste Marke Zabkowice, Russisch Polen, 1911**
 s.a. **MB Zabkowice um 1930, Tafel 38, Nr. 2251/I A x**

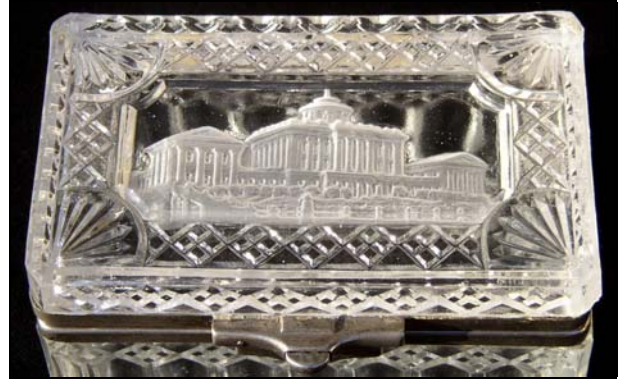
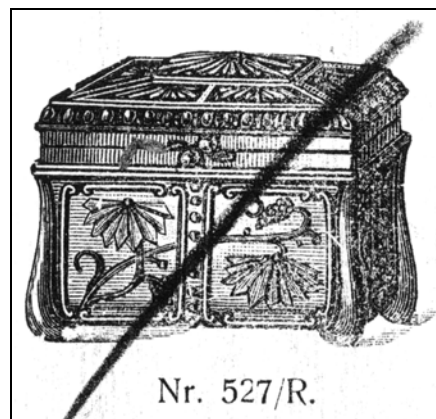


Abb. 2002-2/232; Zuckerboxen mit russischer Schlittenfahrt, Pseudo-Schliffmuster, blaues, teilweise mattiertes Pressglas,
 H 10 cm, B 11 cm, L 16,5 cm
 Unterseite ohne eingepresste Inschrift, Sammlung Gerstner
 s. **MB Zabkowice 1930, Tafel 38, Zuckerboxen Nr. 2251/II B x**, die Inschrift „J.A-G“ auf dem Verschluss kann nicht gedeutet werden
 s.a. **Abb. 2002-1/175, Zuckerboxen mit Palastgebäude, Smlg. Stopfer, MB Zabkowice 1930, Tafel 38, Nr. 2251/I A x**



Abb. 2006-4-02/078 (Ausschnitt)
 MB Pressglas Schreiber 1915, Tafel 76, Zuckerdose Nr. 527/R
 Archiv Rona Crystal, Lednické Rovne



SG: der oben abgebildete Zuckerkasten Nr. 527/R aus MB Schreiber 1915 beweist, dass Zabkowiec ab 1900 und Schreiber um 1915 die gleiche Pressform bewendet haben! Dafür wurden bereits mehrere Beispiele gefunden!

Abb. 2007-4/001; Zuckerkasten mit Blüten- und Beerenzweigen, vier Füße, rosa-farbenes Pressglas, Metall-Montierung, H 11,4 cm, L 12 cm, B 8,2 cm
 Glasmuseum Passau, ehemals Sammlung SG PG-1080 in Boden und Deckel innen **eingepresster Doppelkreis mit russisch-kyrillischer Inschrift „Отъ М. Ф. 1900 на 10 лѣтъ“**
SG: Glashütte Zabkowiec, Polen, ab 1900
vgl. MB Schreiber 1915, Tafel 76, Nr. 527/R



Abb. 2007-4/003
 Allegro PL, Art.Nr. 246517755, Zl 325,00, € ca. 90,00
 Szkatułka z 1900 r. Polecam państwu ponad 100 letnią szkatułkę [Kästchen aus dem Jahr 1900; ??? über 100 Sommer]; Pochodzenie Rosja [**Herkunft Russland**]
 wysokość 11,5 cm [H], szerokość 8 cm [B], długość 12 cm [L]
 Boden und Deckel innen mit **eingepresstem Doppelkreis mit russisch-kyrillischer Inschrift „Отъ М. Ф. 1900 на 10 лѣтъ“**
SG: Glashütte Zabkowiec, Polen, ab 1900
vgl. MB Schreiber 1915, Tafel 76, Nr. 527/R



Abb. 2007-4/006
 Zuckerkasten mit Blüten- und Beerenzweigen, vier Füße, rosa-farbenes Pressglas, H 11,4 cm, L 12 cm, B 8,2 cm
 Metall-Montierung
 Glasmuseum Passau, ehemals Sammlung SG PG-1080 in Boden und Deckel innen **eingepresster Doppelkreis mit russisch-kyrillischer Inschrift „Отъ М. Ф. 1900 на 10 лѣтъ“**
SG: Glashütte Zabkowiec, Polen, ab 1900
vgl. MB Schreiber 1915, Tafel 76, Nr. 527/R

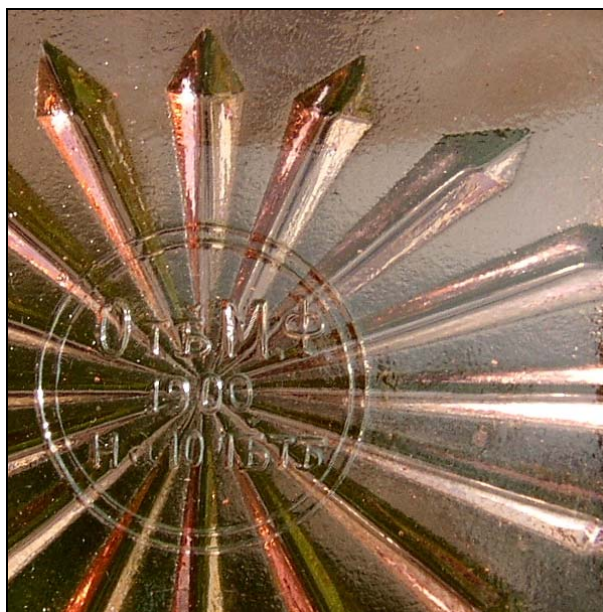


Abb. 2008-2/237a
 ALLEGRO PL, Art.Nr. 344383855, ZL 42,00, € 12,40,
 "Szkatułka, bomboniera, puzderko?"
 Wymiary [Maße] 15 cm x 9,5 cm x 7,2 cm
 SG: s. **MB Pressglas Zabkowiec um 1920, Tafel 55, Zuckerkasten Nr. 2261 II**, Verre brillant



Abb. 2008-2/237b
 ALLEGRO PL, Art.Nr. 344383855, ZL 42,00, € 12,40,
 "Szkatułka, bomboniera, puzderko?"
 Wymiary [Maße] 15 cm x 9,5 cm x 7,2 cm
 SG: s. **MB Pressglas Zabkowitz um 1920, Tafel 55, Zuckerkasten Nr. 2261 II**, Verre brillant



Abb. 2008-2/236
 ALLEGRO PL, Art.Nr. 347143070, ZL 627,77, € 185,04
 "Cukiernica Szkło **Rosja Wasilij Pierłow 1787r**"
 H ??? cm, B ??? cm, L ??? cm
 im Boden russisch-kyrillische Inschrift:
**Тво ВАСИЛИЙ ПЕРЛОВЪСЪ СМИ - [PERLOV]
 ФИРМА СУЩЕСТВОЪ 1787г.**
 SG: **nicht in MB Zabkowitz 1910, 1920, 1930
 Zabkowitz, um 1903**
 s. PK 2007-2, Weihs, SG, Rosa Teekasten
 russisch-kyrillische Inschrift „Vasili Perlov & Cie. ... 1787“
 und russisch-kaiserlicher Adler, **Zabkowitz, um 1903**
 Dieser Zuckerkasten konnte leider nicht eingesteigert werden

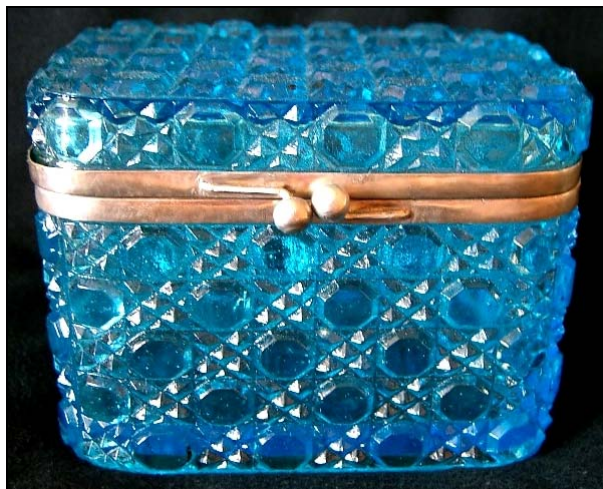


Abb. 2008-2/238
 ALLEGRO PL, Art.Nr. 347994621, ZL 56,00, € 16,60
 "Szkatułka **Rosja 1911** niebieskie szkło oprawione w metal
 Sygnatura Rosyjska na dnie 1911, sygnatura J.A. -G "
 Wymiary [Maße] 14,5 cm x 9 cm x 6,5 cm
 russisch-kyrillische Inschrift „**Отъ М. Ф. 1911 на 10 лѣтъ**“
 SG: s. **MB Pressglas Zabkowitz um 1930,
 Tafel 38, Zuckerkasten Nr. 2251**, Deckel fehlt



Abb. 2008-2/???
 Zuckerdose mit Metallmontierung **Russland, 1904**
 Aquamarin-blaues Pressglas mit partiell gesteinelter Oberfläche. Rechteckiger Korpus mit abgerundeten Ecken. **Im Boden Manufaktur-Marke in Kyrillisch. Versilberte Messingmontierung mit der Aufschrift "J.A-G"**. H. 10 cm; Aufwurf € 800,00
 SG: **Zabkowitz, Polen, ab 1904**,
 russisch-kyrillische Inschrift „**Отъ М. Ф. 1904 на 10 лѣтъ**“
 s. **MB Pressglas Zabkowitz um 1930,
 Tafel 38, Zuckerkasten Nr. 2241 IIX**
 Dr. Fischer Heilbronn, Spezialauktion Russisches Kunsthandwerk & Gemälde, Mai 2008, Los Nr. 230



Abb. 2008-2/239
 ALLEGRO PL, Art.Nr. 355866006, ZL 565,00, € 167,70
 "Szkłana Cukiernica z okuciami, **Rosja - 1903 rok**
 wykonana ze szkła lanego i prasowanego [gepresst]
 sygnatura na spodzie cukiernicym widoczna na jednym ze
 zdjęć", Wymiary ??? cm x ??? cm x ??? cm
 russisch-kyrillische Inschrift „**ОТЪМ.Ф. 1903 на10лътъ**“
SG: Zabkowice, Russisch Polen, ab 1903
 s. MB Pressglas Zabkowice um 1930, Tafel 38, Zuckerkasten
 Nr. 2238 II, Verre brillant



Abb. 2015-3/75-02 (Maßstab ca. 100 %)
 Teekasten mit Pseudo-Schliffmuster
 blaues, mattiertes Pressglas, H 12 cm, B 11 cm, L 14 cm
 auf der Unterseite russisch-kyrillische Inschrift
 „**Vasilij Perlov & Cie. ... 1787**“ und
russisch-kaiserlicher Adler, Wappen „H“ [Zar Nikolaus]
 Шкатулка «Т^{во} / Товарищество ВАСИЛИЙ ПЕРЛОВЪ съ С^{мм} /
 ФИРМА СУЩЕСТВЪ съ 1787 г.» , конец XIX - начало XX века
 стекло, металл (требуется реставрация)
 [Schatulle "Vasilij Perlov & Compagnie / Firma gegründet
 1787", Glas, Metall, Ende 19. - Beginn 20. Jhd.; (beschädigt)]
 www.akcia-antique.ru/searchresult.php?substr=27314
 (Stand 2016-02)
 vgl. Spillman 1981, S. 397, Abb. Nr. 1533
 Zabkowice, Russ. Polen, ab 1903
 vgl. MB Zabkowice, um 1930, Tafel 38, Nr. 2238/lx
 und Nr. 2238/llx, kleine Version Nr. 2238/lx
vgl. PK 2007-2, Weihs, SG, Rosa Teekasten - russisch-
kyrillische Inschrift „Vasilij Perlov & Cie. ... 1787“
 und russisch-kaiserlicher Adler, Zabkowice, ab 1903
 (im Boden eingepresst „**ОТЪ М. Ф. 1903 на 10 лътъ**“

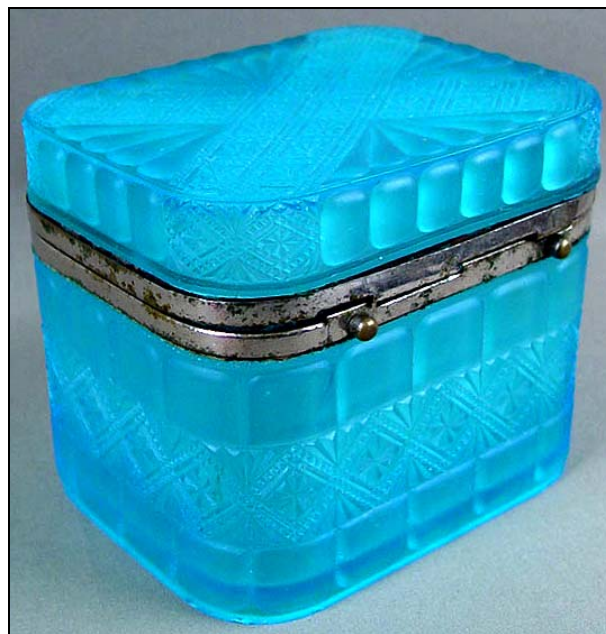


Abb. 2012-4/49-01a
 Zuckerkasten mit Blütenranken und Schaumwellengrund
 opak-schwarzes Pressglas, H 9,8 cm, B 8,8 cm, L 12,3 cm
 Boden innen mit russisch-kyrillischer Inschrift
 „**ОТЪМ.Ф. 1900 на10лътъ**“
 Sammlung Glasmuseum Gus Khrustalny, ehemals SG 2013-02
 s. **MB Zabkowice, um 1910, Tafel 103, Dosen, Nr. 2246x,**
MB Zabkowice, um 1920, Tafel 54, Dosen, Nr. 2246x



Abb. 2012-4/49-01b
Zuckerkasten mit Blütenranken und Schaumwellengrund



Abb. 2007-4-01/041 (Ausschnitt)
MB Zabkowice, um 1910, Tafel 103, Dosen, Nr. 2246x
MB Zabkowice, um 1920, Tafel 54, Dosen, Nr. 2246x

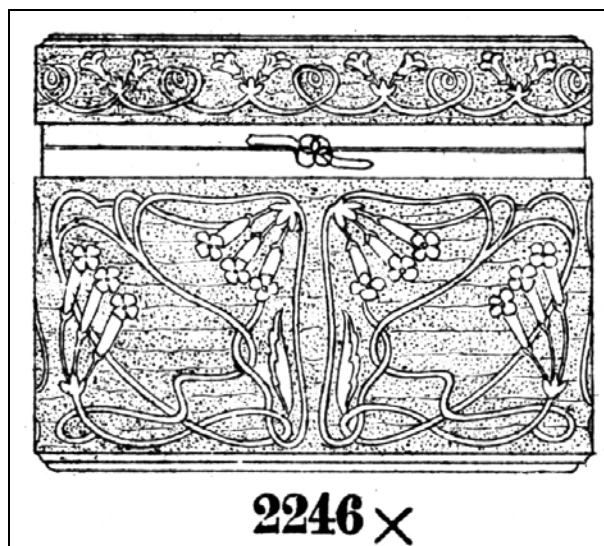


Abb. 2017-1/07-10

Teekasten mit Montierung, Pseudo-Schliffmuster mit breiten Streifen und Rauten mit 4 x 4 bzw. 5 x 5 Mini-Diamanten in Bändern
farbloses Pressglas, Bodenkante geschliffen, H 10 cm, B 9 cm, L 12,5 cm, Gewicht 660 g

Boden innen mit eingepresster Marke: Kreis aus kleinen Punkten, russisch-kyrillische Inschrift „ОТЬ М.Ф. 1904 на 10 лѣтъ“

Boden unten russisch-kyrillische Inschrift: „Товарищество Братья К. и С. Поповы“ [Gebrüder K. & S. Popov / Teehändler, Moskau]
Sammlung SG

vgl. MB Zabkowice 1910, Tafel 102, Nr. 2238x / Tafel 103, Nr. 2240x ... und MB Zabkowice 1930, Tafel 38, Nr. 2238/ix und Nr. 2238/llx



Чайница для чая в оправе, с прессованным рисунком в виде орнамента из широких полос с ромбами размерами 4 x 4 или 5 x 5 с и рисунком «алмаз». Бесцветное прессованное стекло, шлифованная кромка, H 10 см, B 9 см, L 12,5 см, вес 660 г.

На основании оттиснута марка: в круге из мелких точек надпись кириллицей: „Оть М. Ф. 1904 на 10 лѣтъ (леть)“
на дне оттиснутая надпись: „Товарищество Братья К. и С. Поповы“ [Братья К. И С. Поповы / Чаеоторговля, Москва]
Коллекция З.Г.

смотри: Прейскурант стекольного завода Зомбковицы 1910, лист 102, № 2238x / лист 103, № 2240x ...
и Прейскурант стекольного завода Зомбковицы 1930 г., лист 38, № 2238/ix и № 2238/llx



Abb. 2015-3/75-01 (Maßstab ca. 100 %); Teekasten mit Pseudo-Schliffmuster, blaues, mattiertes Pressglas, H 12 cm, B 11 cm, L 14 cm auf der Unterseite russisch-kyrillische Inschrift „**Vasilij Perlov & Cie. ... 1787**“ und **russisch-kaiserlicher Adler, Wappen „H“** Шкатулка «**ТОВО / Товарищество ВАСИЛИЙ ПЕРЛОВЪ СЪ СММ / ФИРМА СУЩЕСТВЪ СЪ 1787 г.**»
 конец XIX - начало XX века, стекло, металл (требуется реставрация)
 [Schatulka "Vasilij Perlov & Compagnie / Firma gegründet 1787", Glas, Metall, Ende 19. - Beginn 20. Jhdt.; (beschädigt)]
www.akcia-antique.ru/searchresult.php?substr=27314, Preis 15.000 Rubel (= 175 €) (Stand 2016-02)
 vgl. Spillman 1981, S. 397, Abb. Nr. 1533
Zabkowice, Russ. Polen, um 1903, vgl. MB Zabkowice, um 1930, Tafel 38, Nr. 2238/ix und Nr. 2238/llx, kleine Version Nr. 2238/ix vgl. PK 2007-2, Weihs, SG, Rosa Teekasten - russisch-kyrillische Inschrift „Vasili Perlov & Cie. ... 1787“ und russisch-kaiserlicher Adler, Zabkowice, um 1903 (im Boden eingepresst „ОТЪМ.Ф. 1903 на10лътъ“



Abb. 2017-1/07-11

Teekasten mit Montierung, Pseudo-Schliffmuster mit breiten Streifen und Rauten mit 4 x 4 bzw. 5 x 5 Mini-Diamanten in Bändern farbloses Pressglas, Bodenkante geschliffen, H 10 cm, B 9 cm, L 12,5 cm, Gewicht 660 g

Boden innen mit eingepresster Marke: Kreis aus kleinen Punkten, russisch-kyrillische Inschrift „Отъ М.Ф. 1904 на 10 лѣтъ“

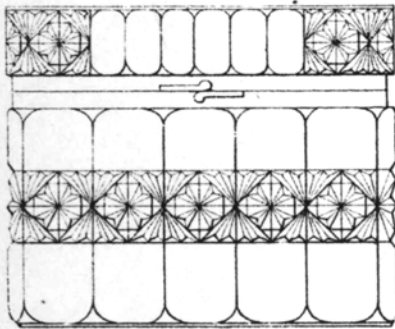
Boden unten russisch-kyrillische Inschrift: „Товарищество Братья К. и С. Поповы“ [Gebrüder K. & S. Popov / Teehändler, Moskau] Sammlung SG

vgl. MB Zabkowice 1910, Tafel 102, Nr. 2238x / Tafel 103, Nr. 2240x ... und MB Zabkowice 1930, Tafel 38, Nr. 2238/lx und Nr. 2238/lxx

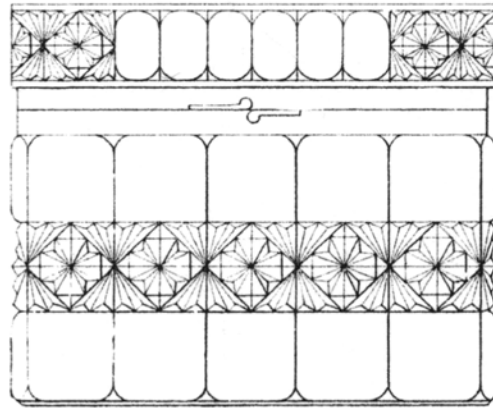


Abb. 2006-4-03/053 (Ausschnitte)

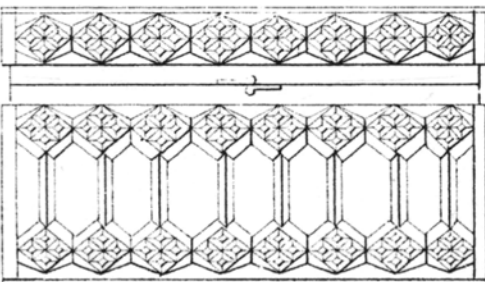
MB Zabkowice um 1930, Tafel 38, Zuckerkoffer, Nr. 2238/Ix, Nr. 2238/IIx, Nr. 2251/IAx, Nr. 2251/IBx, Nr. 2251/IIAx, Nr. 2251/IIBx
Archiv Rona Crystal, Lednické Rovne



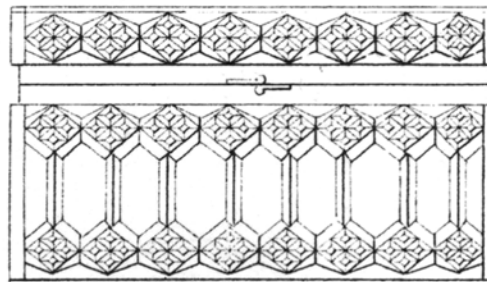
2238/I x



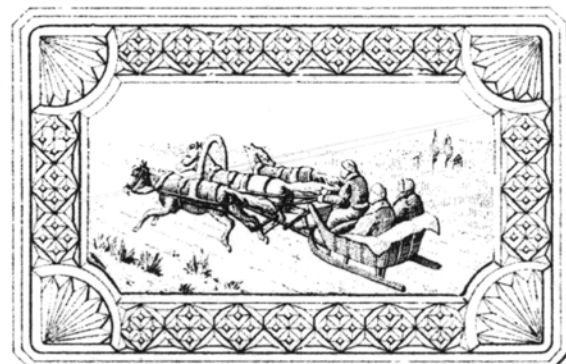
2238/II x



2251/I A x



2251/I B x



2251/II A x

2251/II B x



Abb. 2016-2-02/104

MB Zabkowice 1910/1977, Pressglas, Tafel 100, Zuckerdosen, Teedosen, Nr. 349 ... 2232

Sammlung Blog Zbieracz staroci

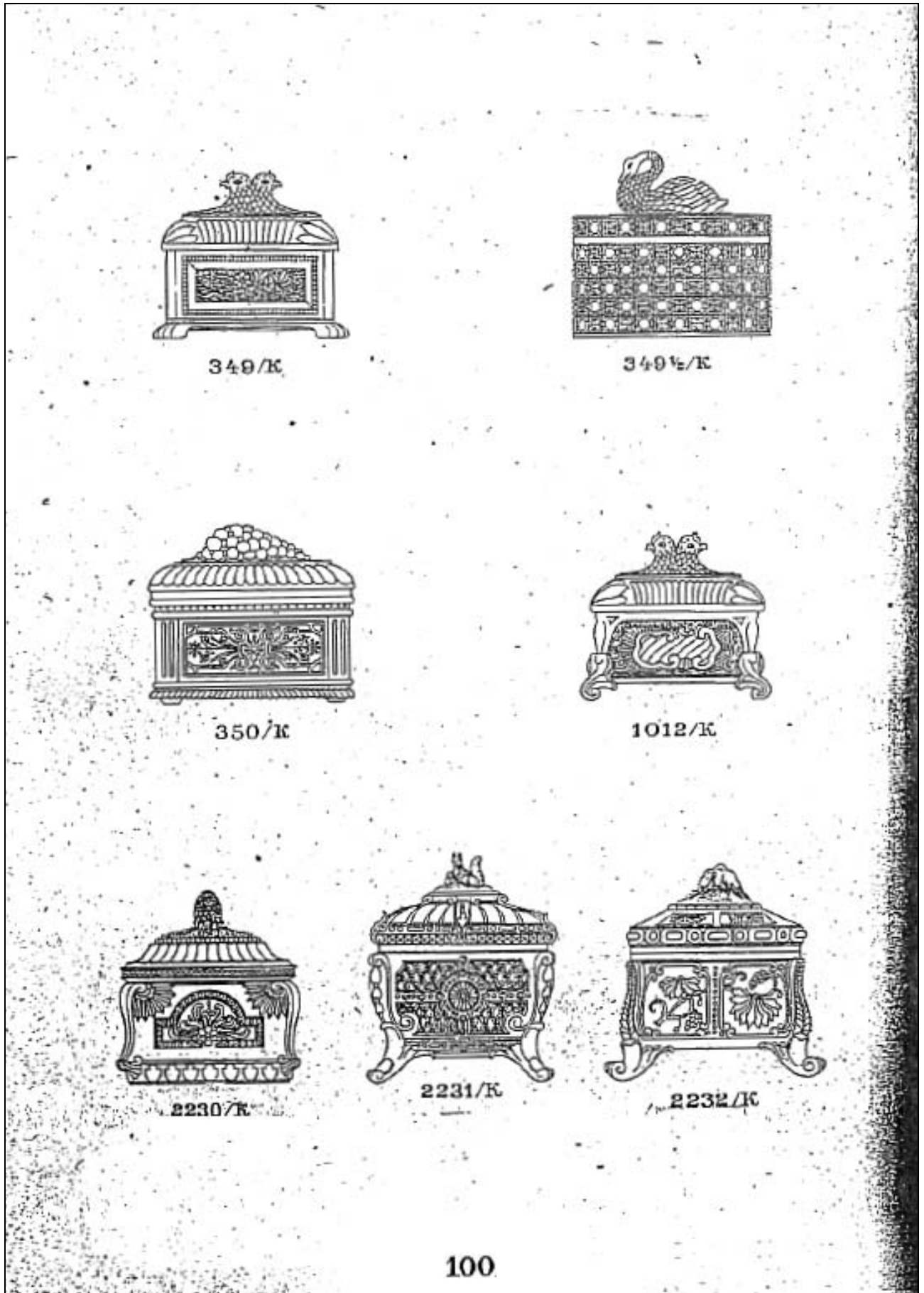


Abb. 2016-2-02/105

MB Zabkowice 1910/1977, Pressglas, Tafel 101, Zuckerdosen, Teedosen, Nr. 349 ... 2231

Sammlung Blog Zbieracz staroci

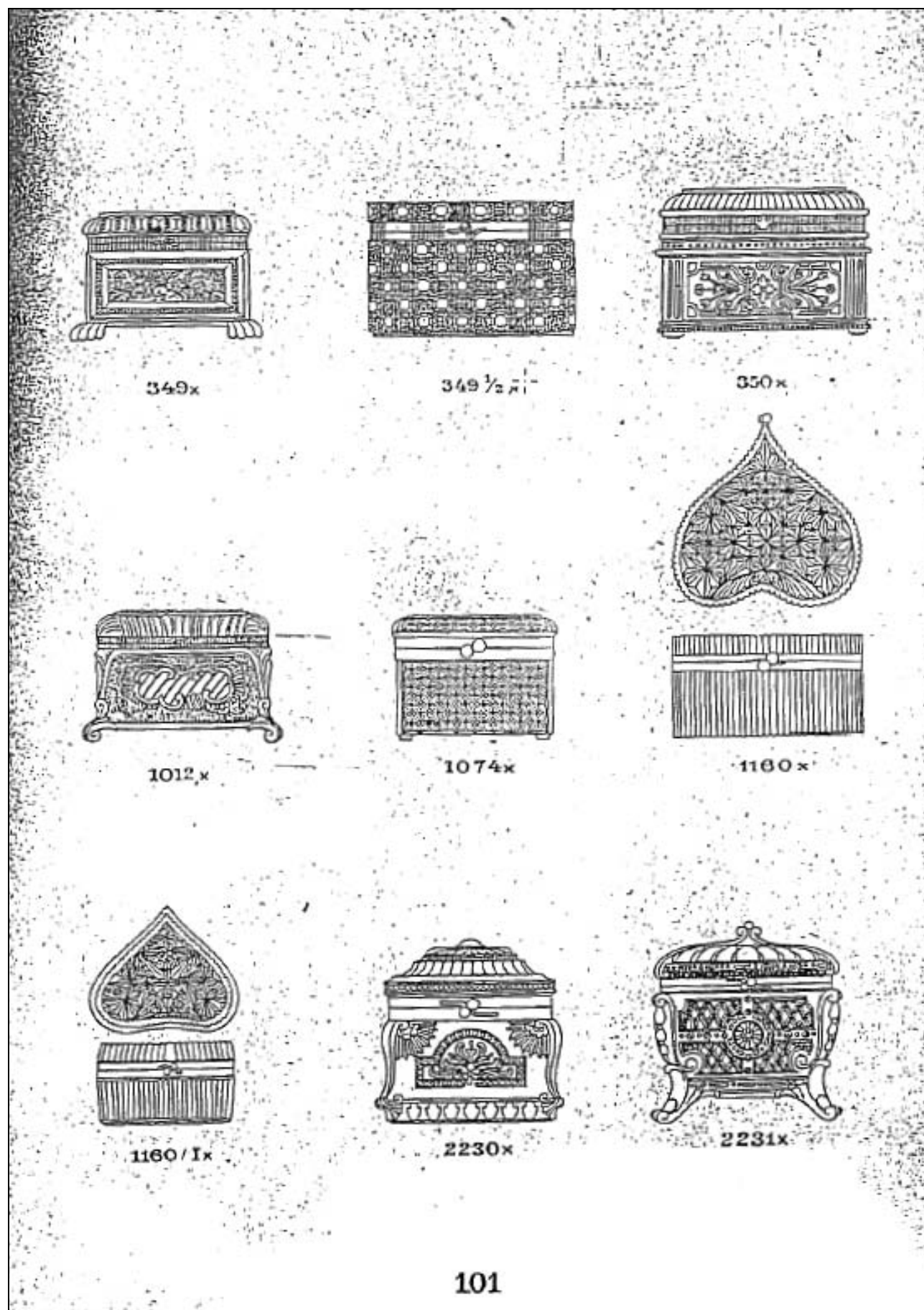


Abb. 2016-2-02/106

MB Zabkowice 1910/1977, Pressglas, Tafel 102, Zuckerdosen, Teedosen, Nr. 2232 ... 2239

Sammlung Blog Zbieracz staroci

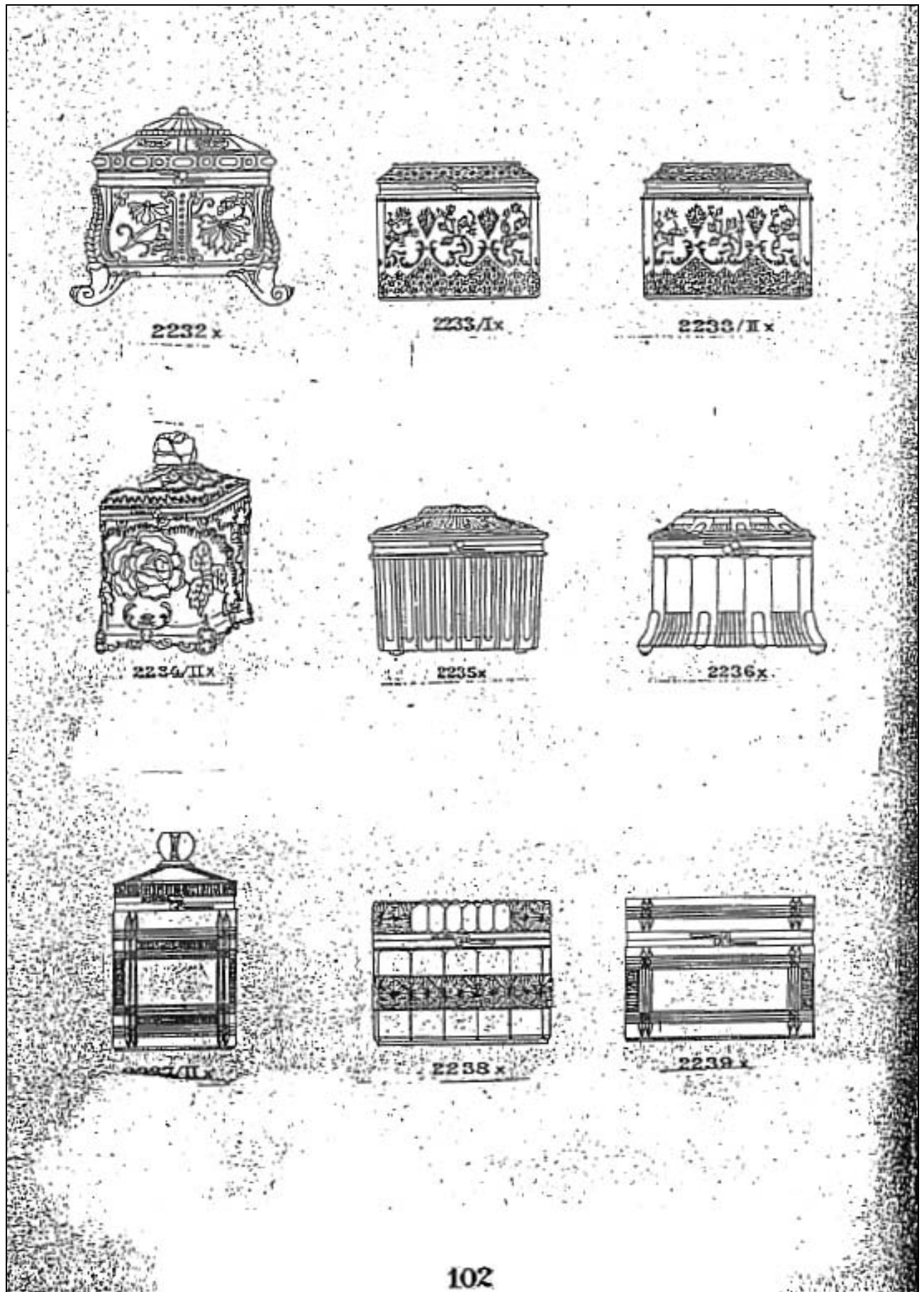


Abb. 2016-2-02/107 (wie Abb. 2007-4-01/103 neu)

MB Zabkowice 1910, Tafel 103, Dosen, Nr. 2240x, 2242/Ix, 2242/IIx, 2243/Ix, 2243/IIx, 2244/IIx, 2245x, 2246x, 2247x
 Sammlung Blog www.zbieraczstaroci.pl

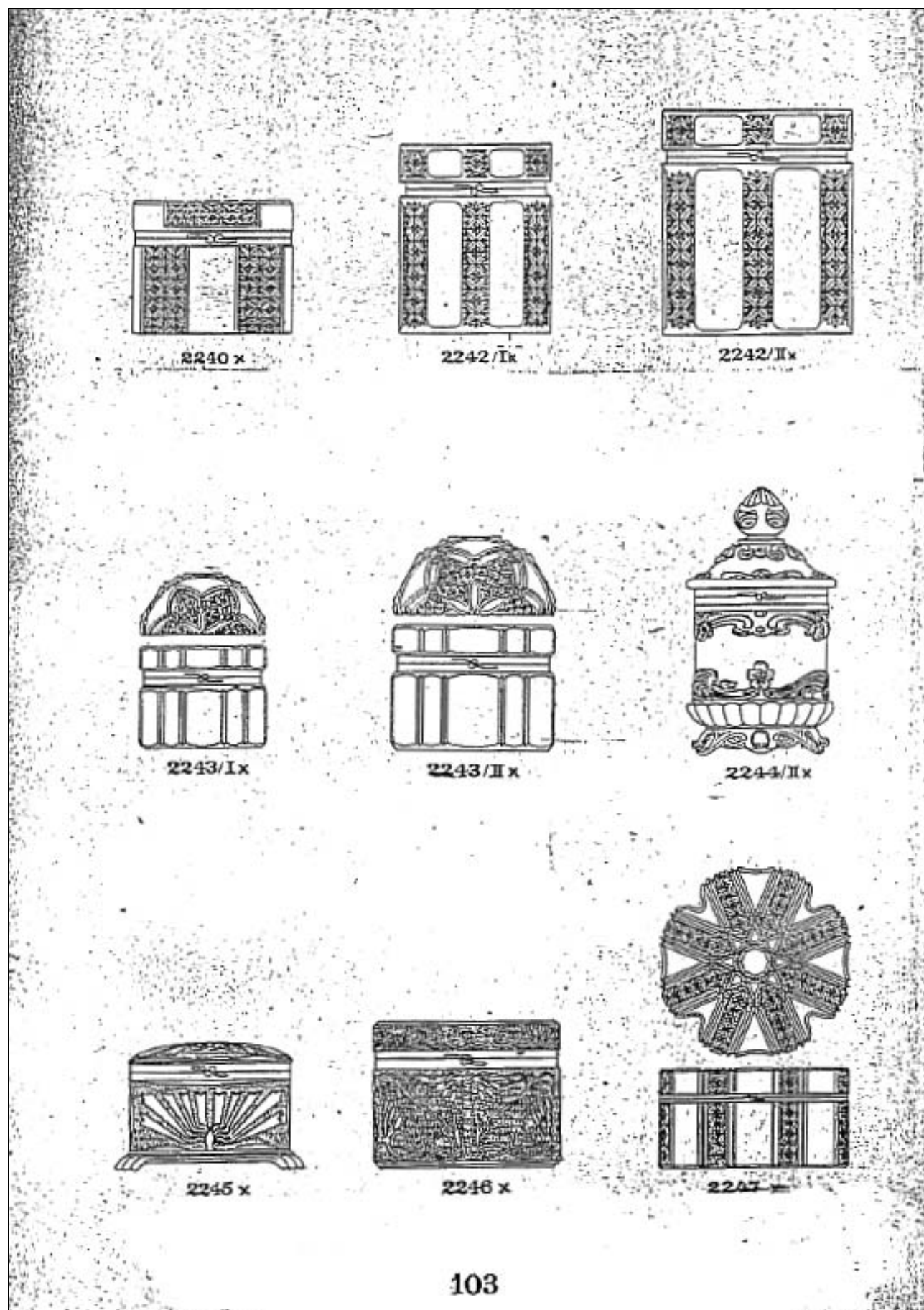
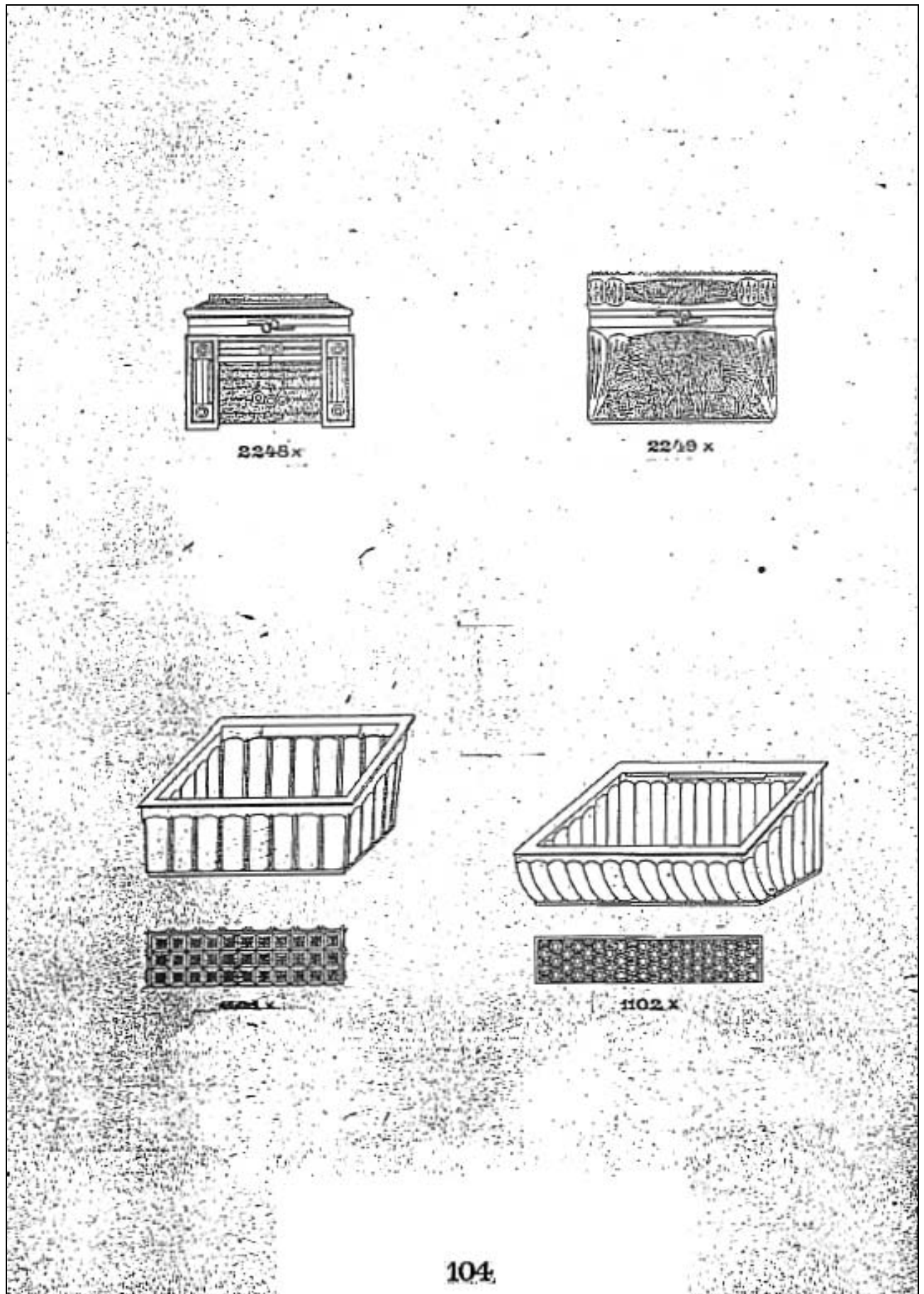


Abb. 2016-2-02/108

MB Zabkowice 1910/1977, Pressglas, Tafel 104, Zuckerdosen ..., Nr. 2248 ... 1102

Sammlung Blog Zbieracz staroci



Siehe unter anderem auch:

- PK 2005-2 Peterson, SG, Weinkelch und Teller „Écussons“ aus uran-grünem Pressglas mit Marke Russischer Adler, Gläser für Zar Nikolaus I. von Russland?
- PK 2005-3 Allen, Peterson, SG, Russian Vaseline Flint Glass Goblet or Tea Glass, circa 1850
- PK 2005-3 SG, eBay, Vaseline Flint Glass Goblet, Russian circa 1850s
- PK 2005-3 SG, Stopfer, Schale mit eingepresster kyrillischer Inschrift und „1905“, Herst. unbekannt
- PK 2006-1 Eichler, SG, Auch ein Pressglas: ein Isolator aus grünem Pressglas mit dem Staatswappen Russlands „Russischer Adler“, Maltsovskoje, vor 1917
- PK 2006-1 Eichler, SG, Akim V. Maltsov und die Kristallmanufaktur Gus-Khrustalny in der Region Wladimir, Pressglas mit dem Staatswappen Russlands
- PK 2006-3 SG, Cavalot, Peterson, Eichler, Set of 8 Russian Enamelled Vaseline Uranium Glass Goblets, ca. 1850 [Glaswerke Maltsov, mit eingepresstem doppel-köpfigem Adler; Fedorvsk Brothers / Maltsovskoje]
- PK 2006-3 SG, Eichler, Überblick zur Geschichte der Glasherstellung in Russland; Kaiserliche Kristall-Manufaktur in St. Petersburg 1777-1917
- PK 2006-3 SG, Eichler, Kristallglasfabrik Dyatkovo Khrustal OJSC [Дятьковский Хрусталь] Zur Geschichte der Glasunternehmen der Familie Maltsov in Russland, Teil 1
- PK 2006-3 SG, Eichler, Kristallglasfabrik Gusevskoy Khrustalny zavod™ [Гусевской Хрустальный] Zur Geschichte der Glasunternehmen der Familie Maltsov in Russland, Teil 2
- PK 2006-3 SG, Bücher zur Lomonossoff Porzellan-Manufaktur St. Petersburg 1744-1994 Wurde dort Kristallglas hergestellt?
- PK 2006-4 Stopfer, SG, Gerstner, Peltonen, Opak-schwarze Pressgläser nicht aus Russland: Zabkowice, Schlesien, vor 1918 (Zuckerkasten Palast und Schlittenfahrt ...) ●
- PK 2007-1 Eichler, SG, Inhalt des Buches: Mikhail Alekseevich Besborodov, Steklodelie v drevnej Ruci [Die Glasmacherei in der alten Rus], Minsk 1956
- PK 2007-1 Kurinsky, David Bezborodko, The Odyssey of a Jewish Glassmaker
- PK 2007-1 SG, Stopfer, Zuckerkasten mit russischem Palast, Zabkowice, um 1930, mit Marke ●
- PK 2007-2 Matthäi, Die Industrie Russlands in ihrer bisherigen Entwicklung und in ihrem gegenwärtigen Zustande ... mit besonderer Berücksichtigung der Allgemeinen russischen Manufaktur-Ausstellung in St. Petersburg 1870
- PK 2007-2 Shelkovnikov, Russisches Glas vom 11. bis zum 17. Jahrhundert
- PK 2007-2 Shelkovnikov, Russisches Glas des achtzehnten Jahrhunderts
- PK 2007-2 Shelkovnikov, Russisches Glas der 1. Hälfte des neunzehnten Jahrhunderts
- PK 2007-2 Shelkovnikov, Russisches Glas der 2. Hälfte des neunzehnten Jahrhunderts
- PK 2007-2 Weihs, SG, Rosa Teekasten - russisch-kyrillische Inschrift „Vasili Perlov & Cie. ... 1787“, und russisch-kaiserlicher Adler, Zabkowice, um 1903 ●
- PK 2007-2 SG, Das Tee-Importhaus Vassily Perlov & Söhne in Moskau, 1787 - ... 2007
- PK 2007-2 SG, Glaswerke Zabkowice, J. Schreiber & Neffen, und Zawiercie, S. Reich & Co.: bis 1918/1920 in „Russisch Polen“, danach Polen
- PK 2007-4 SG, Rosa Zuckerdose mit Pressstempel „1900“: Zabkowice, Russisch Polen, ab 1900 sehr ähnlich aber auch Josef Schreiber & Neffen, sicher vor 1900 bis 1915! ●
- PK 2008-1 SG, Pressgläser von Heinrich Hoffmann und Henry G. Schlevogt auf Auktionen von Auktionshaus Wendl, Rudolstadt, 2005 - 2007
- PK 2008-1 Anhang 06, SG, Adressbuch Rousset, Annuaire de la Verrerie et de la Céramique 1898 (Auszug; Fedorovskij, Maltsov)
- PK 2008-2 Vogt, SG, Der schwarze Hund aus Zabkowice - ein zahmer Briefbeschwerer!
- PK 2008-2 Peltonen, SG, Teller mit Rosetten und Mäander „ЗАВОД „ВОССТАНИЕ“, Hersteller unbekannt, Russland oder Russisch Polen, ca. 1900, Gebr. von Streit? Henkelbecher „ОТЬ М.Ф. 1903 на 10 лѣтъ“, Zabkowice, Russisch Polen, ab 1903
- [...]
- PK 2012-4 Höpp, SG, Opak-schwarzer Zuckerkasten mit Blütenranken und Schaumwellengrund, Zabkowice, um 1900, gemarkt „ОТЬ М.Ф. 1900 на 10 лѣтъ“ ●



Siehe unter anderem auch:

WEB PK - in allen Web-Artikeln gibt es umfangreiche Hinweise auf weitere Artikel zum Thema:
suchen auf www.pressglas-korrespondenz.de mit GOOGLE Lokal →

- www.pressglas-korrespondenz.de/aktuelles/pdf/pk-1999-6w-bacc-pokal-gruen.pdf (Russland?)
- www.pressglas-korrespondenz.de/aktuelles/pdf/pk-2001-2w-form+zweck-ddr.pdf
- www.pressglas-korrespondenz.de/aktuelles/pdf/pk-2001-2w-form+zweck-cssr.pdf
- www.pressglas-korrespondenz.de/aktuelles/pdf/pk-2001-2w-form+zweck-polen.pdf (Zabkowice)
- www.pressglas-korrespondenz.de/aktuelles/pdf/stopfer-pressglas-russisch.pdf PK 2002-1
(Zabkowice)
- www.pressglas-korrespondenz.de/aktuelles/pdf/pk-2002-1w-stopfer-russ-schwarzes-pressglas.pdf
(Zabkowice)
- www.pressglas-korrespondenz.de/aktuelles/pdf/pk-2002-2w-sg-zabkowice-dose-schlitten-palast.pdf
- www.pressglas-korrespondenz.de/aktuelles/pdf/pk-2005-2w-peterson-kelch-zar-nikolaus.pdf
- www.pressglas-korrespondenz.de/aktuelles/pdf/pk-2005-3w-sg-schale-russ.pdf
- www.pressglas-korrespondenz.de/aktuelles/pdf/pk-2006-1w-eichler-maltsov.pdf
- www.pressglas-korrespondenz.de/aktuelles/pdf/pk-2006-2w-stopfer-bacc-louis-farben.pdf
- www.pressglas-korrespondenz.de/aktuelles/pdf/pk-2006-3w-peterson-russ-pokale-uran.pdf
- www.pressglas-korrespondenz.de/aktuelles/pdf/pk-2006-3w-russ-maltsov-dyatkovo-gus-khrustal.pdf
- www.pressglas-korrespondenz.de/aktuelles/pdf/pk-2006-3w-tronnerova-schreiber.pdf
- www.pressglas-korrespondenz.de/aktuelles/pdf/pk-2006-4w-newhall-drost-hanus.pdf (Zabkowice)
- www.pressglas-korrespondenz.de/aktuelles/pdf/pk-2006-4w-stopfer-schreiber-wellen.pdf
- www.pressglas-korrespondenz.de/aktuelles/pdf/pk-2006-4w-stopfer-zabkowice-eichenblaetter.pdf
- www.pressglas-korrespondenz.de/aktuelles/pdf/pk-2006-4w-stopfer-zabkowice-zuckerkasten.pdf
(Palast & Schlitten)
- www.pressglas-korrespondenz.de/aktuelles/pdf/pk-2007-1w-sg-zabkowice-dose-palast.pdf
- www.pressglas-korrespondenz.de/aktuelles/pdf/pk-2007-1w-thistle-zabkowice-carnival.pdf
- www.pressglas-korrespondenz.de/aktuelles/pdf/pk-2007-1w-tronnerova-schreiber.pdf
- www.pressglas-korrespondenz.de/aktuelles/pdf/pk-2007-1w-tronnerova-schreiber-fabriken.pdf
- www.pressglas-korrespondenz.de/aktuelles/pdf/pk-2007-2w-gaebel-schreiber.pdf
- www.pressglas-korrespondenz.de/aktuelles/pdf/pk-2007-2w-gaebel-schreiber-stammbaum.pdf
- www.pressglas-korrespondenz.de/aktuelles/pdf/pk-2007-3w-gaebel-schreiber.pdf
- www.pressglas-korrespondenz.de/aktuelles/pdf/pk-2007-2w-sheikovnikov-russ-glas-1.pdf
- www.pressglas-korrespondenz.de/aktuelles/pdf/pk-2007-2w-sheikovnikov-russ-glas-2.pdf
- www.pressglas-korrespondenz.de/aktuelles/pdf/pk-2007-2w-sheikovnikov-russ-glas-3.pdf
- www.pressglas-korrespondenz.de/aktuelles/pdf/pk-2007-2w-sheikovnikov-russ-glas-4.pdf
- www.pressglas-korrespondenz.de/aktuelles/pdf/pk-2007-2w-weihs-zabkowice-zucker-perlov.pdf ●
- www.pressglas-korrespondenz.de/aktuelles/pdf/pk-2007-2w-sg-zabkowice-zawiercie.pdf ●
- www.pressglas-korrespondenz.de/aktuelles/pdf/pk-2007-3w-gaebel-schreiber.pdf
- www.pressglas-korrespondenz.de/aktuelles/pdf/pk-2007-3w-sg-fuchs-zabkowice.pdf
- www.pressglas-korrespondenz.de/aktuelles/pdf/pk-2007-3w-haanstra-dyatkovo-becher.pdf
- www.pressglas-korrespondenz.de/aktuelles/pdf/pk-2007-3w-hodgson-zabkowice.pdf
- www.pressglas-korrespondenz.de/aktuelles/pdf/pk-2007-3w-sg-wildschwein-zabkowice.pdf
- www.pressglas-korrespondenz.de/aktuelles/pdf/pk-2007-4w-allegro-polen-glaeser.pdf
- www.pressglas-korrespondenz.de/aktuelles/pdf/pk-2007-4w-stopfer-schreiber-dosen-1915.pdf
- www.pressglas-korrespondenz.de/aktuelles/pdf/pk-2007-4w-sg-bacc-louis-farben.pdf
- www.pressglas-korrespondenz.de/aktuelles/pdf/pk-2007-4w-sg-zabko-schale-juno.pdf
- www.pressglas-korrespondenz.de/aktuelles/pdf/pk-2007-4w-stopfer-zabko-schale-frauen.pdf
- www.pressglas-korrespondenz.de/aktuelles/pdf/pk-2007-4w-sg-zabko-ascher-1914.pdf
- www.pressglas-korrespondenz.de/aktuelles/pdf/pk-2007-4w-sg-zabko-dose-1900.pdf ●
- www.pressglas-korrespondenz.de/aktuelles/pdf/pk-2008-1w-sg-fedorowskij-1898.pdf
- www.pressglas-korrespondenz.de/aktuelles/pdf/pk-2008-1w-vogt-bacc-becher-gruen.pdf
- www.pressglas-korrespondenz.de/aktuelles/pdf/pk-2008-2w-billek-teller-russ.pdf
- www.pressglas-korrespondenz.de/aktuelles/pdf/pk-2008-2w-peltonen-schwan-russ.pdf
- www.pressglas-korrespondenz.de/aktuelles/pdf/pk-2008-2w-peltonen-teller-russ.pdf
- www.pressglas-korrespondenz.de/aktuelles/pdf/pk-2008-2w-sg-zabkowice-zuckerkaesten.pdf
- www.pressglas-korrespondenz.de/aktuelles/pdf/pk-2008-2w-vogt-zabkowice-paperw-hund-1905.pdf ●
- www.pressglas-korrespondenz.de/aktuelles/pdf/pk-2008-3w-sg-zabko-zuckerkasten-1904.pdf ●
- www.pressglas-korrespondenz.de/aktuelles/pdf/pk-2008-3w-smith-zabko-xxx-hennen.pdf



- www.pressglas-korrespondenz.de/aktuelles/pdf/pk-2008-4w-jakob-zabko-zuckerkasten-1903.pdf ●
- www.pressglas-korrespondenz.de/aktuelles/pdf/pk-2008-4w-sg-zabko-platte-1902.pdf ●
- www.pressglas-korrespondenz.de/aktuelles/pdf/pk-2008-4w-sg-zabko-schale-schaumwellen.pdf
- www.pressglas-korrespondenz.de/aktuelles/pdf/pk-2009-1w-sg-schmetterling-schreiber-zabko.pdf
- www.pressglas-korrespondenz.de/aktuelles/pdf/pk-2010-1w-sg-maltsov.pdf
(Die Suche nach Glasfabriken in Russland - von PK 2001-1 bis PK 2008-2)
- www.pressglas-korrespondenz.de/aktuelles/pdf/pk-2010-1w-jargstorf-maltsov.pdf
- www.pressglas-korrespondenz.de/aktuelles/pdf/pk-2010-1w-jargstorf-millefiori.pdf (Maltsov)
- www.pressglas-korrespondenz.de/aktuelles/pdf/pk-2010-2w-japan-uranium-glass.pdf
(Set of 8 Russian Enamelled Vaseline Uranium Glass Goblets, ca. 1850)
(SG: Die Pressglas-Korrespondenz ist endlich auch in Japan angekommen!!!)
- www.pressglas-korrespondenz.de/aktuelles/pdf/pk-2010-3w-friedrich-mb-dyatkovo-1900.pdf
- www.pressglas-korrespondenz.de/aktuelles/pdf/pk-2010-4w-peltonen-dyatkovo-1900-ostglas.pdf
- www.pressglas-korrespondenz.de/aktuelles/pdf/pk-2010-4w-sg-pokal-bacc-1841-dyatkovo-1900.pdf
- www.pressglas-korrespondenz.de/aktuelles/pdf/pk-2010-4w-vogt-pokal-louis-1840.pdf
- www.pressglas-korrespondenz.de/aktuelles/pdf/pk-2010-4w-vogt-dyatkovo-dose-masken-1900.pdf
- www.pressglas-korrespondenz.de/aktuelles/pdf/pk-2010-2w-braun-pressglas.pdf (kobalt-blauer P.)
- www.pressglas-korrespondenz.de/aktuelles/pdf/pk-2010-4w-braun-pressglas-2010-10.pdf (grüner P.)
- www.pressglas-korrespondenz.de/aktuelles/pdf/pk-2010-4w-vogt-dyatkovo-dose-masken-1900.pdf
- www.pressglas-korrespondenz.de/aktuelles/pdf/pk-2010-4w-vogt-louis-dose-masken-1887.pdf
- www.pressglas-korrespondenz.de/aktuelles/pdf/pk-2011-2w-vejrostova-reich-schreiber.pdf
- www.pressglas-korrespondenz.de/aktuelles/pdf/pk-2011-2w-vejrostova-reich-schreiber-ak.pdf
- www.pressglas-korrespondenz.de/aktuelles/pdf/pk-2012-3w-sadler-schreiber-zabkowice-1884.pdf
- www.pressglas-korrespondenz.de/aktuelles/pdf/pk-2011-4w-fedorowski-pokale-gruen.pdf ●
- www.pressglas-korrespondenz.de/aktuelles/pdf/pk-2012-2w-tschukanowa-meisenthal-dose-loewe-1900.pdf
- www.pressglas-korrespondenz.de/aktuelles/pdf/pk-2012-2w-tschukanowa-radeberg-dose-zwerg-1890.pdf (SG: Die PK ist endlich auch in Russland angekommen!!!)
- www.pressglas-korrespondenz.de/aktuelles/pdf/pk-2012-3w-peltonen-gus-kristall-fussschale.pdf
- www.pressglas-korrespondenz.de/aktuelles/pdf/pk-2012-3w-tschukanowa-pressmarke-bucharin.pdf
- www.pressglas-korrespondenz.de/aktuelles/pdf/pk-2012-3w-tschukanowa-riedel-bacc-chinese.pdf
- www.pressglas-korrespondenz.de/aktuelles/pdf/pk-2012-4w-kristallmuseum-gus-chrustalny.pdf
- www.pressglas-korrespondenz.de/aktuelles/pdf/pk-2012-4w-kuban-riedel-dackel-schwarz.pdf (Zabko)
- www.pressglas-korrespondenz.de/aktuelles/pdf/pk-2012-3w-03-mb-urshelski-1914.pdf
- www.pressglas-korrespondenz.de/aktuelles/pdf/pk-2012-3w-04-mb-bachmetevski-1911.pdf
- www.pressglas-korrespondenz.de/aktuelles/pdf/pk-2012-4w-01-mb-dyatkovo-1903.pdf
- www.pressglas-korrespondenz.de/aktuelles/pdf/pk-2012-4w-02-mb-gussevski-1911.pdf
- www.pressglas-korrespondenz.de/aktuelles/pdf/pk-2012-3w-michl-dyatkovo-leuchter-gruen.pdf
- www.pressglas-korrespondenz.de/aktuelles/pdf/pk-2012-3w-sadler-schreiber-zabkowice-1884.pdf
- www.pressglas-korrespondenz.de/aktuelles/pdf/pk-2012-4w-hoepf-zabko-1920-dose-schwarz.pdf ●
- www.pressglas-korrespondenz.de/aktuelles/pdf/pk-2013-1w-tschukanowa-marke-patent-russland.pdf
(Zabkowice) ●
- www.pressglas-korrespondenz.de/aktuelles/pdf/pk-2013-1w-sg-marke-patent-russland.pdf ●
- www.pressglas-korrespondenz.de/aktuelles/pdf/pk-2013-1w-jeschke-teedose-russisch-blau.pdf
- www.pressglas-korrespondenz.de/aktuelles/pdf/pk-2013-1w-tschukanowa-artantik-davidson-maltsov-fussschale.pdf
- www.pressglas-korrespondenz.de/aktuelles/pdf/pk-2013-1w-mueller-fussbecher-russisch-gruen.pdf
- www.pressglas-korrespondenz.de/aktuelles/pdf/pk-2013-1w-mueller-zabko-teedose-schwarz.pdf
- www.pressglas-korrespondenz.de/aktuelles/pdf/pk-2013-1w-vogt-fussbecher-blau-gruen-blau.pdf
- www.pressglas-korrespondenz.de/aktuelles/pdf/pk-2013-2w-reith-dyatkovo-teller-schlingen.pdf
- www.pressglas-korrespondenz.de/aktuelles/pdf/pk-2013-2w-galle-linien-moskau-2013.pdf ●
- www.pressglas-korrespondenz.de/aktuelles/pdf/pk-2013-2w-tschukanowa-gus-dyat-nummern-pressglas.pdf
- www.pressglas-korrespondenz.de/aktuelles/pdf/pk-2013-3w-jeschke-iittala-dyatkovo-teller.pdf
- www.pressglas-korrespondenz.de/aktuelles/pdf/pk-2013-3w-peltonen-iittala-1922-teller-peacock.pdf
- www.pressglas-korrespondenz.de/aktuelles/pdf/pk-2013-3w-fischer-dyatkovo-becher-alexander.pdf
- www.pressglas-korrespondenz.de/aktuelles/pdf/pk-2013-3w-peltonen-russ-brotplatte-1900.pdf



- www.pressglas-korrespondenz.de/aktuelles/pdf/pk-2013-3w-tschukanowa-kosterev-flaschen.pdf
www.pressglas-korrespondenz.de/aktuelles/pdf/pk-2013-3w-tschukanowa-reich-lampen-zyylinder.pdf
www.pressglas-korrespondenz.de/aktuelles/pdf/pk-2013-3w-tschukanowa-teller-reich-taufe-rus-1888.pdf
www.pressglas-korrespondenz.de/aktuelles/pdf/pk-2014-1w-stopfer-vase-karaffe-jugendstil.pdf
 (Zabkowice)
www.pressglas-korrespondenz.de/aktuelles/pdf/pk-2014-1w-sg-moskau-kreml-pw.pdf
www.pressglas-korrespondenz.de/aktuelles/pdf/pk-2014-2w-tschukanowa-auto-moskwitsch-1978.pdf
www.pressglas-korrespondenz.de/aktuelles/pdf/pk-2014-2w-tschukanowa-urshelski-marke-1950.pdf
www.pressglas-korrespondenz.de/aktuelles/pdf/pk-2014-3w-tschukanowa-baccarat-maltsov.pdf
www.pressglas-korrespondenz.de/aktuelles/pdf/pk-2014-3w-tschukanowa-perlbandbecher-russland-1850.pdf
www.pressglas-korrespondenz.de/aktuelles/pdf/pk-2014-3w-tschukanowa-zabkowice-palast-1911.pdf
www.pressglas-korrespondenz.de/aktuelles/pdf/pk-2014-4w-tschukanowa-marke-patent-russland.pdf
 (PW Zabkowice Löwe und Hunde) ●
www.pressglas-korrespondenz.de/aktuelles/pdf/pk-2014-4w-tschukanowa-walther-gaenseliesel-1936.pdf
www.pressglas-korrespondenz.de/aktuelles/pdf/pk-2015-1w-gus-kristall-museum-fuehrer-2014.pdf ●
www.pressglas-korrespondenz.de/aktuelles/pdf/pk-2015-1w-tschukanowa-bachmetev-paste-zarin-elisabeth.pdf
www.pressglas-korrespondenz.de/aktuelles/pdf/pk-2015-1w-tschukanowa-fedorowskij-dose-1900.pdf
www.pressglas-korrespondenz.de/aktuelles/pdf/pk-2015-1w-tschukanowa-flakons-russland-1917.pdf
www.pressglas-korrespondenz.de/aktuelles/pdf/pk-2015-1w-tschukanowa-kosterev-fisch-baer-1900.pdf
www.pressglas-korrespondenz.de/aktuelles/pdf/pk-2015-1w-sg-fedorowskij-vorovskogo.pdf
www.pressglas-korrespondenz.de/aktuelles/pdf/pk-2015-1w-sg-kosterev-glasfabriken-russland-1835-1917.pdf
www.pressglas-korrespondenz.de/aktuelles/pdf/pk-2015-1w-tschukanowa-parfuem-1917-museum.pdf
www.pressglas-korrespondenz.de/aktuelles/pdf/pk-2015-2w-peltonen-fussschale-lotos-russland-1925.pdf
www.pressglas-korrespondenz.de/aktuelles/pdf/pk-2015-3w-fischer-243-518-tolstoi-bueste-1960.pdf
www.pressglas-korrespondenz.de/aktuelles/pdf/pk-2015-3w-lobmeyr-glasindustrie-1874-russland.pdf
www.pressglas-korrespondenz.de/aktuelles/pdf/pk-2015-3w-wendl-auktion-2016-84-fussbecher-fedorovskij.pdf
www.pressglas-korrespondenz.de/aktuelles/pdf/pk-2015-3w-kuban-loewe-zabko-1900.pdf (+ Hund)
www.pressglas-korrespondenz.de/aktuelles/pdf/pk-2015-3w-zbieracz-polen-pressglas-2015-12.pdf
www.pressglas-korrespondenz.de/aktuelles/pdf/pk-2015-3w-sg-zabko-loewe-probe-1905.pdf
www.pressglas-korrespondenz.de/aktuelles/pdf/pk-2015-3w-sg-zabko-zuckerschale-rubin-1910-deu.pdf
www.pressglas-korrespondenz.de/aktuelles/pdf/pk-2015-3w-akcia-zabko-teedose-perlov-1903.pdf ●
www.pressglas-korrespondenz.de/aktuelles/pdf/pk-2015-3w-akcia-teller-ranken-1850.pdf
www.pressglas-korrespondenz.de/aktuelles/pdf/pk-2015-2w-sg-gus-khrustalny-museum-2015-07.pdf
www.pressglas-korrespondenz.de/aktuelles/pdf/pk-2015-2w-sg-gus-khrustalny-museum-2015-07-russ.pdf
www.vladmuseum.ru/rus/news/index.php?id=64843 (Stand 2015-12)
www.vladmuseum.ru/rus/news/index.php?id=66023 (Stand 2015-12)
www.pressglas-korrespondenz.de/aktuelles/pdf/pk-2013-2w-galle-linien-moskau-2013.pdf ●
<http://issuu.com/potantin> (Stand 2016-02)
http://issuu.com/potantin/docs/galle_book_2 (Stand 2016-02)
http://issuu.com/search?q=Линии_Галле&typepublication (Stand 2016-02)

www.vladmuseum.ru/rus/index.php
www.vladmuseum.ru/rus/collections/
www.vladmuseum.ru/rus/collections/catalogs.php
www.vladmuseum.ru/rus/geography_museum/goose_crystal/
www.vladmuseum.ru/rus/geography_museum/goose_crystal/monuments/
www.vladmuseum.ru/rus/geography_museum/goose_crystal/exposure/



Bernd Eichler

www.pressglas-korrespondenz.de/aktuelles/pdf/pk-2005-2w-peterson-kelch-zar-nikolaus.pdf
www.pressglas-korrespondenz.de/aktuelles/pdf/pk-2006-1w-eichler-maltsov.pdf
www.pressglas-korrespondenz.de/aktuelles/pdf/pk-2006-3w-peterson-russ-pokale-uran.pdf
www.pressglas-korrespondenz.de/aktuelles/pdf/pk-2008-1w-sg-fedorowskij-1898.pdf
www.pressglas-korrespondenz.de/aktuelles/pdf/pk-2008-2w-billek-teller-russ.pdf
www.pressglas-korrespondenz.de/aktuelles/pdf/pk-2010-4w-sg-pokal-bacc-1841-dyatkovo-1900.pdf

Ritsuo Yoshioka

www.pressglas-korrespondenz.de/aktuelles/pdf/pk-2010-2w-japan-uranium-glass.pdf
(Maltsov / Fedorovskij)
www.pressglas-korrespondenz.de/aktuelles/pdf/pk-2011-2w-yoshioka-uranglas-museum.pdf
www.pressglas-korrespondenz.de/aktuelles/pdf/pk-2011-3w-yoshioka-uranglas-japan-tv.pdf
www.pressglas-korrespondenz.de/aktuelles/pdf/pk-2013-4w-yoshioka-uranglas-japan-tv-2013.pdf

Sabine Gaebel / Schreiber / Zabkowice

www.pressglas-korrespondenz.de/aktuelles/pdf/pk-2007-2w-gaebel-schreiber.pdf (Zabkowice)
www.pressglas-korrespondenz.de/aktuelles/pdf/pk-2007-2w-gaebel-schreiber-stammbaum.pdf
www.pressglas-korrespondenz.de/aktuelles/pdf/pk-2007-3w-gaebel-schreiber.pdf
www.pressglas-korrespondenz.de/aktuelles/pdf/pk-2007-2w-gaebel-fuerstenberg-oder.pdf (Schreiber)
www.pressglas-korrespondenz.de/aktuelles/pdf/pk-2007-2w-gaebel-fuerstenberg-kralik.pdf
www.pressglas-korrespondenz.de/aktuelles/pdf/pk-2007-3w-gaebel-briesen.pdf (Schreiber)
www.pressglas-korrespondenz.de/aktuelles/pdf/pk-2009-1w-gaebel-kalender-fuerstenberg.pdf
www.pressglas-korrespondenz.de/aktuelles/pdf/pk-2012-2w-gaebel-projekt-glashuette-fuerstenberg.pdf
www.pressglas-korrespondenz.de/aktuelles/pdf/pk-2013-1w-gaebel-schreiber-krug-1895.pdf
www.pressglas-korrespondenz.de/aktuelles/pdf/pk-2014-2w-gaebel-fuerstenberg-150-jahre.pdf

www.zbieraczstaroci.pl/category/szklo

www.zbieraczstaroci.pl/szklo/bomboniera-382-huta-zabkowice

www.zbieraczstaroci.pl/szklo/prosba-o-zabkowice/

www.dabrowa.pl/dg_zaklad-huta-szkla_gospodarczego_zabkowice.htm

www.pressglas-korrespondenz.de/archiv/pdf/pk-2007-2w-04-mb-zabkowice-1910.pdf
www.pressglas-korrespondenz.de/archiv/pdf/pk-2016-2w-02-mb-zabko-1910-1977-pressglas.pdf
www.pressglas-korrespondenz.de/archiv/pdf/pk-2016-2w-01-mb-zabko-1912-1913-pressglas.pdf
www.pressglas-korrespondenz.de/archiv/pdf/pk-2007-4w-01-mb-zabkowice-1920.pdf
www.pressglas-korrespondenz.de/archiv/pdf/pk-2010-1w-08-mb-zabkowice-1928-preise.pdf
www.pressglas-korrespondenz.de/archiv/pdf/pk-2006-4w-03-mb-zabkowice-1930.pdf
www.pressglas-korrespondenz.de/archiv/pdf/pk-2013-3w-01-mb-zabko-1971-pressglas.pdf

www.pressglas-korrespondenz.de/aktuelles/pdf/pk-2016-1w-sg-fischer-zabkowice-palast-1911.pdf ●
www.pressglas-korrespondenz.de/aktuelles/pdf/pk-2017-1w-sg-chukanova-zabkovic-teekasten-popov-1904.pdf ●
www.pressglas-korrespondenz.de/aktuelles/pdf/pk-2017-1w-sg-chukanova-teehandel-popov-1842-1917.pdf ●

