



Abb. 2016-1/05-01; Ruinen der Arbeiterhäuser der Neu-Osserhütte, Foto Günther Haller 2014

Marita und Günther Haller

März 2016

Ein geisterhafter Ruinenort am böhmischen Osserhang: Neu-Osserhütte Hamry / Osserhammer, Westböhmen

Was sind das für rätselhafte **Häuser-Ruinen** mitten im Wald? Diese Frage wird sich schon so mancher Wanderer gestellt haben, der von der böhmischen Seite aus von **Hamry (Osserhammer / Wenzlhof)** Richtung **Wasserfall Bílá strž (Klammerloch)** wanderte. Es sind Ruinen des einstigen Glashüttenortes **Neu-Osserhütte**. Diesen Glashüttenstandort hat sich im Laufe von über **100 Jahren** der Wald zurückerobert. Die einstige betriebssame Stätte gleicht heute eher einem Geisterort, an dem man allenthalben noch den **Glashüttengeist Durandl** antreffen könnte.

Die neu errichtete Glashütte von **Johann Anton Ziegler & Söhne** lag am Osthang des **Berges Osser**, westlich von **Zadni Hamry (Kreuzwinkel)**, in der Gemeinde **Hammern**. Sie produzierte ab Sommer **1845** wie die Vorgängerhütten in der Nähe **mund-geblasenes Tafelglas** und später auch **kleinere Spiegel** im **Judenmaß** (zirka 20 x 30 cm). Ab etwa **1860** waren hier **20 Glasarbeiter** beschäftigt. **1874** erweiterte und modernisierte der neue Pächter **Franz Schrenk** die **Spiegelhütte**. Es wurde u.a. ein regenerativer Ofen eingerichtet. Die nordböhmischen Glashütten wurden jedoch zu dieser Zeit bereits mit der billigeren **Kohle** und nicht mehr mit **Holz** beheizt. Die Osserhütte war deshalb keine Konkurrenz für sie. Schrenk löschte die Glashütte **1891**. Der Glashüttenort wurde eine Holzhauer-Siedlung.

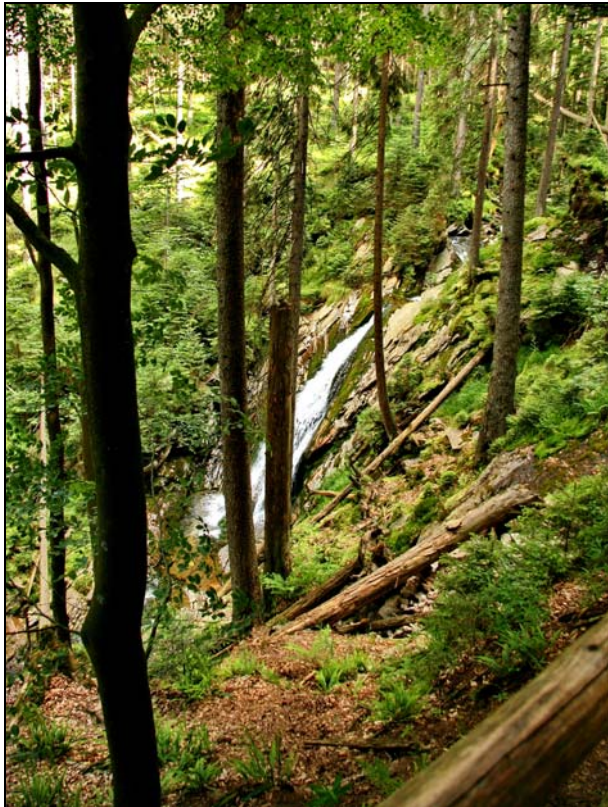
Von der **Neu-Osserhütte** überlieferte der Heimat-schriftsteller **Josef Blau** eine nette Geschichte: Ein **Glashändler** aus dem über zwei Stunden entfernten Ort Neuern hatte für sein letztes Geld im Jahr **1885** in der Osserhütte **Tafelglas** gekauft. Er wollte es in seiner Rückenkraxe nach Hause tragen. Es war aber Winter und der unwegsame Weg war vereist. So passierte die Katastrophe: **Der Träger rutschte aus und zerbrach dabei seine gesamte Ware**. Der Händler kehrte wieder um und klagte dem Verwalter namens **Völkl** sein Unglück. Dieser hatte aber ein gutes Herz und ließ dem armen Mann den **Korb kostenlos wieder auffüllen**. Dabei meinte er: „Die Ladung kannst du uns schuldig bleiben. Auf den schlechten Wegen wirft es uns ganze Wägen voll Glas um und da ist dann mehr hin!“

Ausgangspunkt: Ab **Hamry / Osserhammer** (49° 12,879' N; 13° 9,594' E; 595 m NN) 2 km und 150 Höhenmeter bis zu den Ruinen der **Osserhütte** (49° 11,986' N; 13° 9,313' E, 749 m NN); die **Ruinen** der Häuserreihen befinden sich rechts an der für Kraftfahrzeuge gesperrten geteerten Forststraße und auch auf der rechten Seite vom **Bily Potok (Klammerbach)**. Nach weiteren 2,5 km und 150 Höhenmetern erreichen Sie die markierte Abzweigung zum **Wasserfall Bílá strž (Klammerloch)** mit Aussichtspodest. Reine **Gehzeit** einfache Strecke etwa **1 ½ Std.**

Quelle: Heimatforscher Andreas Hirsch, Verein für Heimatkunde Bad Reichenhall und Umgebung e.V.; **Josef Blau, Die Glasmacher, Band I** (S. 20, 102) und **Band II** (S. 46, 207, 250);

Fotos Günther Haller 2014:
Der wildromantische Wasserfall Klammerloch
Ruinen der Arbeiterhäuser der Neu-Osserhütte
Repro Andreas Hirsch: Osserhütte historisch

Abb. 2016-1/05-02; **Der wildromantische Wasserfall Klammerloch, Foto Günther Haller 2014**



Anmerkung SG:

Wikipedia DE: Hamry [Hammern], Gemeinde in Tschechien. Sie liegt 21 Kilometer südwestlich von **Klatovy** [Klattau] und gehört zum Okres Klatovy.

Hamry befindet sich im nördlichen Teil des Böhmerwaldes im **Künischen Gebirge** am Oberlauf der **Úhlava**. [Bradavka, Angelbach] Nördlich liegt die **Trinkwassertalsperre Nýrsko** und der **Kravař** (659 m). Im Osten erheben sich der Malý Prenet (Kleiner Brennetberg, 1006 m) und der Velký Prenet (Großer Brennetberg, 1071 m). Südlich liegen der Jezerní hora (Hohe Seewand, 1343 m) mit der Felswand Jezerní stěna (Seewand), dem **Karsee Černé jezero** (Schwarzer See), dem **Wasserfall Bílá strž** (Klammerloch) sowie das Zwercheck (1333 m) und der Velký Kokrháč (1229 m). Im Südwesten erhebt sich der **Große Osser [Velký Ostrý]**. Nordöstlich liegt der Wandergrenzübergang Zadní Chalupy / Helmhof nach Bayern.

Erstmals urkundlich erwähnt wurde **Hammern** im Jahre **1429**. Das Dorf lag an der entlang der Úhlava von Böhmen nach Bayern führenden **Eisenstraße** und gehörte zum Gebiet der **künischen Freibauern**. In der

Umgebung des Dorfes erfolgte der **Abbau von Eisen-erz** und an der Úhlava wurden **Eisenhämmer** betrieben. Im Jahre **1617** war das zur Herrschaft **Deschenitz** [Dešenice] gehörige Hammern eines der **acht künischen Gerichtsdörfer**. Zu dieser Zeit ist auch in der Hüttstatt die **erste Glashütte** nachweisbar, der bis zum Beginn des 19. Jahrhunderts weitere folgten. Für den Bedarf der Glashütten an **Flussmitteln** entstanden in den Wäldern der Muckenhof und der Donnerwinkel als Ansiedlung von **Aschenbrennern** und **Flusssiedern**. [...]

1850 lebten in der Gemeinde Hammern 1225 Menschen. **Anton Ziegler** errichtete **1852** eine **Spiegelglas-schleiferei**. **1874** begann die **k.k. privilegierte Eisenbahn Pilsen-Priesen** mit dem Bau der Eisenbahn von Neuern nach Markt **Eisenstein**. Nach Vollendung des Spitzbergtunnels fuhr am 22. Oktober **1877** der erste Zug im Bahnhof Hammern-Eisenstraß ein. **1884** entstand mit der Pezoldschen **Papierfabrik** ein größeres holzverarbeitendes Unternehmen. Im Jahre **1890 stellte die letzte Glashütte den Betrieb ein**. 1930 lebten in Hammern 1450 Personen. [...]

Nach dem **Münchner Abkommen** wurde Hammern **1938** an das **Deutsche Reich** angeschlossen und gehörte zwischen 1939 und 1945 zum Landkreis Markt Eisenstein. [...] Im Zuge der Errichtung des **Eisernen Vorhangs** wurde die Gemeinde **Zadní Chalupy geräumt und dem Erdboden gleichgemacht**. **1957** erfolgte die Sprengung der Häuser und der Kirche in Křížkov. [...] **1969** entstand die **Trinkwassertalsperre Nýrsko**. [...] Seit dem 1. Jänner **1992** besteht die Gemeinde Hamry wieder.

Abb. 2016-1/05-03
Marita Haller, Martin Pilivka, Vom Osser zum Rachel einst und jetzt, Verlag stary most, Pilsen (CZ), Edition Lichtland geb. Ausgabe, 2014, 208 Seiten
ISBN 978-3942509473, € 24,99, Amazon DE www.amazon.de/Osser-Rachel-einst-jetzt-Originalverlag/dp/3942509474

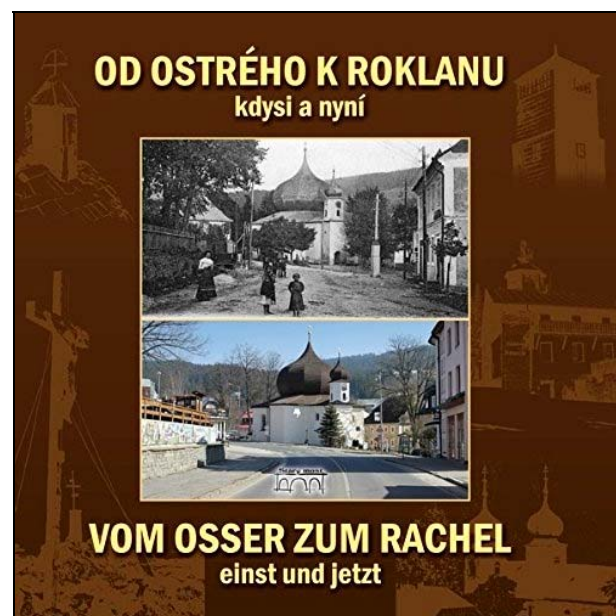


Abb. 2016-1/05-04; Ruinen der Arbeiterhäuser der Neu-Osserhütte, Foto Günther Haller 2014



Abb. 2016-1/05-05; [Osserhütte historisch](#), [Repro Andreas Hirsch](#)



Abb. 2016-1/05-06; [Kleiner und Großer Osser von Süden / Malý Ostrý und Velký Ostrý](#), aus [Wikipedia DE: Osser \(2016-03\)](#)

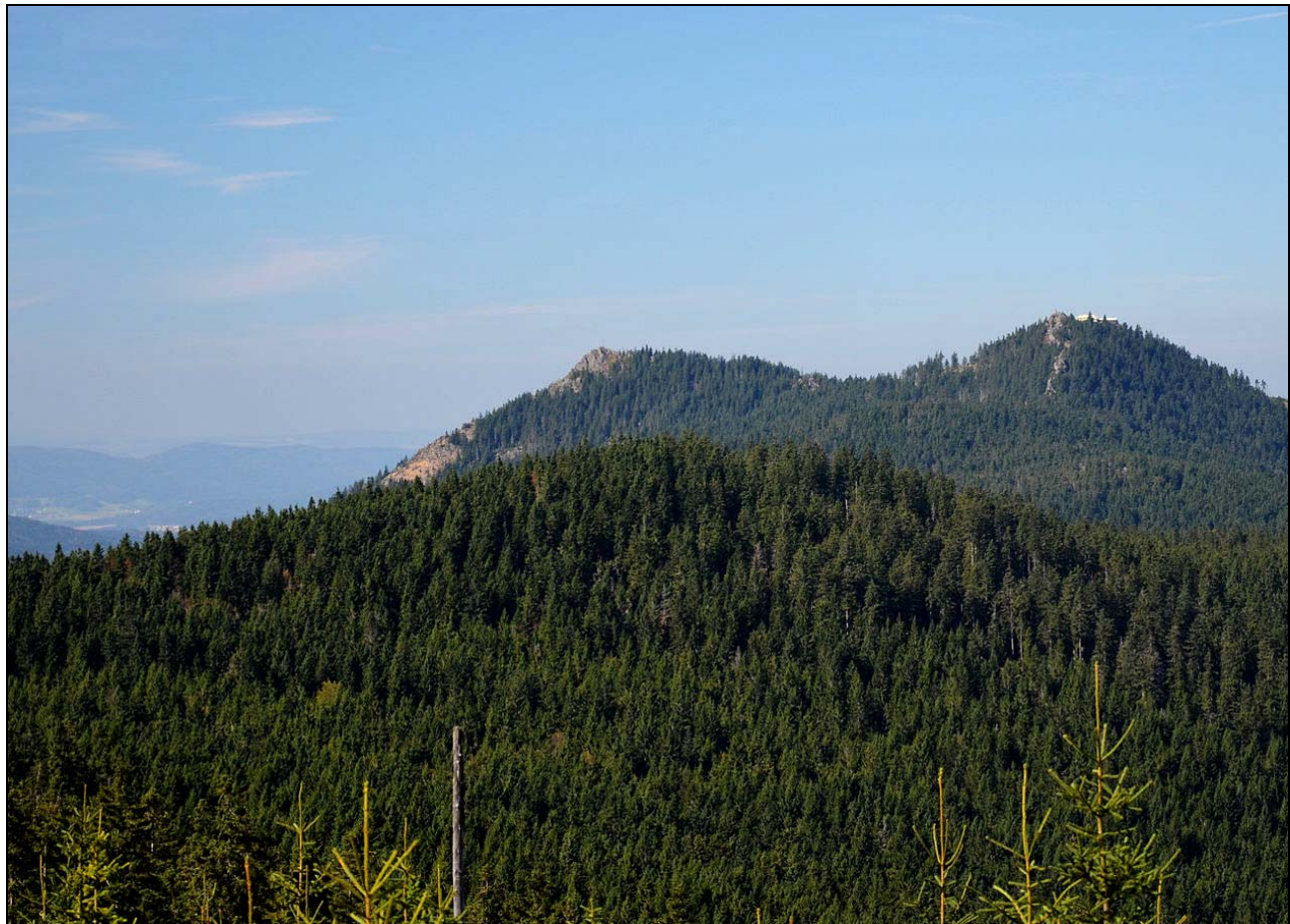


Abb. 2016-1/05-07; Karte Hammern / Hamry, 2016; aus <https://mapy.cz/turisticka>
Lam, Lohberg, Ostrý / Osser, Nyrsko, Dešenice, Strážov, Železná Ruda / Böhmisch Eisenstein

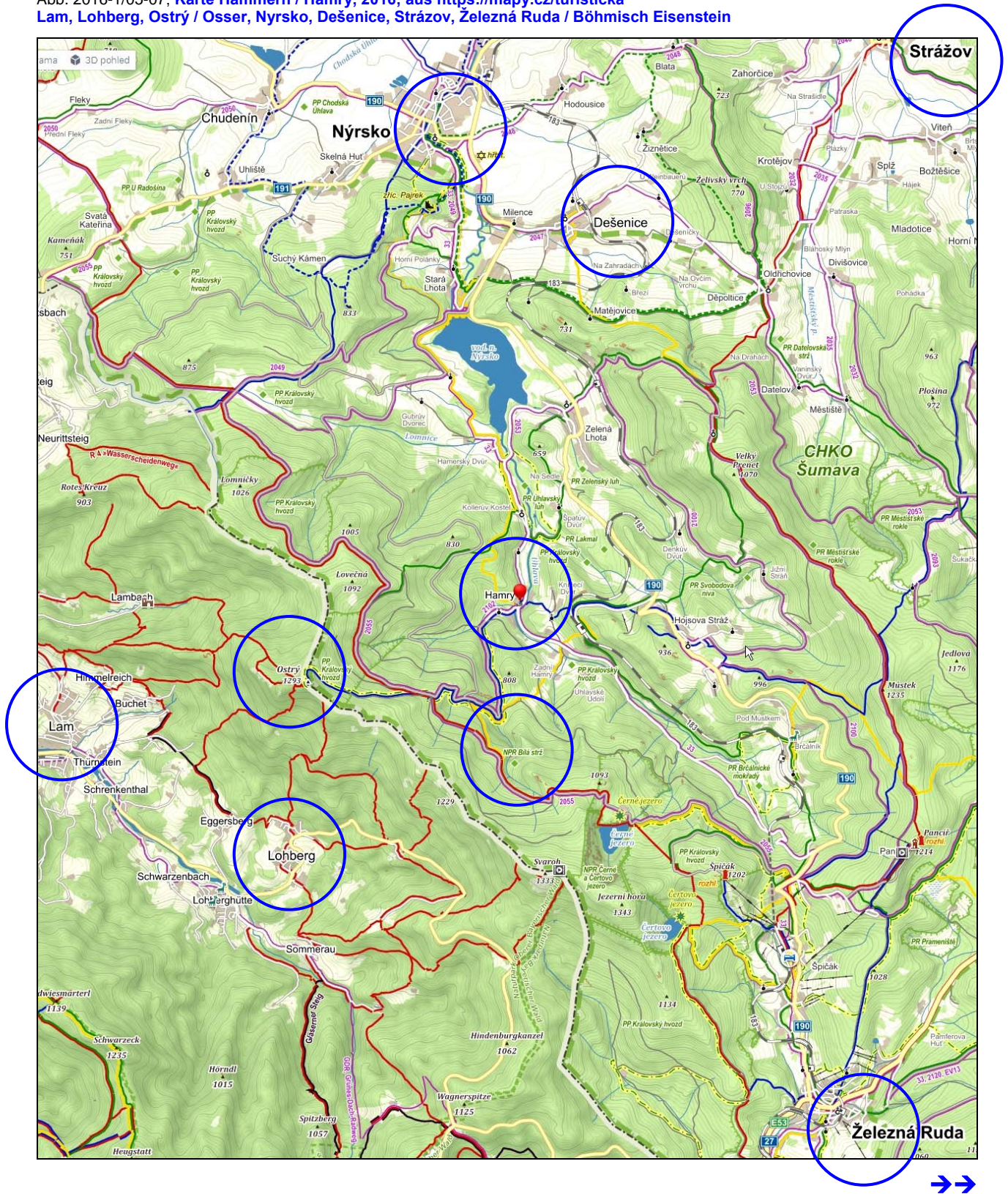
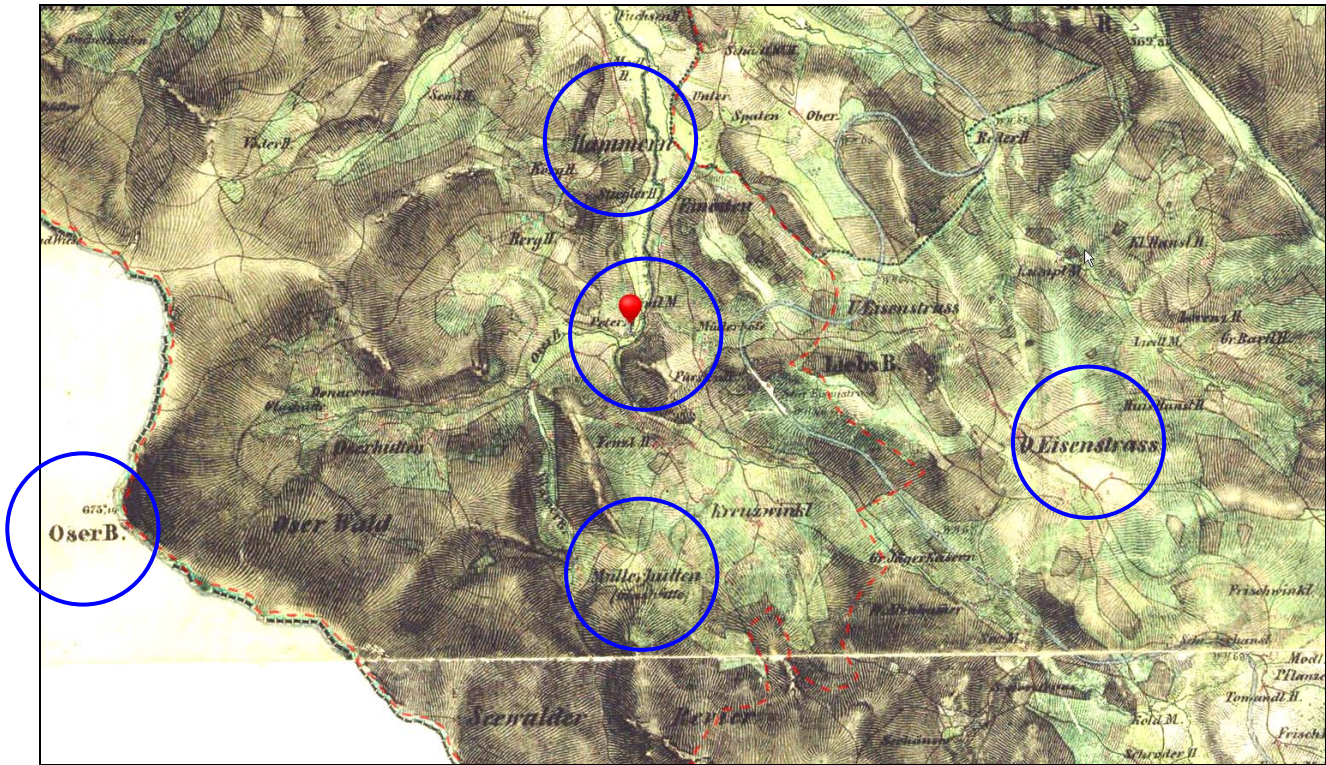


Abb. 2016-1/05-08; Karte Hammern / Hamry, 1836, aus <https://mapy.cz/19stoleti>



Siehe unter anderem auch:

- PK 2010-3 Paulus, Bayerische Glasmacher auf der Iberischen Halbinsel - Die um 1740 ausgewanderten Glasmacherfamilien Eder und Hahn
- PK 2010-3 SG, Zum Abdruck: Georg Paulus: Bayerische Glasmacher auf der Iberischen Halbinsel - Die um 1740 ausgewanderten Glasmacherfamilien Eder und Hahn (mit Karten)
- PK 2010-3 Paulus, Glasindustrie bei Painten (1630-1932)
- PK 2010-3 Baader, Die erste Venetianische Krystallglasfabrik in Bayern, Landshut 1562-1580
- PK 2010-3 Dreier, Venezianische Gläser und „Façon de Venise“ (Auszug)
- PK 2010-3 Ritter, Eine Glashütte vor den Toren Münchens (Hans Christoph Fidler (1677-1688))
- PK 2010-3 Spiegl, Die „süddeutschen“ und sächsischen Goldrubingläser Die kurfürstliche Glashütte in München und Hans Christoph Fidler (1677-1702)
- PK 2010-3 SG, Die Glashütten um Eisenstein, die Glashüttenherren Hafenbrädl und der „kurfürstlich bayerische Christallglasmeister“ Hans Christoph Fidler
- PK 2010-3 SG, PK 2000-3, SG, Glas-Herstellung im Bayerischen Wald und im Umfeld (Auszug) (Literaturangaben zur Glas-Herstellung im Bayerischen Wald ... (Stand Mitte 2000) (Zeittafel, überarbeitet November 2001, überarbeitet Juli 2010)
- PK 2010-3 Winkler, Die erste Glashütte am Eisenstein: Graf Nothaft übernimmt 1690 nach einem ungleichen Kampf gegen den Hüttenmeister Wolf Hainz die Stangenruchhütte
- PK 2010-3 Winkler, Waldwirtschaft in der Vergangenheit vom 16. bis zum 19. Jahrhundert
- PK 2010-3 Anhang 02, Schmitz, Bericht der allerhöchst angeordneten Königlich-Bayerischen Ministerial-Commission über die im Jahre 1834 aus den 8 Kreisen des Königreichs Bayern in München stattgehabte Industrie-Ausstellung (Auszug)
- Schmitz, Bemerkungen über die Glasfabrikation in Bayern, in besonderer Beziehung auf die Münchener Industrie-Ausstellung 1834, mit Rücksicht auf den Zustand dieser Industrie in Frankreich und Oesterreich, München 1835
- PK 2011-2 Hirsch, Die Antighütte bei Innergefilde im Südwesten des Böhmerwaldes
- PK 2011-3 Paulus, Johann Eder (1694-1753) die europäische Karriere eines bayerischen Glasmachers und seiner Familie
- PK 2011-3 Hirsch, Die Glashütten von Schwarzenthal bei Philippsreut im Bayerischen Wald
- PK 2011-4 Hirsch, Die Glashütte Sorghof bei Tachau in Westböhmen



- PK 2009-2 Haller, Geschichten vom Hüttengeist „Durandl“ von Christa und Willi Steger
 PK 2011-3 Steger, Durandl und die Erfindung des unzerbrechlichen Glases in der Seebachhütte
 PK 2011-3 Anhang 02, Hirsch, Die Erfindung des böhmischen Kristallglases. Ein Beitrag zur Geschichte der Glasindustrie auf der Buquoy'schen Herrschaft Gratzen in Südböhmen
 PK 2011-4 Anhang 01, Dirscherl, Das ostbayerische Grenzgebirge als Standraum der Glasindustrie, Dissertation, München 1938
-
- PK 2000-4 SG, Seit 550 Jahren Glas aus Riedlhütte; Nachtrag zu PK 2000-3
 PK 2000-5 SG, Nachtmann kauft amerikanisches Glaswerk
 PK 2002-1 Merker, Gasparadies Ostbayern, Vortrag beim Symposium Oktober 2001 im Bergbau- und Industriemuseum Ostbayern, Schloss Theuern
 PK 2002-5 SG, Kristallglas-Hersteller Nachtmann, Neustadt / Riedlhütte: "Produktion mehr und mehr ausgelastet"
 PK 2004-4 SG, Riedel Glas übernimmt 2004 Nachtmann und Spiegelau
 PK 2008-3 Mauerhoff, Sadler, Peltonen, SG, 6. Treffen der Leser und Freunde der Pressglas-Korrespondenz, Sommer 2008 in Frauenau ...
 PK 2008-3 Steger, Dem Pressglas auf der Spur - Treffen der Leser und Freunde der Pressglas-Korrespondenz in Frauenau, Sommer 2008
 PK 2008-3 SG, Steger, Riedel / Nachtmann hat die ehemals berühmte Kristallglasfabrik Spiegelau im Bayer. Wald in vier Jahren ausrangiert! (Rosenthal Kristall-Glasfabrik Amberg)
 PK 2009-2 Rücker, Bayerwaldbote Zwiesel, Verhaltener Optimismus in den Glashütten Riedlhütte, Spiegelau und Frauenau, Firmenchef Riedel: „Standorte auch in Zukunft gesichert“, Pleiten in Osteuropa könnten Vorteile im Bayerwald bringen
 PK 2009-2 Bayerwaldbote Zwiesel, Firmen im Bayerischen Wald: Finanzkrise schlägt immer mehr durch. Auftragslage bricht ein - mehrere Unternehmen melden Kurzarbeit an
 PK 2009-2 Brill, Angst vor dem Scherbenhaufen - Bohemia Crystalex
 PK 2009-2 Bohemia Crystalex, Böhmisches Kristall vor Scherbenhaufen
 PK 2009-2 www.sklarny-bohemia.cz, Sklárny Bohemia a.s. Poděbrady, Geschichte
 PK 2009-2 www.sklobohemia.cz, Sklo Bohemia, Světlá nad Sázavou, Geschichte
 PK 2009-2 Haller, Geschichten vom Hüttengeist „Durandl“ von Christa und Willi Steger
 PK 2009-3 SG, Nachtmann / Riedel schließt Kristallglasfabrik Riedlhütte bis Ende 2009
 PK 2009-3 Rücker / PNP, In Riedlhütte, einer Keimzelle der Glasherstellung im Bayerischen Wald, erlischt demnächst der Ofen. Die Region ist fassungslos.
 PK 2009-3 ORF, Produktionsstopp bei Riedel in Schneegattern
 PK 2009-3 Wirtschaftsblatt, Riedel Glas baut in Schneegattern die halbe Belegschaft ab
 PK 2009-3 Haller, Vereinigte Glasregion - Kooperation Nordböhmen und Zwiesel / Frauenau
 PK 2009-4 Madl, Willi Steger - 50 Jahre in Riedlhütte
 PK 2011-3 Anhang 03, Steger, Wald und Glas - Glas und Wald: Eine wechselseitige Beziehung (Riedelhütte, Nachtmann, Riedel)

Siehe unter anderem auch WEB PK - in allen Web-Artikeln gibt es umfangreiche Hinweise auf weitere Artikel zum Thema - suchen auf www.pressglas-korrespondenz.de mit GOOGLE Lokal →

www.pressglas-korrespondenz.de/aktuelles/pdf/pk-2008-4w-haller-theresienthal-fotografien.pdf
www.pressglas-korrespondenz.de/aktuelles/pdf/pk-2009-1w-buse-haller-theresienthal.pdf
www.pressglas-korrespondenz.de/aktuelles/pdf/pk-2009-3w-haller-zwiesel-glasfachschule.pdf
www.pressglas-korrespondenz.de/aktuelles/pdf/pk-2009-3w-haller-zwiesel-haida-glassymposium.pdf
www.pressglas-korrespondenz.de/aktuelles/pdf/pk-2009-4w-haller-crystalex-lednicke-rovne.pdf
www.pressglas-korrespondenz.de/aktuelles/pdf/pk-2009-4w-haller-passau.pdf
www.pressglas-korrespondenz.de/aktuelles/pdf/pk-2009-4w-haller-theresienthal-lilienroemer.pdf
www.pressglas-korrespondenz.de/aktuelles/pdf/pk-2010-1w-haller-zwiesel-china.pdf
www.pressglas-korrespondenz.de/aktuelles/pdf/pk-2010-2w-haller-zwiesel-glastage-2010.pdf
www.pressglas-korrespondenz.de/aktuelles/pdf/pk-2010-3w-haller-abele-ludwigsthal.pdf
www.pressglas-korrespondenz.de/aktuelles/pdf/pk-2010-3w-haller-glosafleisch.pdf
www.pressglas-korrespondenz.de/aktuelles/pdf/pk-2010-3w-haller-unendliches-kreuz.pdf
www.pressglas-korrespondenz.de/aktuelles/pdf/pk-2010-3w-haller-zwiesel-glasmesse.pdf
www.pressglas-korrespondenz.de/aktuelles/pdf/pk-2010-4w-haller-zwieseler-koelbl-2011.pdf
www.pressglas-korrespondenz.de/aktuelles/pdf/pk-2011-1w-haller-theresienthal-ludwig-ausstellung.pdf
www.pressglas-korrespondenz.de/aktuelles/pdf/pk-2011-2w-haller-flanitzhuetten.pdf
www.pressglas-korrespondenz.de/aktuelles/pdf/pk-2011-2w-haller-korinek-mondlandschaft-zwiesel.pdf



www.pressglas-korrespondenz.de/aktuelles/pdf/pk-2011-2w-haller-rimpler-2011-100-jahre.pdf
www.pressglas-korrespondenz.de/aktuelles/pdf/pk-2011-4w-haller-steigerwald-poschinger.pdf
www.pressglas-korrespondenz.de/aktuelles/pdf/pk-2016-1w-haller-theresienthal-2016.pdf
www.pressglas-korrespondenz.de/aktuelles/pdf/pk-2016-1w-haller-ossierhuette-2016.pdf
www.pressglas-korrespondenz.de/aktuelles/pdf/pk-2016-1w-haller-poschinger-seewiesen-2016.pdf
www.pressglas-korrespondenz.de/aktuelles/pdf/pk-2007-2w-steger-waldglashuetten.pdf
www.pressglas-korrespondenz.de/aktuelles/pdf/pk-2008-3w-steger-frauenau-treffen.pdf
www.pressglas-korrespondenz.de/aktuelles/pdf/pk-2009-2w-steger-durandl.pdf
www.pressglas-korrespondenz.de/aktuelles/pdf/pk-2009-4w-madl-steger-riedlhuette.pdf
www.pressglas-korrespondenz.de/aktuelles/pdf/pk-2009-4w-steger-durandl-seebachhuette.pdf
www.pressglas-korrespondenz.de/aktuelles/pdf/pk-2009-4w-steger-gangkofner.pdf
www.pressglas-korrespondenz.de/aktuelles/pdf/pk-2009-4w-steger-klostermann-ludwigsthal.pdf
www.pressglas-korrespondenz.de/aktuelles/pdf/pk-2011-3w-steger-seebachhuette-durandl.pdf
www.pressglas-korrespondenz.de/archiv/pdf/pk-2011-3w-03-steger-klosteridee-riedlhuette-nachtmann.pdf
www.pressglas-korrespondenz.de/aktuelles/pdf/pk-2011-2w-hirsch-antighuette.pdf
www.pressglas-korrespondenz.de/aktuelles/pdf/pk-2011-3w-hirsch-schwarzenthal.pdf
www.pressglas-korrespondenz.de/aktuelles/pdf/pk-2011-4w-hirsch-sorghof-glashuette.pdf

<http://www.ohetaler-verlag.de> ...

<http://morsak-verlag.de> ...

Josef Blau, Die **Glasmacher** im Böhmer- und Bayerwald - Band 1, Volkskunde, Reprint 1983
298 Seiten, ISBN 978-3-875532067, € 24,90

Josef Blau, Die **Glasmacher** im Böhmer- und Bayerwald - Band 2, Familienkunde, Reprint 1984
300 Seiten, ISBN 978-3875532234, € 24,90

Marita Haller, **Theresienthal** in alten Fotos: Bayerisch-Böhmische Glashüttengeschichte
216 Seiten, ISBN 978-3937067902, € 29,90

Marita Haller, Martin Pilivka, **Vom Osser zum Rachel** einst und jetzt, Verlag stary most, Pilsen (CZ)
Edition Lichtland, geb. Ausgabe, 2014, 208 Seiten, ISBN 978-3942509473, € 24,99, Amazon DE
www.amazon.de/Osser-Rachel-einst-jetzt-Originalverlag/dp/3942509474

www.chrkoenig.de/schmidt/index.html

www.chrkoenig.de/schmidt/schmidt_werke.html

www.chrkoenig.de/schmidt/pdf/schmidt_die_kuenischen_freibauern.pdf

www.chrkoenig.de/schmidt/pdf/schmidt_meine_wanderung_durch_70_jahre_1.pdf

www.chrkoenig.de/schmidt/pdf/schmidt_meine_wanderung_durch_70_jahre_2.pdf

Vorankündigung: Marita Haller

Die große Zeit der Auswanderer im 19. und frühen 20. Jahrhundert

Grenzüberschreitende geschichtliche Betrachtungen von Manfred Rimpler erscheinen in Buchform

Berlin / Zwiesel. Auswanderungen in andere Länder hat es immer gegeben. Die Gründe dafür waren unterschiedlich. Oft war es die Hoffnung auf ein besseres Leben, bzw. auf bessere wirtschaftliche Bedingungen anderswo. Der gebürtige Zwieseler **Manfred Rimpler**, heute in Berlin lebend, hat sich dieses spannenden Themas angenommen. Er beschreibt die **Auswanderungen von der Glasregion Nordböhmen nach Brasilien, Amerika oder woandershin**. Oft waren es Glasmacher, die aus der Not heraus den langen Weg nach Übersee antraten. Rimpler erinnert auch an die **Auswanderer aus dem Bayerischen Wald** und speziell aus der **Glasregion Zwiesel und Frauenau**.

Manfred Rimpler ist es gelungen, aus **Tagebüchern aus dem 19. und 20. Jahrhundert** die oft dramatischen und erschütternden Geschichten um die böhmischen und bayerischen Auswanderer festzuhalten. Kleinere Beiträge für dieses hoch spannende Werk - die Herausgabe ist vom **Morsak-Ohetaler Verlag** kurz vor **Weihnachten 2016** geplant - liefern die Autoren **Marita Haller**, **Dr. Klaus Hemprich** und **Fritz Pfaffl**. Dr. Hemprich widmet sich zum Beispiel in dem Buch der Familien **Steigerwald**, die aus dem deutschen Steigerwald nach Böhmen ausgewandert sind und nach mehreren Generationen als „Böhmen“ wieder nach Deutschland zurückkehrten. **Franz Steigerwald** gründete **1836** die **Theresienthaler Glashütten**, die er mit seinem Bruder **Wilhelm** vorübergehend zu großem Erfolg führte.

