

The screenshot shows a web browser window with the URL [http://www.moravska-galerie.cz/moravska-galerie/vystavy-a-program/aktualni-vystavy/2011/umelecka-produkce-cm-sklaren-\(102-126\).asp](http://www.moravska-galerie.cz/moravska-galerie/vystavy-a-program/aktualni-vystavy/2011/umelecka-produkce-cm-sklaren-(102-126).asp). The page features a navigation menu with links for Contact, Press, E-shop MG, Facebook, Director's blog, Programme, Library, Twitter, Gallery Friends, Newsletter, E-cards, and RSS. A search bar and language options (English/Čeština) are also present. The main content area includes a sidebar with 'Moravian gallery in Brno' and 'Visiting MG Exhibitions and programme', a central image of a blue glass vase, and an 'Information' section with details about the exhibition dates, curator, and entrance fee. A 'Contexts' section lists 'Exhibitions' and 'Press Releases'. The footer contains copyright information for 2010 Moravská galerie v Brně.

Abb. 2011-2/148

Mährische Galerie in Brünn, Ausstellung Künstlerische Produktion der Böhmischo-mährischen Glaswerke in den 1940-er Jahren
 Moravská galerie v Brně, Umělecká produkce Českomoravských skláren ve 40. letech 20. století, 10. Feb. - 12. Juni 2011
[www.moravska-galerie.cz/moravska-galerie/vystavy-a-program/aktualni-vystavy/2011/umelecka-produkce-cm-sklaren-\(102-126\).asp](http://www.moravska-galerie.cz/moravska-galerie/vystavy-a-program/aktualni-vystavy/2011/umelecka-produkce-cm-sklaren-(102-126).asp)
Titelbild Vase Prod.Nr. 42/17/A TEL 154, Abb. 2011-4/237, MB S. Reich & Co. / ČMS 1940-er Jahre, Kollektionen ATEL & ANTIK

Mag. Markéta Vejrostová

Januar 2012 / Dezember 2011 / Februar 2011

Die künstlerische Produktion der „Českomoravské sklárny a.s. in den 1940-er Jahren (ČMS, dříve S. Reich a spol, bis 1934 Samuel Reich & Co.)

Deutsche Übersetzung mit freundlicher Erlaubnis von Kuratorin Mag. Markéta Vejrostová und Mährische Galerie Brünn / Moravská galerie v Brne. Herzlichen Dank!

[Übersetzung aus dem Englischen SG]

Am Beginn des 20. Jahrhunderts gehörte das Unternehmen **S. Reich & Co.** zu den **größten Herstellern dieses Zweiges innerhalb der Staaten von Österreich-Ungarn**. Während der **Export** im ersten Jahrzehnt erfolgreich wuchs, erlitten in den nächsten Jahren alle Arten der Glasherstellung eine **Rezession**, die nicht endete bis der Erste Weltkrieg begann. Die Firma hatte

im frühen 3. Jahrzehnt einen **wirtschaftlichen Rückgang** und **Verluste des traditionellen Markts**, die vom Krieg verursacht wurden [SG: Selbständigkeit der Tschechoslowakei und anderer südöstlich angrenzender Staaten, die bis 1918 zu Österreich-Ungarn gehört hatten]. Uneinigkeit unter den Besitzern führte zur Einrichtung einer **Aktiengesellschaft** am **1. Juli 1934**, die von einem **neuen Management**, geführt wurde. Haupttei-

gentümer der „**Českomoravské sklárny AG, dříve S. Reich a spol.**“ (**ČMS**) [Böhmisch-Mährische Glasfabriken AG, vormals S. Reich & Co.] wurde die **Moravské Banka** [Mährische Bank]. Die Unternehmen der Aktiengesellschaft (**Krásno nad Bečvou, Vsetín, Jablůnka, Karolinina huť, Úsobrn** und **Nový Bor** (Haida) wurden am Beginn des Zweiten Weltkriegs für **kriegswichtig** erklärt, deshalb wurde **feuer-festes Glas, chemisch-technisches Glas oder Konservenglas** und ähnliches zusätzlich zu den traditionellen **Leuchten** hergestellt. Obwohl die Produktion der einzelnen Glaswerke den neuen Forderungen der Periode entsprach, blieb die dauernde Anstrengung des Managements, die Herstellung aller Arten von **Hohlglas** aufrechtzuerhalten, weil das Hohlglas den Ruhm der Firma gewonnen und die handwerkliche Meisterschaft der örtlichen Glasmacher ermöglicht hatte. Dieser Trend zeigte sich in den **Kollektionen „ATEL“** und **„ANTIK“**, die in den **1940-er** Jahren in Krásno ausführt wurden.

Vasen, Schalen, Teller oder Tischlampen - das so genannte **antike Glas** - wurden die typischen Artikel. Während sich die technologische Beschreibung **„Schaumglas“** davon herleitet, wie die Artikel produziert wurden, kommt die Bezeichnung „antik“ von einem altertümlichen Eindruck, den sie hervorriefen. Antikes Glas wird in Verbindung mit Böhmisch-Mährischen Unternehmen (**Českomoravské závody**) in der zeitgenössischen Literatur vereinzelt erwähnt und seine Herstellung wird mit den Glasarbeiten von **Emanuel Beránek** in der Stadt **Škrdlovice** verbunden [SG: s. **PK 2011-2, Sklářství na Horačku, Ausstellungskatalog Polička 2009**]. Aber nach **Dana Menoušková** begann **Beránek** auf der Grundlage archivalischer Sammlungen in **Ždár nad Sázavou** und **Havlíčkův Brod** **erstmalig mit der Herstellung von heißem Glas**, das später „antik“ genannt wurde, in den Glaswerken **Krásno**, wo er im Herbst **1938** als **technischer Leiter** [technical officer] arbeitete [1]. Das Aussehen der Kollektion **„ANTIK“** Krásno war teilweise im Glaswerk dokumentiert worden, im aufbewahrten **Musterbuch** [sample book], durch das wir mit einigen Dutzend Entwürfen aus den Jahren **1940-1943** vertraut sind. Zusätzlich zum Musterbuch gibt es im **Museum der Region Valašsko in Valašské Meziříčí** auch einen besonderen **Firmenkatalog mit antikem Glas** und mit **Vasen**, überfangen mit farbigem Glas und mit tiefer Ätzung oder Schliff [deep etching or cutting]. Einige Ansichten der zeitgenössischen Produktion werden vielleicht durch die **Glasnegative** erfasst, die im **Provinzarchiv Opava** aufbewahrt werden [2].

Die ältesten Produkte der **Kollektion „ANTIK“** von **Krásno** die bisher bekannt wurden, kommen von **1940**. Wir wissen nicht, wer ihr Entwerfer war, aber ein industrieller Künstler, **Jaroslav Antonín Junek**, der seit **1936** mit dem Glaswerk zusammen gearbeitet hatte, hat vermutlich in gewissem Ausmaß daran teilgenommen. Seine langjährige Erfahrung, die er in England oder in den nordischen Ländern bei der Herstellung von Leuchten gewonnen hatte, beeinflusste in gewissem Ausmaß seine Entwürfe für das Glaswerk. Als Junek in den **Českomoravské sklárny** begann, erarbeitete er neue Entwürfe und Formen, die nicht einfach zweckmäßige

Aspekte des Produkts betrafen, sondern sich auf **beeindruckende ästhetische Wahrnehmung** richteten [aimed towards impressive aesthetic perception]. In **Krásno** begann man, sie in der Herstellung anzuwenden. Obwohl das Unternehmen zu den **kriegswichtigen** Werken gehörte und deshalb keinen Mangel an Rohmaterialien litt wie die anderen Glaswerke, hatte auch die Periode eine Rolle zu spielen. Deshalb wurden die **blausigen Glasstücke** [blebbed glass] richtige Anwärter zur Ergänzung der anderen Produktion. Während diese Gläser, **untypisch für die tschechische Glas tradition** der vergangenen Jahrhunderte, erst seit den **1940-er** Jahren dort erschienen waren, wurden sie jenseits der Grenzen **zwei Jahrzehnte früher** bekannt. Wegen ihrer Formbarkeit und Struktur [plasticity and structure] präsentierte z.B. ein französischer Entwerfer, **Maurice Marinot** [1882-1960; Wikipedia FR], seine Stücke auf der **Ausstellung Dekorative Kunst** [Art Déco] in **Paris 1925**. Fast „bildhauerisch“ interpretierte Formen, die Schaum aus geschmolzenem Glas benutzten, sind auch offensichtlich in den Arbeiten eines Italieners, **Napoleone Martinuzzi** [1892-1977], der zu dieser Zeit mit dem Unternehmen **Venini** [in Murano, Venedig] zusammenarbeitete [3] [SG: Martinuzzi war Art Direktor der Vetri Soffiati Muranesi Venini & Co. 1925-1931].

Parallel zur Kollektion **„ANTIK“**, wurde in den **Českomoravské sklárny a.s.** auch die Kollektion **„ATEL“** hergestellt, **farbig überfangene Vasen mit tiefer Ätzung oder Schliff** [deep etching or cutting] dekoriert. Nüchtere Formen, walzen-förmige oder kegelförmige Gefäße, wurden mit geometrischen oder floralen Motiven oder stilisierten menschlichen Figuren dekoriert. In Hinsicht auf den Stil war es keine Neuheit aber ein bewiesener Klassiker, die dem Glaswerk Verkäufe sicherstellte. Ähnliche Ausstattungen könnten auch in Entwürfen des **Zweiten Art Nouveau Stils** oder des **Art Déco** oder woanders, ein oder zwei Jahrzehnte früher gefunden werden. Wie die dekorativen Produkte aus Schaumglas waren auch die Entwürfe der Kollektion **„ATEL“** ein wesentlicher Teil des Musterbuches von **Leuchten**. Die ersten aufbewahrten Designs kommen von **1914** und die Muster werden als **ATEL 100** bis **ATEL 176** bezeichnet. Obwohl wir sie logischerweise wegen der Ziffernfolge auch in früheren Katalogen erwarten könnten, wurden sie **nicht in den Musterbüchern [sample books] von 1933 bis 1939 dokumentiert**.

Zusätzlich zu den Kollektionen **„ANTIK“** und **„ATEL“** wurden in den **1940-er** Jahren auch **massive, heißgeformte dekorierte** [massive hot-shaped decorated] **Vasen und Schalen** geschaffen, nach Entwürfen von **František Zemek, Milena Velišková** oder **Ludvika Smrčková**. Einfache Kompositionen von farbigen Einlagen [colour inlays] in Form von Stielen mit Blütenblättern, die schließlich überfangen mit geschmolzenem Kristallglas wurden, machten die Herzen aus Schaumglas [foam glass hearts] einmalig. Die Zusammenarbeit zwischen **František Zemek** (1913-1960) und den **Českomoravské sklárny** begann mit seiner Übungsarbeit für ein Stipendium **1942**. In den nächsten Jahren, von **1943 bis 1946**, arbeitete Zemek entweder in **Krásno**

oder in der **Karolinina hut'**, wo er sich besonders mit Trinkglas beschäftigte [4].

Neben dekorativen Gefäßen wurde auch eine Auswahl von **Kristallfiguren** in Form von **Fisch, Vogel, Specht, Hirsch oder Schwan** am Brennofen geschaffen [made at furnace], mindestens **1942** und **1943**. Der Entwerfer wird aber nicht im Musterbuch angegeben; **Miloš Bohuslav Volf** (ein hervorragender Glastechnologe, später auch Wissenschaftler auf dem Gebiet technisches Glas in den **Českomoravské sklárny 1940-1946**) schreibt sie **Karel Zemek** zu, Glasmacher in Krásno und Bruder von František Zemek. Während einer Unterbrechung des Studiums durch den Krieg arbeitete auch **Milena Velišková** in beiden Glaswerken der **Českomoravské sklárny**. Anfangs arbeitete sie dort als Entwerferin und **1943** arbeitete sie bei vielen dekorativen Glasstücken meistens zusammen mit dem Glasmeister Karel Zemek. Einige davon wie ein blatt-ähnlicher Aschenbecher oder eine Vase, dekoriert mit unregelmäßigen Punkten aus Farbstaub [lit colour dust] verwendete sie später **1945** und **1950** in der Kollektion der **Glashütte Škrdlovice** [von **Beránek**].

Unter den technologisch kultivierten **heißen Techniken** [technologically sophisticated hot techniques], die im Glaswerk **Krásno** benutzt wurden, war in den **1940-er** Jahren auch eine **gemalte Dekoration zwischen zwei Glasschichten**. Nach **Jitka Lněničková** wurde ihre Herstellung **1915** patentiert und **Ernst Hantich** erweiterte sie in den **1920-er** Jahren mit eingelegten Metallfolien oder Luftblasen [5]. Ähnliche Artikel erschienen zu dieser Zeit auch in der Produktion einiger deutschen Glashütten wie **Württembergische Metallwarenfabrik** in Geislingen und seiner Produktionsserie „**IKORA**“. Entwickelt vom Unternehmen Hantich & Co., wurden die Experimente mit neuer heißer Dekoration wegen der Folgen des wirtschaftlichen Rückgangs ausgeführt und das so genannte „**Johnolyth**“ von Ernst Hantich & Co erschien **1931**. Miloš Bohuslav Volf schreibt die Entwürfe dieser Gläser den **Brüdern Zemek** im Glaswerk **Krásno** zu, weil dort technische und personelle Bedingungen zu ihrer Realisierung waren [6].

Nach der **Verstaatlichung** [1945-1948] wurde die **Herstellung von Gebrauchsglas und dekorativem Glas in Krásno aufgegeben**. Das **Nationalunternehmen Osvětlovací sklo s. p.** [Beleuchtungsglas] mit Werken in **Krásno, Vsetín, Rapotín, Janštejn und Košťany**, spezialisiert auf die Produktion von **Leuchten**, wurde **1958** gegründet.

Die **repräsentative Auswahl von dekorativem Glas der Českomoravské sklárny**, das in den **1940-er** Jahren hergestellt wurde, ist heute z.B. in der **Moravská galerie v Brně** [Mährische Galerie in Brünn]. Dort war **1962** eine Sammlung von **mehr als 40 Artikeln**, übernommen vom **Museum für Dekorative Kunst in Prag**, dem sie von **Skloexport**, dem Exportmonopol für alle tschechoslowakischen Glaswaren und Glasschmuck aus Jablonec nad Nisou [Gablonz a.d.Neiße] gespendet wurden. Die Beispiele dieser Sammlung sind jetzt in der Moravská galerie in Brno ausgestellt, mit dem Fokus auf die Kunstproduktion der **Českomoravské sklárny a.s.** in den **1940-er** Jahren; diese Institution für Glas ist

als einzige in diesem Zweig dauernd geöffnet, sowohl für Professionelle als auch für die allgemeine Öffentlichkeit.

Abb. 2011-4/235

Große Vase "Johnolyth", Haida. 1931. Signiert "Johnolyth". Schwere Kugelvase aus farblosem Bleikristall mit farblosem Überfang und einer in der Zwischenschicht gemalten Unterwasserlandschaft mit Wasserpflanzen und Fischen, ausgekugelter Abriss. H 26,5 cm.

vgl. Höllt, Passauer Glasmuseum, Das Böhmisches Glas 1700-1950, Band VI, Passau 1995, S. 86 / VI. 103. ABB. B 221 aus Wendl, Kunst- und Auktionshaus Rudolstadt (2011-11)



Anmerkungen Vejrostová:

[1] Dana Menoušková, Rodinná hut' Škrdlovice - ars vitraria 20. století. Diplomová práce FFMU, 1997, I. a II. díl, S. 23

[2] Zemský archiv v Opavě, fond Českomoravské sklárny, a.s. Valašské Meziříčí

[3] Finns at Venini, The Finnish Glass Museum 2007, S. 10, 13

[4] Karel Hetteš, Sklářské dílo Františka Zemka, Tvar, 7, XI, 1960, S. 12

[5] Jitka Lněničková, W. Hantich & Co. - řemeslo a umění. 30. léta: Ve znamení experimentů, Glassrevue 18, 2005

[6] M. B. Volf, Sklo, Praha 1947, S. 349

Anmerkungen SG:

Zur Datierung „**1940-er Jahre**“ für den Katalog **S. Reich & Co. / ČMS**, siehe auch andere Datierung: **PK 2011-4, SG, Zur Datierung der Kollektionen „ATEL“ und „ANTIKA“ von S. Reich & Co. und Českomoravské sklárny a.s. (ČMS AG): 1934-1939**



Abb. 2012-1/16-01
 Vase mit blauem Überfang, geätzte und geschliffene Kreise
 Sammlung Moravská galerie v Brne
 vgl. Vase Prod.Nr. 42/17/ATEL 154
 MB S. Reich & Co. / ČMS 1940-er Jahre
 Kollektionen ATEL und ANTIK, Vasen, Schalen, Teller
 Archiv Moravská galerie v Brne
 PK Abb. 2011-4/237



Abb. 2012-1/16-02
 Vase mit geätzten Zweigen und Blättern
 Sammlung Moravská galerie v Brne
 vgl. Vase Prod.Nr. 41/460 ATEL 128, 41/460 ATEL 137
 vgl. Vase Prod.Nr. 41/460 ATEL 173, 41/460 ATEL 125
 MB S. Reich & Co. / ČMS 1940-er Jahre
 Kollektionen ATEL und ANTIK, Vasen, Schalen, Teller
 Archiv Moravská galerie v Brne
 PK Abb. 2003-2/103 und PK Abb. 2003-2/104



Abb. 2012-1/16-03
 Teller / Schale
 Sammlung Moravská galerie v Brne
 vgl. Schale Prod.Nr. 41/464/1797
aufgeklebtes Etikett „ČMS (R) Made in Czechoslovakia“
 vgl. MB S. Reich & Co. / ČMS 1940-er Jahre
 Kollektionen ATEL und ANTIK, Vasen, Schalen, Teller
 Archiv Moravská galerie v Brne
 Abb. 2011-4/236



Abb. 2012-1/16-04
Vase mit gefaltetem Rand
Sammlung Moravská galerie v Brne
s. Vase Prod.Nr. 42/95/1899 - 42/95/1898
MB S. Reich & Co. / ČMS 1940-er Jahre
Kollektionen ATEL und ANTIK, Vasen, Schalen, Teller
Archiv Moravská galerie v Brne
PK Abb. 2011-4/238

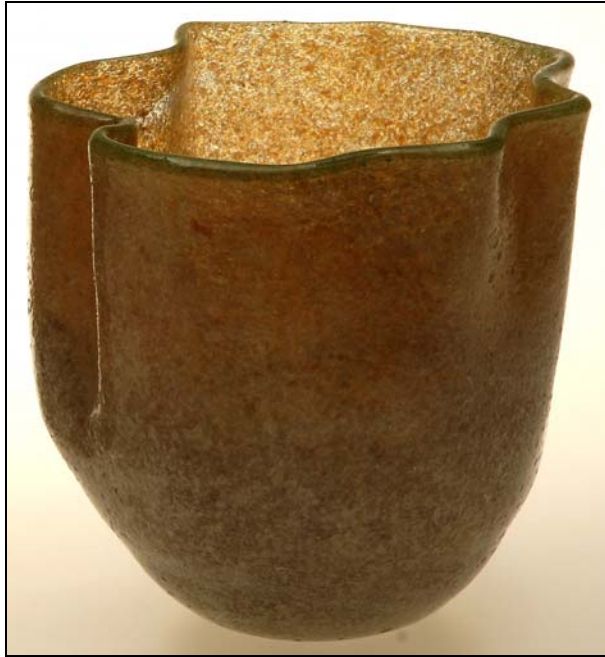


Abb. 2012-1/16-05
Vase mit gefaltetem Rand
Sammlung Moravská galerie v Brne
s. Vase Prod.Nr. 42/96/1898 - 42/95/1896
MB S. Reich & Co. / ČMS 1940-er Jahre
Kollektionen ATEL und ANTIK, Vasen, Schalen, Teller
Archiv Moravská galerie v Brne
PK Abb. 2011-4/238



Abb. 2012-1/16-06
Vase mit geätzten feinen Rillen
Sammlung Moravská galerie v Brne
vgl. Vase Prod.Nr. 41/153/1734 und 41/153/1735
MB Beleuchtungsglas S. Reich & Co. / ČMS 1940-er Jahre
Kollektionen ATEL und ANTIK, Lampenschirme ..., Vasen
Archiv Rona Crystal
PK Abb. 2009-4-02/2004



Abb. 2012-1/16-07 →

Vase aus blasigem Glas, eingeschmolzene Farbflecken
 Sammlung Moravská galerie v Brne
 vgl. MB S. Reich & Co. / ČMS 1940-er Jahre
 Kollektionen ATEL und ANTIK, Vasen, Schalen, Teller
 Archiv Moravská galerie v Brne
 vgl. PK Abb. 2005-1/374
 Frei geblasene Vase mit „Farbtupfern“
 H 17 cm, D Rand 12 cm, Gewicht 2 Kilo
 Sammlung Erkelens
 Boden mit geätzter Marke „R / KRASNO in Oval“
 Marke von S. Reich & Co., Wien - Krásno, um 1935
 s. MB Reich / ČMS 1936

Abb. 2012-1/16-08

Vase aus blasigem Glas, eingeschmolzene pflanzliche Motive
 Sammlung Moravská galerie v Brne
 vgl. MB S. Reich & Co. / ČMS 1940-er Jahre
 Kollektionen ATEL und ANTIK, Vasen, Schalen, Teller
 Archiv Moravská galerie v Brne
 vgl. PK Abb. 2005-1/374
 Frei geblasene Vase mit „Farbtupfern“
 H 17 cm, D Rand 12 cm, Gewicht 2 Kilo
 Sammlung Erkelens
 Boden mit geätzter Marke „R / KRASNO in Oval“
 Marke von S. Reich & Co., Wien - Krásno, um 1935
 s. MB Reich / ČMS 1936



Abb. 2005-1/374 - Abb. 2005-1/377 a/b →

Frei geblasene Vase mit „Farbtupfern“, H 17 cm, D Rand 12 cm, Gewicht 2 Kilo, Sammlung Erkelens
 Boden mit geätzter Marke „R / KRASNO in Oval“
 Marke von S. Reich & Co., Wien - Krásno, um 1935
 s. MB Reich / ČMS 1936



Abb. 2005-1/376 b/c
 Frei geblasene Vase mit „Farbtupfern“, H 17 cm, D Rand 12 cm, Gewicht 2 Kilo, Sammlung Erkelens
 Boden mit geätzter Marke „R / KRASNO in Oval“
 Marke von S. Reich & Co., Wien - Krásno, um 1935
 s. MB Reich / ČMS 1936



Abb. 2012-1/16-09
 Vase mit angeschmolzenem Henkel und Blättern
 Sammlung Moravská galerie v Brne
 vgl. MB S. Reich & Co. / ČMS 1940-er Jahre
 Kollektionen ATEL und ANTIK, Vasen, Schalen, Teller
 Archiv Moravská galerie v Brne



Abb. 2003-2-07/001
 Musterbuch S. Reich & Co. ca. 1934, Einband
 in einem Oval „R“
 Sammlung OVM Vsetín / Valašské Meziříčí Inv.Nr. 77/03



Abb. 2003-2-09/004 u. Abb. 2003-2-09/009 (Ausschnitt) →
 Unternehmens-Signet im oberen Rahmen
 in einem Oval „• R • / KRÁSNO“
 s. MB S. Reich & Co. ca. 1936, Tafeln 2-16
 Sammlung OVM Vsetín / Valašské Meziříčí Inv.Nr. 96/03

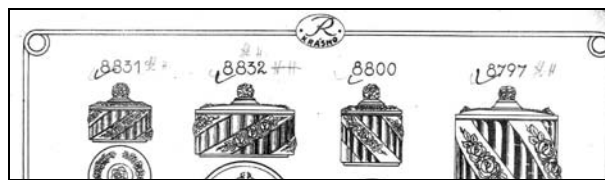


Abb. 2012-1/16-10b
 Kaffee- oder Teekanne mit angeschmolzenen Henkeln
 aufgeklebtes Etikett in einem Oval „• R • KRÁSNO“
 Sammlung Moravská galerie v Brne
 vgl. MB S. Reich & Co. / ČMS 1940-er Jahre
 Kollektionen ATEL und ANTIK, Vasen, Schalen, Teller
 Archiv Moravská galerie v Brne



Abb. 2012-1/16-10a
 Kaffee- oder Teekanne mit angeschmolzenen Henkeln, aufgeklebtes Etikett in einem Oval „• R • KRÁSNO“
 Sammlung Moravská galerie v Brne
 vgl. MB S. Reich & Co. / ČMS 1940-er Jahre, Kollektionen ATEL und ANTIK, Vasen, Schalen, Teller, Archiv Moravská galerie v Brne



Abb. 2003-2/101 & Abb. 2003-2/102 (neu PK 2011-4), MB S. Reich & Co. 1940-er Jahre (SG:1934-1939)
 Vasen Nr. 40/386/ATEL 110 - Nr. 40/386/ATEL 103, Vasen Nr. 40/386/ATEL 144 - Nr. 40/386/ATEL 147
 Archiv Muzeum Valašské Meziříčí



Abb. 2003-2/103 & Abb. 2003-2/104 (neu PK 2011-4), MB S. Reich & Co. 1940-er Jahre (SG:1934-1939)
 Vasen Nr. 41/460/ATEL 128 - Nr. 43/268/ATEL 177, Vasen Nr. 41/459/ATEL 124 - Nr. 41/460/ATEL 125
 Archiv Muzeum Valašské Meziříčí



Abb. 2003-2/105 (neu PK 2011-4), MB S. Reich & Co. 1940-er Jahre (SG:1934-1939), Vasen Nr. 41/430/1783 - Nr. 41/480/1790
 Archiv Muzeum Valašské Meziříčí



Abb. 2011-4/238, MB S. Reich & Co. / ČMS 1940-er Jahre, Kollektionen ATEL und ANTIK, Vasen Nr. 42/96/1898 - Nr. 42/95/1898
 Archiv Moravská galerie v Brně

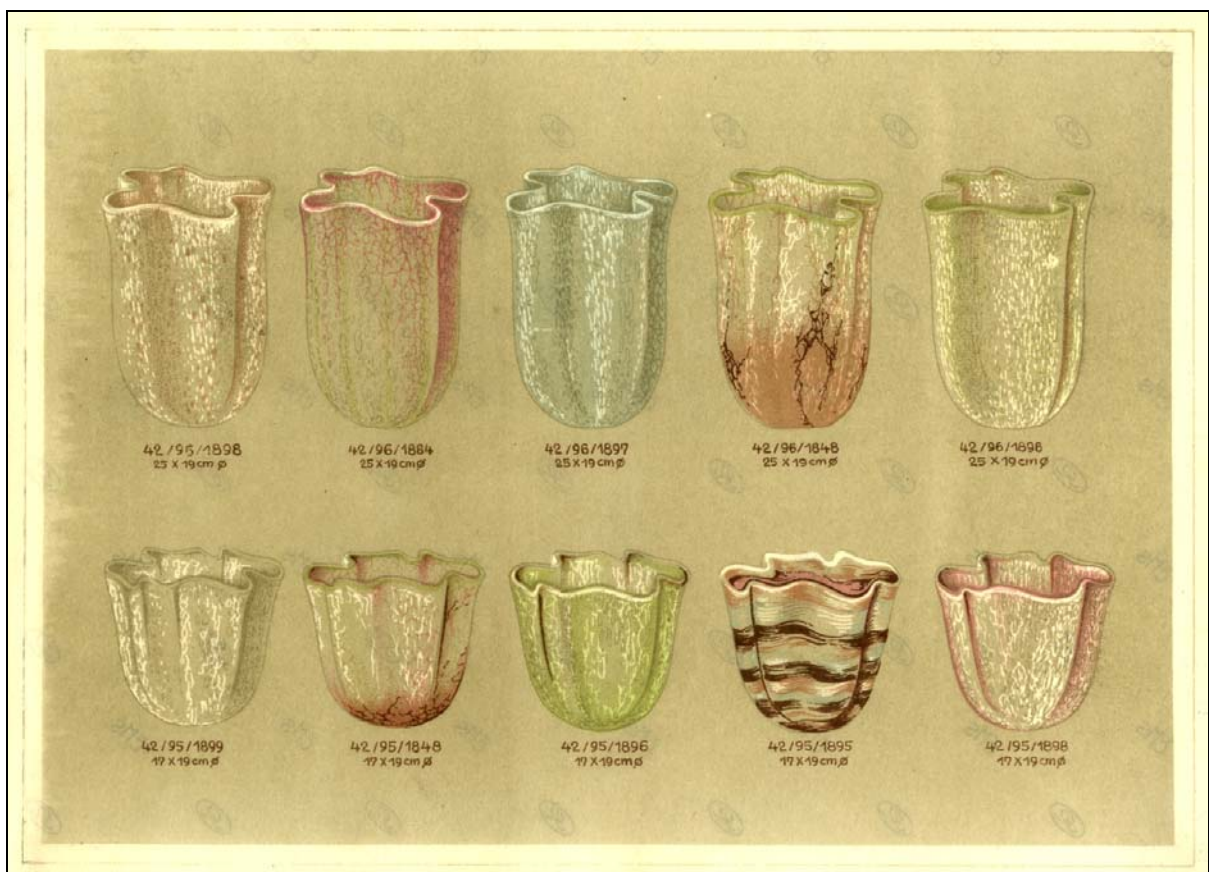


Abb. 2009-4-02/003 & Abb. 2009-4-02/004, MB Reich / ČMS Beleuchtungsglas 1940-er Jahre (SG: 1934/1935-1939)
 Lampenschirme und -füße, Vasen, Nr. 40/151/5604 - Nr. 40/150/36367, Nr. 41/152/5843 - Nr. 41/153/1735
 Archiv Rona Crystal

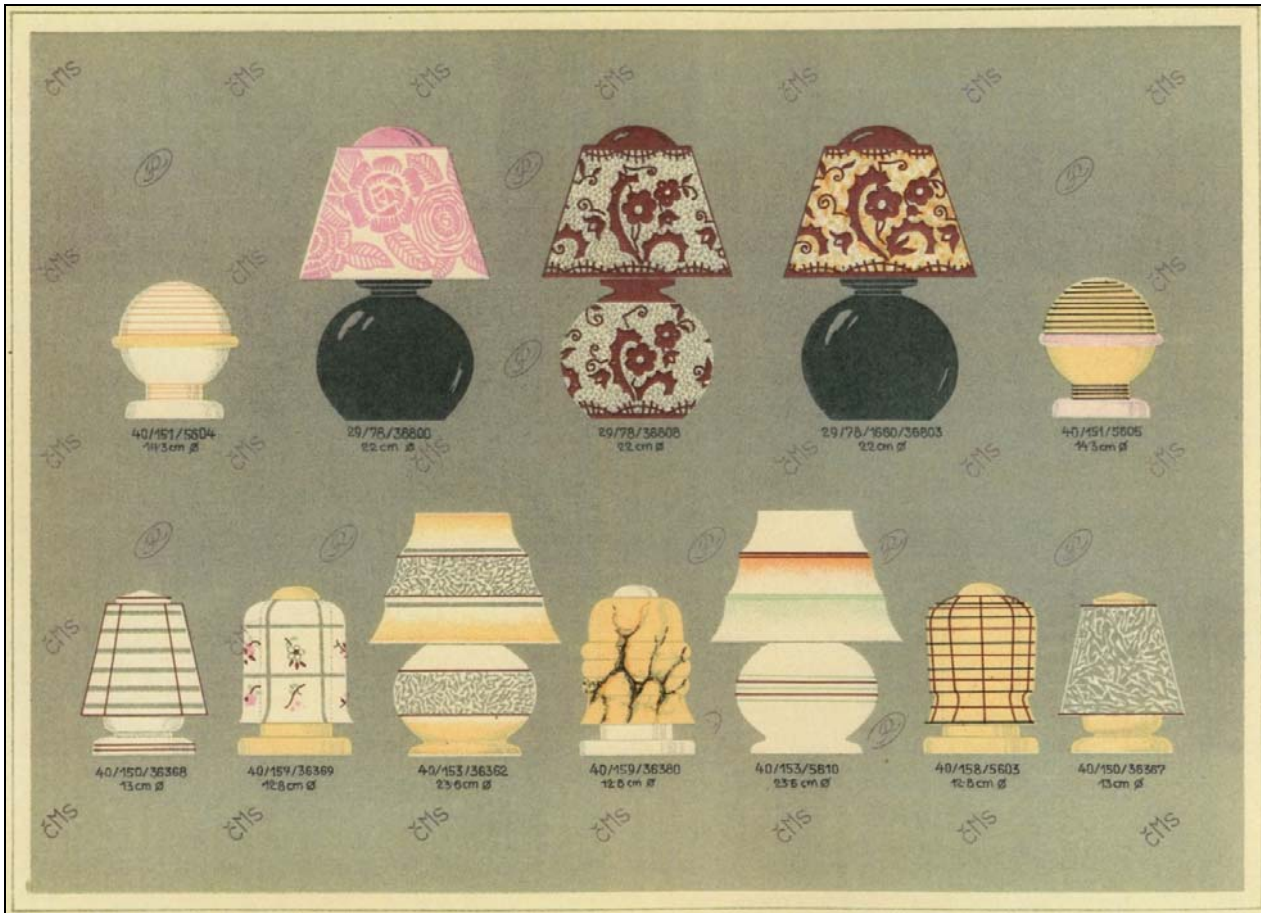
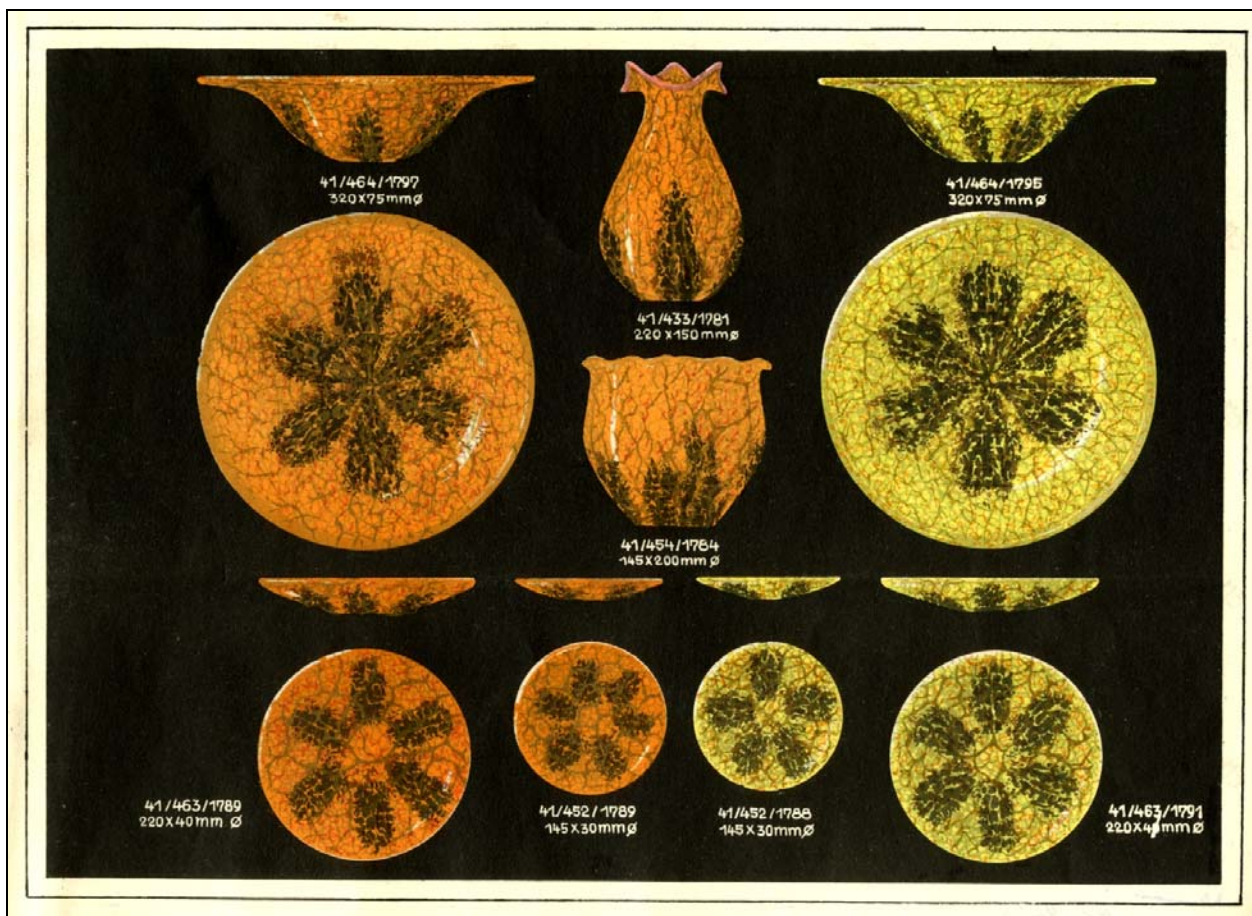


Abb. 2011-4/236, Abb. 2011-4/237, MB S. Reich & Co. / ČMS 1940-er Jahre, Kollektionen ATEL und ANTIK
 Vasen, Schalen, Teller Nr. 41/464/1797 - Nr. 41/463/1791, Vasen Nr. 42/17/ ATEL 154 - Nr. 40/301/36805/10063
 Archiv Moravská galerie v Brně



Siehe unter anderem auch:

- PK 2006-3 Tronnerová (Vejrostová), Moravská galerie v Brně, SG, Firma Josef Schreiber & Neffen, zur eingepressten Marke „SN in einer Raute“
- PK 2007-1 Tronnerová (Vejrostová), Glasindustrie in Mähren - Die Produktion der Firma J. Schreiber & Neffen in der Sammlung der Moravská galerie v Brně [Mährische Galerie Brünn]
- PK 2007-1 Tronnerová (Vejrostová), SG, Ansichten der Glashütten und Zechen von Josef Schreiber & Neffen 1857 - 1882
- PK 2010-3 **Vejrostová (Tronnerová), Ausstellung „Luxusglas und dekoratives Glas“ (Kunst oder Gewerbe? Glaswesen in Mähren 1850 - 1918)**
Die Produktion von S. Reich & Co. und J. Schreiber & Neffen 1850 - 1918
Ausstellung in der Mährischen Galerie in Brünn vom 9. Dezember 2010 bis 13. März 2011
- PK 2011-2 **SG, Luxus- & Dekoratives Glas von Reich und Schreiber 1850-1918**
Mährische Galerie in Brünn 2010-2011, Ausstellungskatalog (Vejrostová / Tronnerová)
Angaben für PK-Artikel zu: S. Reich & Co., J. Schreiber & Neffen, Zahn & Göpfert / Květná u Uherského
- PK 2011-2 **Vejrostová, Die Geschichte der Glasherstellung in Mähren bis zum Jahr 1850**
sowie in den Jahren 1850-1918
Die Produktion von S. Reich & Co. und J. Schreiber & Neffen
Die Produktion von Luxus- und dekorativem Glas ... Das Ende
(Auszug aus dem Ausstellungskatalog „Luxury and Decorative Glass“ ..., Brno 2010)
- PK 2011-2 **SG, Luxus- & Dekoratives Glas - Die Produktion von Reich & Schreiber 1850-1918**
Mährische Galerie in Brünn 2010-2011, Ausstellungskatalog
- PK 2011-2 **SG, Mährische Galerie in Brünn, Ausstellung 10. Feb. - 12. Juni 2011**
Künstlerische Produktion der Böhm.-Mähr. Glaswerke in den 1940-er Jahren
(Vejrostová (Tronnerová), Českomoravské sklárny a.s. dříve S. Reich & Co.)
-
- PK 2003-2 **SG, Musterbücher S. Reich & Co. in den Museen Valašské Meziříčí und Vsetín**
u.a. MB ČMS / S. Reich & Co. ca. 1935, Vasen, Schalen, Teller
- PK 2003-2 **SG, Die Glaswerke S. Reich & Co. in Mähren, Zeittafel**
- PK 2003-2 **Mikulaščík & Sztefek, Zur Geschichte der Glaswerke S. Reich & Co. in Nordostmähren**
- PK 2003-2 **Podzemná, Die Glassammlung des Museums in Valašské Meziříčí [Sbírka skla]**
- PK 2008-4 **Dobeš, Zur Geschichte der Firma Samuel Reich a spol. 1813 - 1934**
Die Glashütte von Isaak Reich in Staré Hutě, Herrschaft Buchlovice / Buchlov ... Auszug aus Dobeš, Chronik der Glasfabrik Krásno (Kronika Krásenských skláren), Krásno 1962
- PK 2008-4 **SG, Anmerkungen zum Abdruck der Chronik der Glasfabrik Krásno**
(Kronika Krásenských skláren), František Dobeš und andere, Krásno 1962
- PK 2011-4 **SG, Zur Datierung der Kollektionen „ATEL“ und „ANTIK“ von S. Reich & Co. und Českomoravské sklárny a.s. (ČMS AG): 1934 - 1939**
-
- PK 2003-4 **SG, Stopfer, Sajvera, S. Reich & Co., Krásno - Wien / ČMS,**
Dokumente im Zemský Archiv Opava
- PK 2003-4 **SG, Daten zur Ergänzung der Geschichte S. Reich & Co., Krásno - Wien**
Zeittafel Glashüttenwerke vormals J. Schreiber & Neffen, Wien (erg. 09-2003)
- PK 2004-1 **Valoušková, Neue Dokumente Firma S. Reich & Co., Krásno**
im Museum Valašské Meziříčí
- PK 2004-3 **Valoušková, Neue Informationen zu den Glaswerken S. Reich & Co. / ČMS, Krásno,**
im Museum Valašské Meziříčí und Ergänzungen zu PK 2004-2
- PK 2009-4 **Anhang 04, Baletka, Juden in der Geschichte der Stadt Valašské Meziříčí**
-
- PK 2005-1 **Erkelens, SG, Eine frei geblasene Vase mit eingätzter Marke „R / KRASNO in Oval“,**
Glaswerke S. Reich & Co., Wien - Krásno, um 1935?
- PK 2005-2 **SG, Vase aus böhmischem Kristall, dekoriert mit drei Frauenfiguren, S. Reich & Co.,**
Krásno, 1930 - 1934
- PK 2006-1 **Kanowski, Überfangvase der Firma Salomon Reich & Co., Glashütte Krásno (Mähren /**
Tschechien), um 1935, Bröhan-Museum, Berlin (Inv. Nr. 92-049)
- PK 2006-1 **SG, Überfangene, geätzte Vase von S. Reich & Co. um 1935 im Bröhan-Museum**
- PK 2006-3 **Stopfer, Weihs, SG, Zwei Vasen: mit Clematis(?) -Blütenzweigen und**
mit drei molligen Damen, S. Reich & Co., Krásno - Valašské Meziříčí, um 1934
- PK 2007-3 **SG, Vase mit Waldszenen, Glaswerke S. Reich & Co. / ČMS, Krásno, um 1935**
- PK 2008-1 **Danner, Erkelens, SG, Zwei frei geblasene Vasen mit eingätzter Marke**
„R / KRASNO in Oval“ - Glaswerke S. Reich & Co., Wien - Krásno, um 1935?
- PK 2008-1 **Stopfer, SG, Vase mit drei Frauen, die Blumenzweige tragen, S. Reich & Co., 1934**
- PK 2008-2 **SG, Eine Vase mit Frauenakt von Salomon Reich & Co., Krásno - Wien, um 1934/35**
- PK 2009-4 **Büque, SG, Vase mit Überfang und Tiefätzung, eingätzte Marke „RKrasno“**
S. Reich & Co. 1934 oder Českomoravské sklárny, 1935-1939, Atelier „ATEL“ →→

- [PK 2012-1 Kren & Junek, Glasmachen in Horácko - Sklářství na Horácku
Katalog der ständigen Sammlung Městské muzeum a galerie Polička 2009]
[Eine ausführliche Dokumentation folgt in Zusammenarbeit mit dem Museum: PK 2011-3]
- [PK 2012-1 SG, Gläser der Glashütten Milovy und Lubná auf der Böhmisches-Mährischen Höhe]
[Eine ausführliche Dokumentation folgt in Zusammenarbeit mit dem Museum: PK 2011-3]
- [PK 2012-1 Křen, Junek, Die Glashütte Škrdlovice (1940 - 2008) - Sklárna Škrdlovice
(Auszug & deutsche Übersetzung aus AK Městské muzeum a galerie Polička 2009)]
-

Siehe unter anderem auch:

WEB PK - in allen Web-Artikeln gibt es umfangreiche Hinweise auf weitere Artikel zum Thema:
suchen auf www.pressglas-korrespondenz.de mit GOOGLE Lokal →

www.pressglas-korrespondenz.de/archiv/pdf/pk-2009-4w-02-mb-reich-cms-1936-beleuchtung.pdf
www.pressglas-korrespondenz.de/aktuelles/pdf/pk-2009-2w-sg-reich-mb-beleuchtung-1914.pdf
www.pressglas-korrespondenz.de/aktuelles/pdf/pk-2009-4w-bueque-reich-vase-atel-1935.pdf
www.pressglas-korrespondenz.de/aktuelles/pdf/pk-2010-3w-vejrostova-maehr-galerie-2010.pdf
www.pressglas-korrespondenz.de/aktuelles/pdf/pk-2011-2w-vejrostova-reich-1940.pdf
www.pressglas-korrespondenz.de/aktuelles/pdf/pk-2011-2w-vejrostova-reich-schreiber-ak.pdf
www.pressglas-korrespondenz.de/aktuelles/pdf/pk-2011-2w-vejrostova-reich-schreiber.pdf

www.pressglas-korrespondenz.de/aktuelles/pdf/pk-2005-1w-erkelens-reich-vase.pdf
www.pressglas-korrespondenz.de/aktuelles/pdf/pk-2005-2w-sg-reich-vase-frauen.pdf
www.pressglas-korrespondenz.de/aktuelles/pdf/pk-2006-1w-kanowski-vase-reich.pdf
www.pressglas-korrespondenz.de/aktuelles/pdf/pk-2006-1w-geisel-vase-reich.pdf
www.pressglas-korrespondenz.de/aktuelles/pdf/pk-2006-3w-sg-reich-vase-clematis.pdf
www.pressglas-korrespondenz.de/aktuelles/pdf/pk-2007-3w-sg-vase-wald-reich.pdf
www.pressglas-korrespondenz.de/aktuelles/pdf/pk-2008-1w-danner-reich-vase-krasno.pdf
www.pressglas-korrespondenz.de/aktuelles/pdf/pk-2008-1w-stopfer-reich-vase-frauen.pdf
www.pressglas-korrespondenz.de/aktuelles/pdf/pk-2008-2w-quittenbaum-reich-vase-frauen.pdf
www.pressglas-korrespondenz.de/aktuelles/pdf/pk-2008-4w-muehlenstedt-reich-vase.pdf
www.pressglas-korrespondenz.de/aktuelles/pdf/pk-2009-4w-bueque-reich-vase-atel-1935.pdf
www.pressglas-korrespondenz.de/aktuelles/pdf/pk-2011-4w-sg-reich-cms-1939-atel.pdf

Zemek:

www.pressglas-korrespondenz.de/aktuelles/pdf/pk-2004-1w-18-pressglas-cssr-1973.pdf
www.pressglas-korrespondenz.de/aktuelles/pdf/pk-2005-4w-pressglas-franzensbad.pdf
www.pressglas-korrespondenz.de/archiv/pdf/pk-2006-3w-05-adlerova-pressglas-tschechien-1972-1973.pdf
www.pressglas-korrespondenz.de/aktuelles/pdf/pk-2010-2w-stopfer-tschech-pressglas.pdf
www.pressglas-korrespondenz.de/aktuelles/pdf/pk-2010-2w-glasrevue-1977-rudolfova.pdf (Zemek)
www.pressglas-korrespondenz.de/aktuelles/pdf/pk-2010-2w-glasrevue-1980-adlerova-sklo-union.pdf
www.pressglas-korrespondenz.de/aktuelles/pdf/pk-2010-2w-glasrevue-1978-langhamer-zemek.pdf

Vejrostová:

www.moravska-galerie.cz/moravska-galerie/o-galerii/veda-a-vyzkum/odborne-zivotopisy-kuratoru-mg/vejrostova.aspx?lang=cs