



Abb. 2011-4/016 (s.a. Abb. 2011-3/107)

links: runder Teller mit „Rippen und Diamanten“, 24 Rippen, Bodensterne, abgesetzter Rand, farbloses Pressglas, H 2,5 cm, D 18,4 cm
rechts: runder Teller mit „Rippen und Diamanten“, 24 Rippen, Bodensterne, abgesetzter Rand, farbloses Pressglas, H 2,1 cm, D 18,5 cm
Sammlung Jeschke, s.a. Sammlung Stopfer, PK Abb. 2006-3/247

über dem Boden [eingepresste Marke in gleichschenkeligem Dreieck „St.S.“](#) (17 mm / 8 mm bzw. 18 mm / 8 mm)

[Carl Stölzle's Söhne, wahrscheinlich Glashütte Georgenthal \[Jiřikovo Údolı\], bei Gratzen \[Hov Hradı\], um 1880? - 1911](#)

Isolde Jeschke, SG

Oktober 2011

Zwei Teller mit „Rippen und Diamanten“, eingepresste Marke „St.S.“ Carl Stölzle's Söhne, Glashütte Georgenthal bei Gratzen, um 1880? - 1911

Abb. 2011-3/105

Runder Teller mit „Rippen und Diamanten“
24 Rippen, Bodensterne, abgesetzter Rand
farbloses Pressglas, H 2,1 cm, D 18,5 cm
unter dem Boden [eingepresste Marke in gleichschenkeligem Dreieck „St.S.“](#) (18 mm / 8 mm)
Carl [Stölzle's Söhne](#), Altnagelberg,
wahrscheinlich Glashütte Georgenthal [Jiřikovo Údolı],
bei Gratzen [Hov Hradı], um [1880? - 1911](#)
Sammlung Jeschke
s.a. Sammlung Stopfer, PK Abb. 2006-3/247

Neu gefunden seit PK 2011-3:

„[St.S.](#)“: ein zweiter Teller, H 2,5 cm / D 18,4 cm / 24 Rippen / Marke 17 x 8 mm (der Teller in PK 2011-3 hatte H 2,1 cm / D 18,5 cm / 24 Rippen / Marke 18 x 8 mm). Die Fahne ist steiler und gerader, beim ersten Teller wölbt sie sich sanft nach außen (siehe Vergleichsfotos: links neu, rechts alt). Die Marke ist kürzer und undeutlicher (siehe Vergleichsfotos unten: obere Marke alt, untere neu). [Das farblose Glas hat einen Stich ins rosa-graue und leuchtet unter UV-Licht deutlich hellgrn.](#)



Abb. 2011-4/017 (s.a. Abb. 2011-3/107) →
 runde Teller mit „Rippen und Diamanten“
 farbloses Pressglas, oben: H 2,5 cm, D 18,4 cm
 unten: H 2,1 cm, D 18,5 cm

Sammlung Jeschke

s.a. Sammlung Stopfer, PK Abb. 2006-3/247

eingepresste Marke in gleichschenkeligem Dreieck „St.S.“

Carl Stölzle's Söhne, wahrscheinlich Glashütte Georgenthal [Jiřikovo Údolı], bei Gratzen [Hové Hradı], um 1880? - 1911

Abb. 2011-3/105b

Runder Teller mit „Rippen und Diamanten“

farbloses Pressglas, H 2,1 cm, D 18,5 cm

eingepresste Marke „St.S. in Dreieck“

Carl Stölzle's Söhne, wahrscheinlich Glashütte Georgenthal [Jiřikovo Údolı], bei Gratzen [Hové Hradı], um 1880? - 1911

Sammlung Jeschke

s.a. Sammlung Stopfer, PK Abb. 2006-3/247



Abb. 2006-3/247

Teller mit „Rippen und Diamanten“, abgestufter Rand

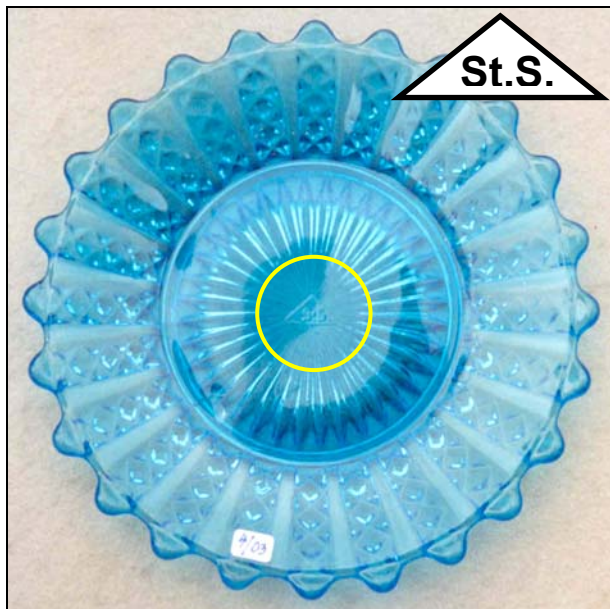
blaues Pressglas, H 2,2 cm, D 18,9 cm

Sammlung Stopfer

über dem Boden **eingepresste Marke „St.S. in Dreieck“**

Originalgröße der Marke B 20 mm, H 12 mm

Carl Stölzle's Söhne, um 1900



→→

Abb. 2011-4/018 (s.a. Abb. 2011-3/107) →
 runder Teller mit „Rippen und Diamanten“
 farbloses Pressglas, H 2,5 cm, D 18,4 cm
 Sammlung Jeschke
 s.a. Sammlung Stopfer, PK Abb. 2006-3/247
eingepresste Marke in gleichschenkeligem Dreieck „St.S.“
 Carl Stölzle's Söhne, wahrscheinlich Glashütte **Georgenthal**
 [Jiřikovo Údolı], bei Gratzen [Hové Hradı], **um 1880? - 1911**

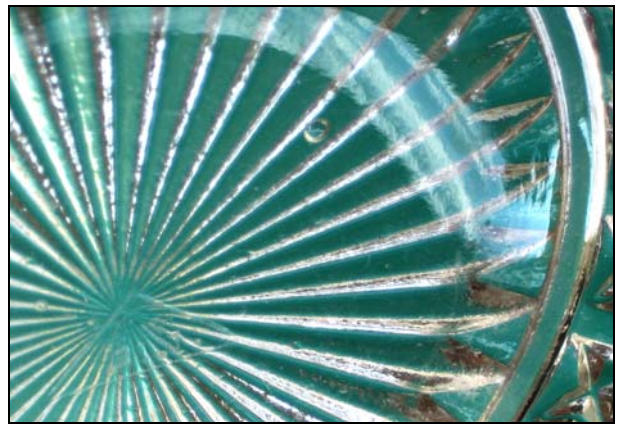
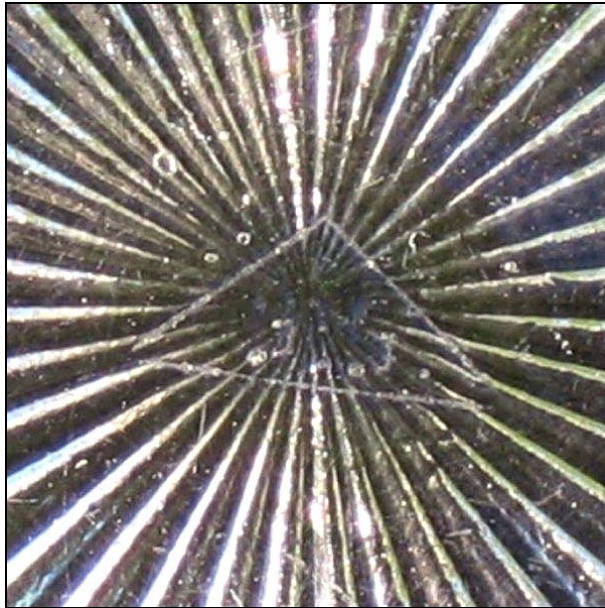


Abb. 2011-4/019 (s.a. Abb. 2011-3/107)
 links: runder Teller mit „Rippen und Diamanten“, 24 Rippen, Bodensterne, abgesetzter Rand, farbloses Pressglas, H 2,5 cm, D 18,4 cm
 rechts: runder Teller mit „Rippen und Diamanten“, 24 Rippen, Bodensterne, abgesetzter Rand, farbloses Pressglas, H 2,1 cm, D 18,5 cm
 Sammlung Jeschke, s.a. Sammlung Stopfer, PK Abb. 2006-3/247
 über dem Boden **eingepresste Marke in gleichschenkeligem Dreieck „St.S.“** (17 mm / 8 mm bzw. 18 mm / 8 mm)
 Carl Stölzle's Söhne, wahrscheinlich Glashütte **Georgenthal** [Jiřikovo Údolı], bei Gratzen [Hové Hradı], **um 1880? - 1911**



Abb. 2011-4/020 (s.a. Abb. 2011-3/107) (Maßstab ca. 90 %)
runder Teller mit „Rippen und Diamanten“, 24 Rippen, farbloses Pressglas, H 2,5 cm, D 18,4 cm
Sammlung Jeschke, s.a. Sammlung Stopfer, PK Abb. 2006-3/247
über dem Boden **eingepresste Marke in gleichschenkeligem Dreieck „St.S.“** (17 mm / 8 mm bzw. 18 mm / 8 mm)
Carl Stözle's Söhne, wahrscheinlich Glashütte Georgenthal [Jiřikovo Údolí], bei Gratzen [Hové Hradý], um 1880? - 1911



Abb. 2011-4/021 (s.a. Abb. 2011-3/107)

links: runder Teller mit „Rippen und Diamanten“, 24 Rippen, Bodensterne, abgesetzter Rand, farbloses Pressglas, H 2,5 cm, D 18,4 cm
rechts: runder Teller mit „Rippen und Diamanten“, 24 Rippen, Bodensterne, abgesetzter Rand, farbloses Pressglas, H 2,1 cm, D 18,5 cm
Sammlung Jeschke, s.a. Sammlung Stopfer, PK Abb. 2006-3/247

über dem Boden **eingepresste Marke in gleichschenkeligem Dreieck „St.S.“** (17 mm / 8 mm bzw. 18 mm / 8 mm)

Carl Stölzle's Söhne, wahrscheinlich Glashütte Georgenthal [Jiřikovo Údolı], bei Gratzen [Hové Hradı], um 1880? - 1911

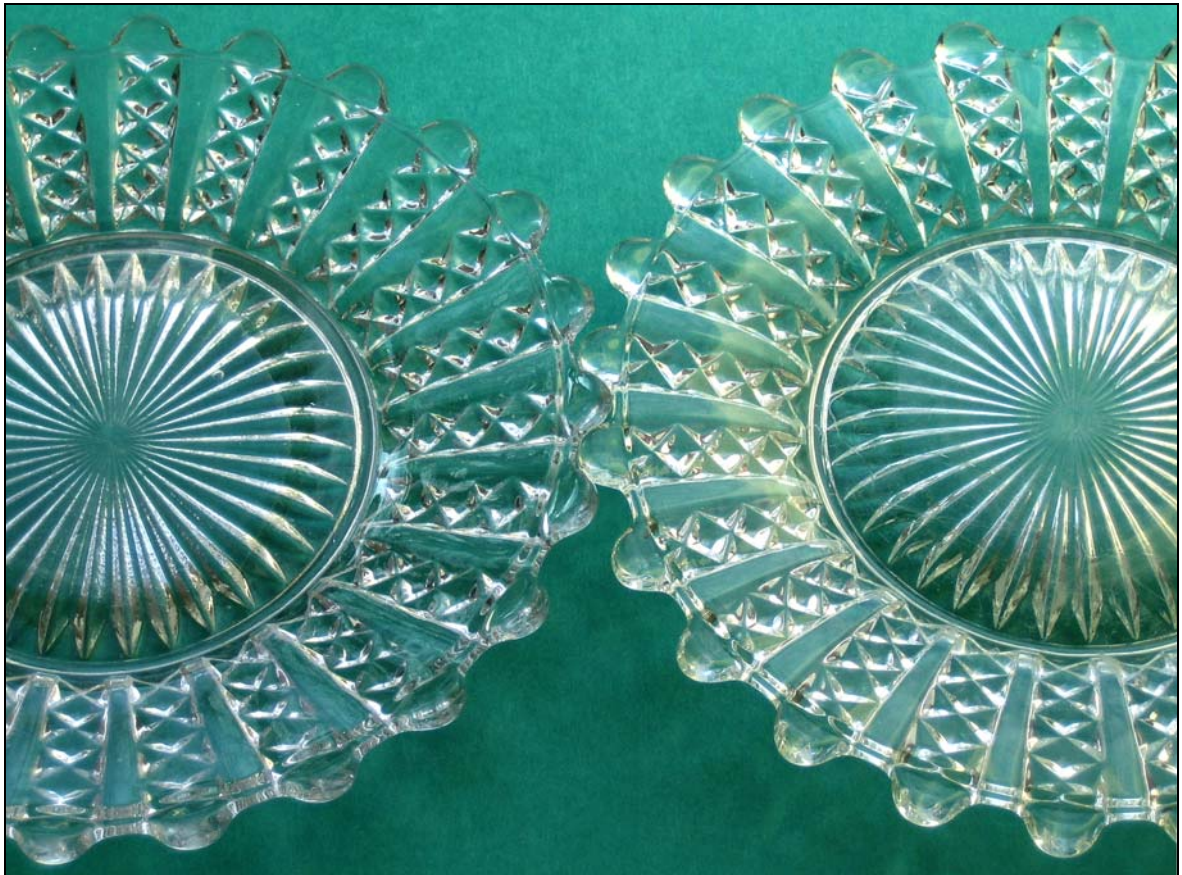


Abb. 2011-4/022

runder Teller mit „Rippen und Diamanten“, 24 Rippen, farbloses Pressglas, H 2,5 cm, D 18,4 cm

Sammlung Jeschke, s.a. Sammlung Stopfer, PK Abb. 2006-3/247

über dem Boden **eingepresste Marke in gleichschenkeligem Dreieck „St.S.“** (17 mm / 8 mm bzw. 18 mm / 8 mm)

Carl Stözl's Söhne, wahrscheinlich Glashütte Georgenthal [Jiřikovo Údolí], bei Gratzen [Hové Hradý], um 1880? - 1911



Abb. 2011-4/023

runder Teller mit „Rippen und Diamanten“, 24 Rippen, farbloses Pressglas, H 2,5 cm, D 18,4 cm

Sammlung Jeschke, s.a. Sammlung Stopfer, PK Abb. 2006-3/247

über dem Boden **eingepresste Marke in gleichschenkeligem Dreieck „St.S.“** (17 mm / 8 mm bzw. 18 mm / 8 mm)

Carl Stölzle's Söhne, wahrscheinlich Glashütte Georgenthal [Jiřikovo Udolj], bei Gratzen [Hově Hradý], um 1880? - 1911



Abb. 2011-4/024 (s.a. Abb. 2011-3/107)

links: Teller „Rippen und Diamanten“, 30 Rippen, farbl. Pressglas, H 2,2 cm, D 21,5 cm, **eingepresste Marke „SR&C[®]“, S. Reich & Co.**

rechts oben: runder Teller mit „Rippen und Diamanten“, 24 Rippen, farbloses Pressglas, H 2,1 cm, D 18,5 cm

rechts unten: runder Teller mit „Rippen und Diamanten“, 24 Rippen, farbloses Pressglas, H 2,5 cm, D 18,4 cm

Sammlung Jeschke, s.a. Sammlung Stopfer, PK Abb. 2006-3/247

über dem Boden **eingepresste Marke in gleichschenkeligem Dreieck „St.S.“** (17 mm / 8 mm bzw. 18 mm / 8 mm)

Carl Stölzle's Söhne, wahrscheinlich Glashütte Georgenthal [Jiřikovo Údolı], bei Gratzen [Hové Hradı], um 1880? - 1911



Siehe unter anderem auch:

PK 2002-2 SG, Wo lagen die ungarischen Glaswerke?

PK 2002-2 SG, Glashüttenwerke vorm. J. Schreiber & Neffen, A.G., Wien

PK 2002-2 SG, Gläser der Glashüttenwerke vorm. J. Schreiber & Neffen, A.G., Wien

PK 2002-3 SG, Das Dekor „Rippen mit Diamanten“ -

von Sowerby Ellison oder von Schreiber & Neffen oder von beiden?

PK 2002-4 SG, Glasfabrik Groß Ullersdorf der Glashüttenwerke Josef Schreiber & Neffen, A.G., Wien

PK 2002-4 Stopfer, Zwei Fußschalen und eine Schale mit Rippen aus Diamanten,

vermutlich Glashüttenwerke vorm. J. Schreiber & Neffen, A.G., Wien

PK 2002-4 SG, Pressgläser aus Böhmen - von Stölzle in Georgenthal, von Rindskopf oder Inwald in Teplitz oder von Reich oder Schreiber in Mähren?

PK 2002-4 SG, Glashütten und Glaswerke in der Slowakei, ehemals "Oberungarn"

PK 2002-5 Crowshaw, SG, Glass Services of Sowerby Ellison Glassworks, Gateshead-on-Tyne 1892 - 1912; Design Nr. 1054 von 1895, ohne Namen, Rippen mit Diamanten

PK 2002-5 SG, In Tschechien gefundene Pressgläser, August 2002

Deckelschale mit Rippen aus Diamanten, vermutlich Schreiber & Neffen, A.G., Wien

PK 2003-2 Stopfer, SG, Eine uran-gefärbte gelbgrüne Zuckerschale mit Marke „K&S“ und ein blauer Teller mit Marke „S. S. in Dreieck mit runden Ecken“

PK 2003-4 Fehr, SG, Gemarkter Fußbecher mit Rippen aus Diamanten

Glashüttenwerke vormals J. Schreiber & Neffen, A.G., Wien, um 1900

PK 2004-1 Stopfer, Eine Schale mit drei Füßen und Marke von Josef Schreiber & Neffen, ähnlich Coupe craquelée von Meisenthal 1882

PK 2004-3 SG, Ovale, blaue Schale mit Rippen und aufgesetzten Diamanten von Sowerby?

PK 2004-4 SG, Zeittafel Glashüttenwerke vormals J. Schreiber & Neffen, Wien und Geschichte der Glashütten im Grenzgebiet Mähren - Slowakei (ergänzt 2004-10)

PK 2004-4 SG, Opak-blau-weiß marmorierte Fußschale mit Rippen aus Diamanten von J. Schreiber & Neffen

- PK 2005-3 Stopfer, Blaue Schale mit Rippen aus Diamanten, Marke „SN“, Schreiber & Neffen
- PK 2006-2 Borsos, Die Glaskunst im alten Ungarn
- PK 2006-3 Stopfer, SG, Deckdose mit Diamantenband, blau-weiß marmoriert -
Herst. unbekannt; Reich 1873, Ehrenfeld 1886, Schreiber um 1900, Stölzle um 1900 ... ?
-
- PK 2006-3 Stopfer, SG, Das Muster ohne Namen, Rippen mit aufgesetzten Diamanten von:
Josef Schreiber & Neffen mit der eingepressten Marke „SN in einer Raute“
Sowerby Ellison Glassworks 1873 / 1895, S. Reich & Co., 1873 und 1925, Josef Inwald
1914, Meisenthal 1882, Carl Stölzle's Söhne AG 1920 und 1925, Penhaswerke 1939
-
- PK 2006-3 Tronnerová, SG, Josef Schreiber & Neffen, zur eingepressten Marke „SN in einer Raute“
- PK 2007-3 Vogt, SG, Opak-weiße Fußschale mit Rippen aus Diamanten, S. Reich & Co., um 1900
- PK 2007-3 Vogt, SG, Opak grün-weiß marmorierte Butterdose, J. Schreiber & Neffen AG, um 1900
- PK 2007-4 SG, Opak grün marmorierte Fußschale mit Rippen aus Diamanten
J. Schreiber & Neffen AG, um 1900
- PK 2007-4 SG, Opak grün marmorierte Fußschale mit Rippen aus Diamanten
J. Schreiber & Neffen AG, um 1900
- PK 2008-1 SG, Fußschale mit Rippen aus Diamanten, Josef Schreiber & Neffen, um 1900
-
- PK 2011-3 Jeschke, SG, Zuckerdose mit „Rippen und Diamanten“, J. Schreiber & Neffen, vor 1914
im Boden eingepresste Marke „SN“ in einer auf die Spitze gestellten Raute
- PK 2011-3 Jeschke, SG, Teller mit „Rippen und Diamanten“, eingepresste Marke: zwei gekreuzte „J“
Josef Inwald AG, Teplitz, erstmals vor 1900, 1918-1939?, Tschechoslowakei
- PK 2011-3 Jeschke, SG, Vase mit Fischen, wahrscheinlich Rudolfova huť, Tschechoslowakei,
nach 1948
- PK 2011-3 Jeschke, SG, Abenteuer bei der Suche: Pressgläser der Sammlung Jeschke
im Herbst 2011
- PK 2011-3 Jeschke, SG, Zwei gemarkte Pressgläser mit „Rippen und Diamanten“:
Sowerby's Ellison Glass Works, Gateshead-on-Tyne, Nordostengland, 1873
Carl Stölzle's Söhne, Glasfabrik Georgenthal, Südböhmen, um 1880? - 1911
- PK 2011-3 Jeschke, SG, Zuckerdose mit „Rippen und Diamanten“, J. Schreiber & Neffen, vor 1914
im Boden eingepresste Marke „SN“ in einer auf die Spitze gestellten Raute
- PK 2011-4 Jeschke, SG, Fruchtschale mit Rippen und Diamanten, eingepresste Marke „K & S“
Hersteller unbekannt, England?, Böhmen / Tschechoslowakei 1880-1939?
- PK 2011-4 Jeschke, SG, Teller mit Rippen und Diamanten, eingepresste Marke „SR&C^o“, 1866-1918?
- PK 2012-2 Jeschke, SG, Schale mit Spiralen aus Diamanten, aufgemalte Initialen „K in O“
eingepresste Marke „SN in einer Raute“, Josef Schreiber & Neffen, um 1900
- PK 2012-2 Jeschke, SG, Zwei Schalen mit Rippen und Diamanten
dunklere Schale mit eingepresster Marke „St.S.“ in einem Dreieck
C. Stölzle's Söhne, Glasfabrik Georgenthal, Südböhmen, um 1880? - 1911
-
- PK 2004-1 Anhang 12, SG, Neumann, MB 142, C. Stölzle' ho synové, Sklad v Praze, um 1920
- PK 2006-3 Anh. 04, SG, Neumann, Preisliste No. 152 Pressglas, C. Stölzle's Söhne AG, Wien, 1925

Siehe unter anderem auch:

WEB PK - in allen Web-Artikeln gibt es umfangreiche Hinweise auf weitere Artikel zum Thema:
suchen auf www.pressglas-korrespondenz.de mit GOOGLE Lokal →

- www.pressglas-korrespondenz.de/aktuelles/pdf/pk-2002-2w-sg-glaswerke-ungarn.pdf
- www.pressglas-korrespondenz.de/aktuelles/pdf/geisel-schreiber-sowerby.pdf PK 2002-3
- www.pressglas-korrespondenz.de/aktuelles/pdf/stopfer-schalen-schreiber.pdf PK 2002-4
- www.pressglas-korrespondenz.de/aktuelles/pdf/geisel-fussbecher-ks.pdf PK 2003-2
- www.pressglas-korrespondenz.de/aktuelles/pdf/geisel-fehr-schale-schreiber.pdf PK 2003-4
-
- www.pressglas-korrespondenz.de/aktuelles/pdf/pk-2006-3w-sg-stopfer-schreiber.pdf
- www.pressglas-korrespondenz.de/aktuelles/pdf/pk-2011-3w-jeschke-stoelzle-rippen-diamanten.pdf
- www.pressglas-korrespondenz.de/aktuelles/pdf/pk-2011-3w-jeschke-schreiber-rippen-diamanten.pdf
- www.pressglas-korrespondenz.de/aktuelles/pdf/pk-2011-3w-jeschke-inwald-rippen-diamanten.pdf
- www.pressglas-korrespondenz.de/aktuelles/pdf/pk-2012-1w-jeschke-teller-rippen-diamanten-ii.pdf
- www.pressglas-korrespondenz.de/aktuelles/pdf/pk-2012-2w-jeschke-schreiber-schale-KO.pdf
- www.pressglas-korrespondenz.de/aktuelles/pdf/pk-2012-2w-jeschke-stoelzle-schalen-marke.pdf