



Abb. 2011-3/113

Weihwassergefäße von links:

"Christus am Kreuz", farbloses, opalisierendes Pressglas, H 18,0 cm, B 7,8 cm

Sammlung Vogt PV-1552

auf der Rückseite eingepresste Marke „SV“, Schmid Verreries“, Vannes-le-Châtel / Allamps, Frankreich, um 1890

"Madonna mit Kind" mit Gipsfüllung, farbloses Pressglas, H 19,7 cm, B 7,8 cm, Sammlung Vogt PV-1553

vgl. MB Portieux 1894, Planche 206, No. 3881

gepresstes Kristallglas, H 17,0 cm, B 8,8 cm, Sammlung Vogt PV-1554

Hersteller unbekannt, Frankreich oder Belgien, vor 1840, nicht in MB Launay, Hautin &amp; Cie. 1840 &amp; 1841 enthalten

Jürgen Vogt, SG

Juli 2011

## Drei Weihwassergefäße: „SV“ um 1890, Portieux 1894, Hersteller unbekannt, Pressform aus dem Glasmuseum Meisenthal von St. Louis 1841

Vogt: Hallo Siegm,ar,

Und wieder einmal habe ich 3 Weihwassergefäße, die bisher noch nicht in der PK veröffentlicht wurden.

Das Gefäß PV-1552 ist auf der Rückseite erhaben gemarkt mit „SV“ (Schmid Verreries, Vannes-le-Chatel). Die Maße: 18,0 cm hoch, 7,8 cm breit, das Gewicht beträgt 190g.

Das Weihwassergefäß PV-1553 wurde in Portieux hergestellt. Man kann das Gefäß in **MB Portieux 1894**, Planche 206, No. 3881, finden, dort allerdings mit eingepresstem „Christus am Kreuz“. Das Gefäß ist 19,7 cm hoch und 7,8 cm breit und wiegt 240g.

Ein sehr interessantes Weihwassergefäß ist das dritte Gefäß PV-1554. Es ist aus Kristallglas und wiegt 265g (H 17,0 cm, B 8,8 cm). Der Hersteller ist vermutlich in

**Frankreich** oder **Belgien, vor 1840**, zu suchen. Die Pressglasqualität ist sehr gut und die Art der Form und des Musters (mit Sablée) ist auch typisch für frühes Pressglas aus Frankreich. Allerdings ist dieses Weihwassergefäß nicht in MB Launay, Hautin & Cie. 1840 bzw. 1841 zu finden.

Bei einem Besuch im Glasmuseum Meisenthal habe ich im Sommer 2011 eine **Pressform** für ein **Weihwassergefäß** gefunden. Von dieser 2-teiligen Form war nur noch das Unterteil vorhanden. Die Vorlage für die Form habe ich in **MB Launay, Hautin & Cie. 1841** gefunden, Planche 86, No. 2649 (Saint Louis), „Benitier a Christ Coquille bambou“. Das Weihwassergefäß wurde nach dem Pressen aus dieser Pressform aus Eisen (Messing?) genommen und das Becken um 90° nach vorne gebogen. Das ergibt bei diesem Pressglasgefäß genau

eine umlaufende Pressnaht. Am Becken findet man diese Naht am Beckenrand innen. Die Figur konnte mit Gips ausgefüllt werden.

Gruß,  
Jürgen Vogt

Abb. 2011-3/114  
Weihwassergefäß mit 3 Sternen, Perlen  
farbl., opalisierendes Pressglas, H 17,7 cm, B 7,6 cm, T 5 cm  
Sammlung Vogt PV-1552  
vgl. PK Abb. 2010-3/022, Madonna mit Jesuskind  
Sammlung Sammlung Vogt, PV-1111  
vgl. PK Abb. 2010-1/045, Hl. Josef mit Jesuskind  
Sammlung Vogt PV-727  
s.a. PK Abb. 2002-1/186, Sammlung Geiselberger PG-608  
auf der Rückseite **eingepresste Marke „SV“**  
**„SV“ - Schmid Verrieres, Vannes-le-Châtel / Allamps, Frankreich, um 1890**



Abb. 2010-3/022b

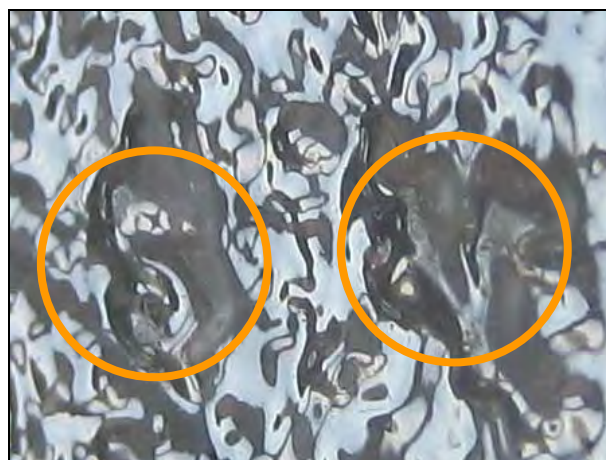


Abb. 2010-3/022a  
 Weihwasserbecken mit Madonna mit Jesuskind  
 3 Sterne, Perlen  
 farbl., opalisierendes Pressglas, H 17,7 cm, B 7,6 cm, T 5 cm  
 auf der Rückseite **eingepresste Marke „SV“**  
 Sammlung Vogt, PV-1111  
 s.a. PK Abb. 2010-1/045  
 Sammlung Vogt PV-727  
**„SV“ - Schmid Verreries“, Vannes-le-Châtel / Allamps,  
 Frankreich, um 1890**



Abb. 2010-1/045  
 Weihwasserbecken mit Hl. Josef von Nazareth mit Jesuskind  
 3 Sterne, Perlen  
 farbl., opalisierendes Pressglas, H 17,7 cm, B 7,6 cm, T 5 cm  
 Sammlung Vogt PV-727  
 auf der Rückseite **eingepresste Marke „SV“**  
**s.a. PK Abb. 2002-1/186, Sammlung Geiselberger PG-608**  
**SG: Hersteller unbekannt, Böhmen?, um 1900?**  
**„SV“ - Schmid Verreries“, Vannes-le-Châtel / Allamps,  
 Frankreich, um 1890**



Abb. 2011-3/115  
 Weihwassergefäß mit Gipsfüllung „Madonna mit Kind“  
 farbloses Pressglas, H 16,1 cm, B ??? cm  
 Sammlung Vogt PV-1553  
 s.a. PK 2009-4/161, Gipsfüllung „Christus am Kreuz“  
 Sammlung Vogt PV-704  
 vgl. MB Portieux 1894, Planche 206, No. 3881



Abb. 2009-4/161  
 Weihwasserbecken mit Gipsfüllung „Christus am Kreuz“  
 farbloses Pressglas, H 19 cm, B ??? cm  
 Sammlung Vogt PV-704  
 s.a. PK 2009-4/161, Gipsfüllung „Madonna mit Kind“  
 Sammlung Vogt PV-1018  
 s. MB Portieux 1894, Planche 206, No. 3881



Abb. 2006-1-04/040 (Ausschnitt)  
 MB Portieux 1894, 2. Partie, Planche 206, Articles divers  
 Bénitier No. 3881  
 Sammlung Neumann

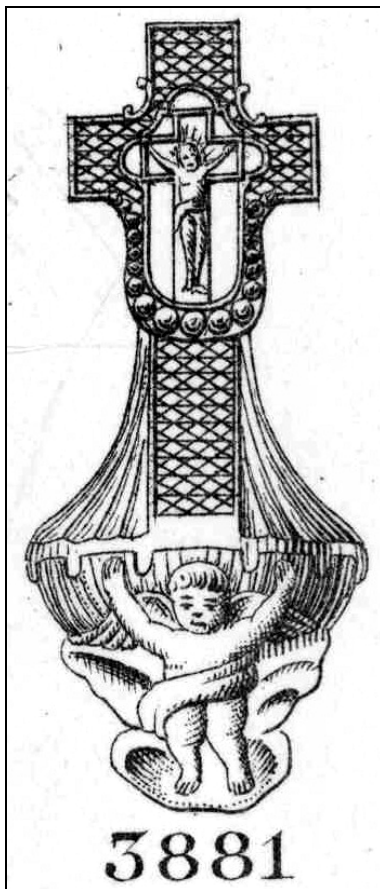


Abb. 2011-3/116  
 Weihwassergefäß mit Gipsfüllung „Madonna mit Kind“  
 farbloses Pressglas, H 16,1 cm, B ??? cm  
 Sammlung Vogt PV-1553  
 s.a. PK 2009-4/161, Gipsfüllung „Christus am Kreuz“  
 Sammlung Vogt PV-704  
 vgl. MB Portieux 1894, Planche 206, No. 3881

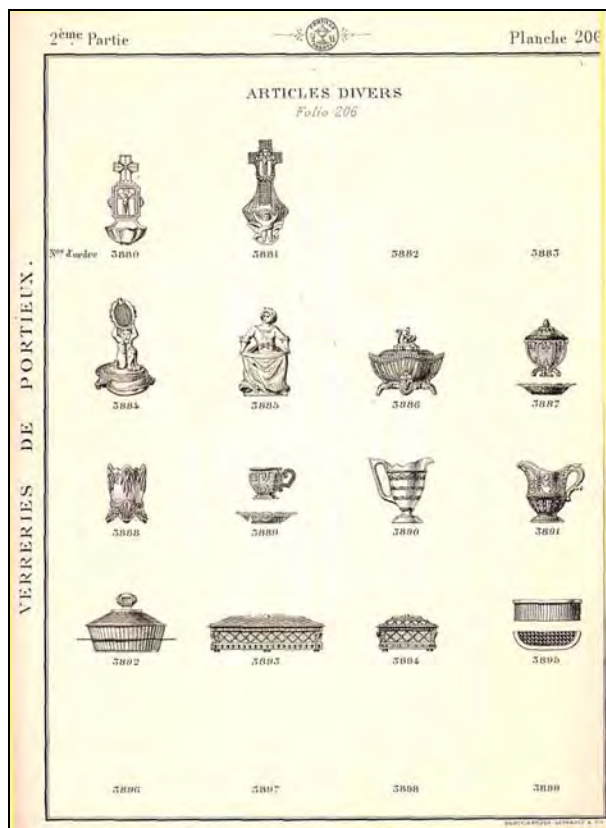


Abb. 2011-3/117

Pressform für ein Weihwassergefäß, Eisen (Messing?)  
Sammlung Glasmuseum Meisenthal

Foto Vogt 2011-07

s. MB Launay, Hautin & Cie. 1841, Planche 86, No. 2649  
(Saint Louis), „Benitier a Christ Coquille bambou“

SG: das Oberteil der Stempel der Pressform fehlt: wahrscheinlich war die Vorderseite glatt, die Figur Christus am Kreuz war auf der Rückseite negativ eingepresst und konnte mit Gips ausgefüllt werden, das Becken wurde im heißen Zustand nach vorne oben gebogen, die Pressform ist gegenüber der Zeichnung seitenverkehrt



Abb. 2001-03/537 (Ausschnitt)

MB Launay, Hautin & Cie., um 1841, 2° Partie,  
Planche 86, Pieces diverses, Nr. 2631 - 2656

No. No. 2649 (Saint Louis), „Benitier a Christ Coquille bambou“

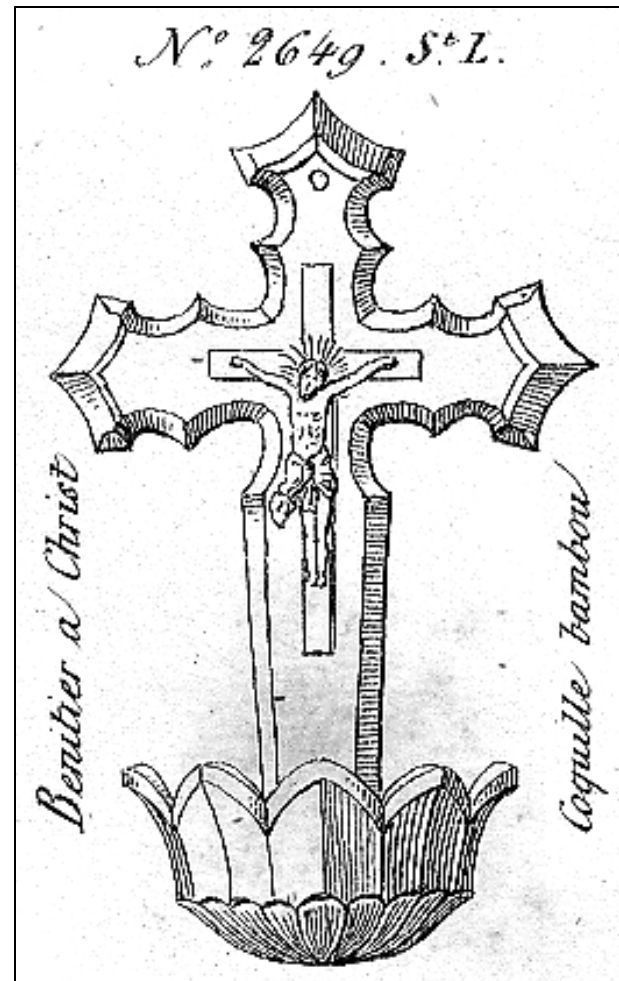


Abb. 2011-3/118  
 Weihwassergefäß mit Ranken, Diamanten und Sablée  
 farbloses gepresstes Kristallglas, H 17,0 cm, B 8,8 cm  
 Sammlung Vogt PV-1554  
 Hersteller unbekannt, Frankreich oder Belgien, vor 1840  
 nicht in MB Launay, Hautin & Cie. 1840 & 1841  
 vgl. MB Launay, Hautin & Cie. 1840, Planche 35, No. 1543 B.  
 "Bénitièr m. à diamants"



Siehe unter anderem auch:

- [PK 1999-6](#) [SG, Monstranzen aus Baccarat und Neuwelt - Negativ-Reliefs statt Pasten-Figuren \(Weihwasserbecken\)](#)
- [PK 2000-1](#) [SG, Weihwasserbecken](#); Nachtrag zu [PK 1999-6](#)
- [PK 2000-1](#) Stopfer, [Weihwasserbecken](#); Nachtrag zu [PK 1999-6](#)
- [PK 2001-2](#) Roesse, Gepresstes Glas aus dem 18. Jahrhundert? ([Weihwasserbecken](#))
- [PK 2002-1](#) Stopfer, SG, [Weihwasserkessel](#); Nachtrag zu [PK 1999-6](#) und [PK 2000-1](#)
- [PK 2003-2](#) Stopfer, Pressgläser zu den Musterbüchern von S. Reich & Co., Krásno und Wien  
 Abb. 2003-2/063, [Weihwasserbecken](#), vgl. MB S. Reich & Co. 1880, Tafel C, Nr. 1744
- [PK 2004-1](#) Abb. 2004-1/323, [Weihwasserkessel](#), gemarkt „SV“,  
 vgl. MB Vallérysthal 1908, Planche 312, Nr. 4159
- [PK 2004-1](#) Mauerhoff, Friedrich Scheiner. Handwerker, Formgestalter, Künstler - Teil 2  
 Ehemalige Designer in der Glasindustrie von Ottendorf-Okrilla
- [PK 2004-3](#) Neumann, SG, Ein [Weihwasserbecken](#) aus Pressglas
- [PK 2005-2](#) [Stopfer Religiös motivierte Kleinkunst aus Pressglas](#)
- [PK 2006-3](#) Mauerhoff, Schmaus, Einige alte Pressformen von VEB Sachsglas, Ottendorf-Okrilla
- [PK 2009-1](#) Vogt, SG, Croix sur socle - Kreuz auf Sockel, eingeglaste Paste „Christus am Kreuz“,  
 Cristallerie de Baccarat, ab 1842 ([Weihwasserbecken](#))
- [PK 2009-2](#) Schaudig, SG, [Weihwasserbecken](#) „Christus“, Vallérysthal 1907 oder  
 Val St. Lambert 1913?
- [PK 2009-3](#) [Mauerhoff, Wie wurden Weihwasserbecken gepresst?](#)



- PK 2009-3 Stopfer, Roese, Neumann, SG, Gepresste Weihwasserbecken mit abgeschliffenem Ansatz von „Reservoirs“**
- PK 2009-4 Vogt, SG, Weihwasserbecken mit / ohne Gipsfüllungen Baccarat 1840, St. Louis 1872 ...**
- PK 2010-1 Vogt, SG, Drei seltene Weihwasserbecken, Riedel 1885, Meisenthal 1907 und Hersteller unbekannt, Böhmen?, 1900?**
- PK 2010-2 Vogt, SG, Weihwassergefäße von Saint Louis 1840, Brockwitz 1915 und Bayel & Clairey 1886**
- PK 2010-3 Vogt, SG, Weihwasserbecken von St. Louis 1872, Vallérysthal 1907 und „SV“ um 1890**

Abb. 2011-3/119

Weihwassergefäß mit Ranken, Diamanten und Sablée, farbloses gepresstes Kristallglas, H 17,0 cm, B 8,8 cm

Sammlung Vogt PV-1554

Hersteller unbekannt, Frankreich oder Belgien, vor 1840, nicht in MB Launay, Hautin & Cie. 1840 & 1841'

vgl. MB Launay, Hautin & Cie. 1840, Planche 35, No. 1543 B., "Bénitier m. à diamants"

