



Abb. 2011-3/111b (Maßstab ca. 70 %)

Runder Teller mit „Rippen und Diamanten“, 30 Rippen, Bodenring, Bodenstern, farbloses Pressglas, H 2,8 cm, D 23 cm
Sammlung Jeschke

über dem Boden eingepresste Marke zwei gekreuzte „J“ (10 mm / 14 mm)

s. MB Josef Inwald AG, Teplitz, Service Prismen, Nr. 5393, erstmals vor 1900-1914, 1918-1939?, Tschechoslowakei

Isolde Jeschke, SG

August 2011 / Juli 2013

Teller mit „Rippen und Diamanten“, eingepresste Marke: zwei gekreuzte „J“ Josef Inwald AG, Teplitz, erstmals vor 1900, 1918-1939?, Tschechoslowakei

Jeschke: Lieber Herr Geiselberger,

damit keinem von uns fad wird: hier meine jüngste Beute, ca. **4 Stunden alt**: eine **neue Marke** bei den Ripperln. Sie kennen sie wahrscheinlich, ich hab noch nichts davon gefunden in der PK:

H 2,8 cm, D 23 cm, 30 Rippen, Standring bis zu 7 mm hoch, helles, farbloses Glas, Marke oberseitig.

Herzlich, Isolde Jeschke

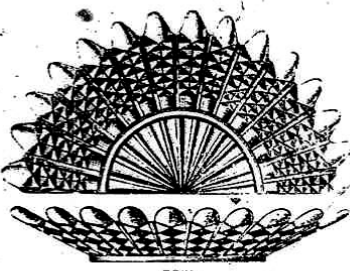
SG: Auch Inwald produzierte dieses Muster: s. **MB Inwald 1914, Tafel ohne Nummer, Service Prismen**, Nr. 5389, 5391, 5392, 5393, 5394, 5499, 6358, 6359, mit mindestens 24 Teilen wie Tellern, Schüsseln und Tafelaufsätzen, wahrscheinlich aber auch mit Salzfässern, Zuckerdosen, Leuchtertassen und ... Das Service „Prismen“ wurde wahrscheinlich nach 1918 aufgegeben.



Abb. 2002-4-1/012
Preis-Kurant Preß-Glas Inwald 1914, Service Prismen
Sammlung CMOG


Dessert-Service: Prismen

Teller, flach



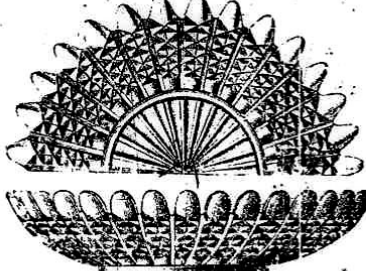
5393
Durchm. 130 150 160 180 200 220 240 260 350 mm
K -14 -16 -20 -24 -30 -44 -50 1- 1.70

Tafelaufsatz




5394 2teilig K 7.20
5499 1 . . 5

Schüssel, tief




5392
Durchm. 110 130 140 150 170 190 200 240 360 mm
K -14 -16 -20 -24 -30 -44 -50 -96 1.70

Aufsatz, flach



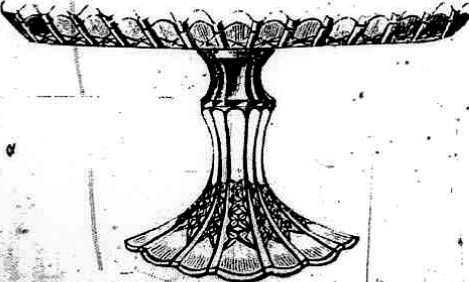
6359
Durchm. 220 mm K .65

Aufsatz, tief



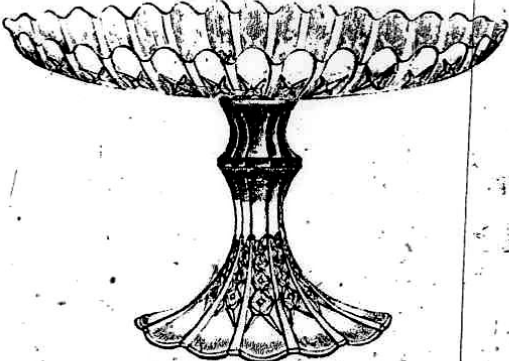
6358
Durchm. 190 mm K .65

Aufsatz, flach



5391
Durchm. 230 270 mm
K 1.10 1.60

Aufsatz, halbtief



5389
Durchm. 210 240 mm
K --90 1.50

Muster gesetzlich geschützt.



PK 2011-3, SG: Ihr neu gefundener Teller ist eine Sensation, er muss unbedingt noch in die PK 2011-3!

Auf Anhieb hielt ich die **gekreuzten „Hakelstecken“** für die Marke von **Inwald**, Teplitz / Teplice. **Dann war es aber gar nicht so einfach, diese Zuschreibung nachzuweisen. Bisher wurde noch kein Glas und noch kein Musterbuch mit dieser Marke gefunden.**

Ich bin aber sicher, dass es eine für Pressglas **vereinfachte, stilisierte Marke der Josef Inwald AG** ist, die wahrscheinlich nach dem Ende des Ersten Weltkriegs und nach der Selbständigkeit der Tschechoslowakei **1918** verwendet wurde. Vor und bis **1914** gab es eine Marke mit **zwei konzentrischen Kreisen, der Inschrift „INWALD BOHEMIA“ und 3 Sternen.**

PK 2002-4, Anhang 01

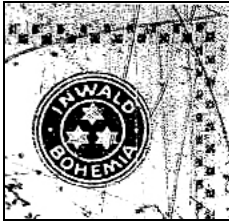
MB Inwald 1914

Archiv CMOG

(Ges. gesch. ?) Warenzeichen:

in zwei konzentrischen Kreisen

INWALD BOHEMIA und 3 Sterne



Um **1931** wurde ein Musterbuch gefunden, das auf dem Einband eine Marke in einem **Kreis mit 2 gekreuzten „J“ und 3 Sternen** verwendet.

Abb. 2009-4-01/001

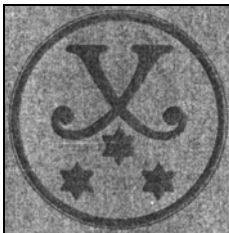
MB Inwald 1931, Einband

Archiv Rona Crystal

oben mitte Stempel „GISUN 18. MRZ. 1931 WIEN“

Ges. gesch. Warenzeichen:

Kreis mit 2 gekreuzten „J“ und 3 Sternen



Diese Marke wurde nach der **Enteignung und Verstaatlichung** des Unternehmens **1945-1948** zweimal abgewandelt weiter verwendet. Für eine kurze Zeit - bis **1952?** - wurde das Unternehmen, hauptsächlich die Rudolfshütte / Rudolfova hut' in Teplitz / Teplice weitergeführt mit dem Namen **„Sklárny Inwald“** [s. Glasrevue 1980-07, Fanderlik, Anfänge der Forschung und technischen Entwicklung in den ersten Jahren nach der Nationalisierung der tschechoslowakischen Glasindustrie].

Die verstaatlichte **Rudolfova hut'** gehörte zum Konzern **„SKLO UNION“** und dieser verwendete eine Marke **„2 gekreuzte „J“ und 3 Sterne“**.

Das um **1948** gegründete staatliche Exportunternehmen **„GLASS EXPORT“** verwendete eine Marke, in der die

gekreuzten „J“ in eine Schleife verwandelt wurden: **„Schleife mit 1 Stern“**.

Das um **1952** gegründete staatliche Exportunternehmen **„JABLONEX“** verwendete wie GLASS EXPORT die Marke **„Schleife mit 1 Stern“**.

Abb. 2011-3/111c

Runder Teller mit „Rippen und Diamanten“

30 Rippen, Bodenring, Bodenstern, über dem Boden

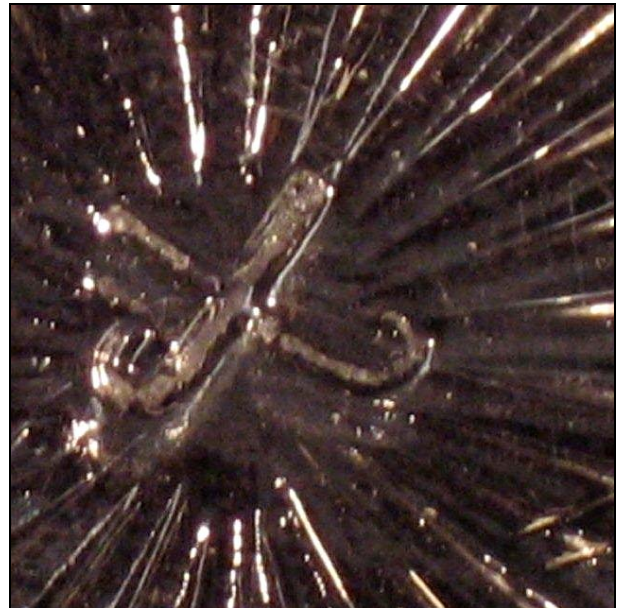
eingepresste Marke zwei gekreuzte „J“ (10 mm / 14 mm)

farbloses Pressglas, H 2,8 cm, D 23 cm

Sammlung Jeschke

s. MB Josef Inwald AG, Teplitz, Service Prismen, Nr. 5393,

erstmalig vor 1900-1914, 1918-1939?, Tschechoslowakei



PK 2005-3, SG, Was war von 1945 - 1948 in der Tschechoslowakei los?

In der bis um 1990 in der Tschechoslowakei veröffentlichten Literatur, vor allem in der deutschsprachigen Ausgabe der Fachzeitschrift **„GLASREVUE“** konnte man - wenn überhaupt - **nur bruchstückhafte Informationen darüber finden, was von 1939 bis um 1948 und später mit den vielen kleinen und großen Glas-**

unternehmern mit Glasschmuck und / oder Flakons und Kunstglas geschehen war.

Nur so viel kann man „offiziell“ in der „GLASREVUE“ finden [Fanderlik, Glasrevue 1980-07, S. 10]:

„Nach der **Nationalisierung der Industrie am 28. Oktober 1945** wurde mit Beschluss der Regierung ein **zentrales Spitzenorgan der Glasindustrie** mit der Bezeichnung „**Československé závody sklářské n.p.**“ (Tschechoslowakische Glaswerke), Nationalunternehmen, Generaldirektion in Prag, gegründet.

Es wurden 16 Nationalunternehmen bestimmt, darunter:

[...]

Sklárny Inwald (Glashütten Inwald)

Direktion in Teplice-Dubí, mit 6 Betrieben

Spojené České sklárny (Vereinigte böhmische Glashütten), Heřmanova Hut', mit 3 Betrieben [früher Stölzle]

České sklo, dříve Moser (Böhmisches Glas, vormals Moser), in Dvory bei Karlovy Vary, 1 Betrieb

Sklárny Český křišťál (Glashütten Böhmisches Kristall)

Direktion České Budějovice, mit 6 Betrieben

Sklárny a brusírny Bohemia (Glashütten und Glasschleifereien Bohemia) [teilweise früher Inwald]

Direktion in Havlíčkův Brod, mit 8 Betrieben

Borské sklárny (Glashütten in Nový Bor)

Nový Bor, mit 10 Betrieben

Českomoravské sklárny (Böhmisch-mährische Glashütten), Krásno nad Bečvou, mit 8 Betrieben [früher Reich und Schreiber]

Sklárny Moravia (Glashütten Moravia),

Kyjov, mit 4 Betrieben [früher Reich und Schreiber]

Sklárny a rafinerie, dříve J. Riedl (Glashütten und Raffinerien, vormals J. Riedl)

Dolní Polubný, mit 7 Betrieben

Jablonecký průmysl (Jablonecer Industrie)

Jablonec nad Nisou, mit 4 Betrieben

Spojené sklárny jablonecké (Vereinigte Jablonecer Glashütten), Jablonec nad Nisou, mit 5 Betrieben.“

Abb. 2007-3-03/002, Ausschnitt, siehe a. Abb. 2005-3-14/002 MB GLASSEXPONENT „Ingrid“ 1952, Titelblatt Sammlung Halama, Železný Brod

Warenzeichen:

Schleife mit Pfeilspitzen und 4-strahliger Stern in Kreis vielleicht ehemals Josef Inwald AG, Poděbrady, nach 1948 Sklárny Bohemia, n.p.



Abb. 2007-3-03/002, Ausschnitt, siehe a. Abb. 2005-3-14/002 MB GLASSEXPONENT „Ingrid“ 1952, Titelblatt Sammlung Halama, Železný Brod

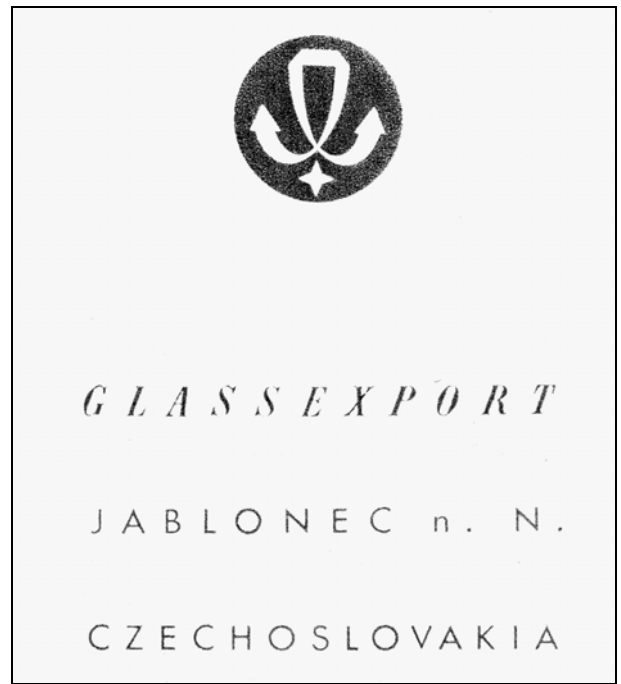


Abb. 2003-2-10/001 MB Glassexport Jablonecglass, um 1952, Einband PK 2007-3-03: Datum der Herausgabe eher 1948 als 1952! Vase MB Halama 1939, Tafel 8, Nr. 1619, Glassexp. Nr. 25358 Sammlung Schorch

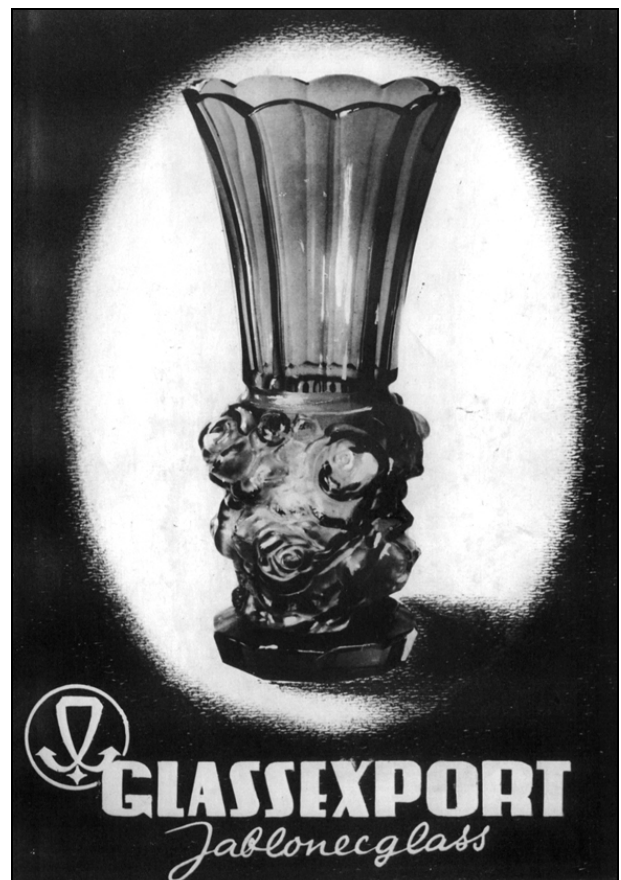


Abb. 2002-5/168 und Abb. 2002-5/169
 Schutzmarke „Bohemia Glass“
 Schutzmarke „Bohemia Crystal“
 aus Langhamer 1991, S. 46
 [Antonin Langhamer und Ladislav Pekař, Bohemia Crystal - das
 Glas, das die Welt erobert, Glasexport AG, Liberec 1991]

BOHEMIA GLAS

International registriert seit der 2.
 Hälfte der fünfziger Jahre.
 Registriert in folgenden Ländern:



BOHEMIA CRYSTAL

International registriert seit 1963
 in Genf. Registriert in folgenden
 Ländern:



PK 2009-1, SG →

Newhall, Sklo Union -
 Art Before Industry: 20th Century Czech Pressed Glass
<http://www.sklounion.com> - nicht mehr erreichbar 2011-08!

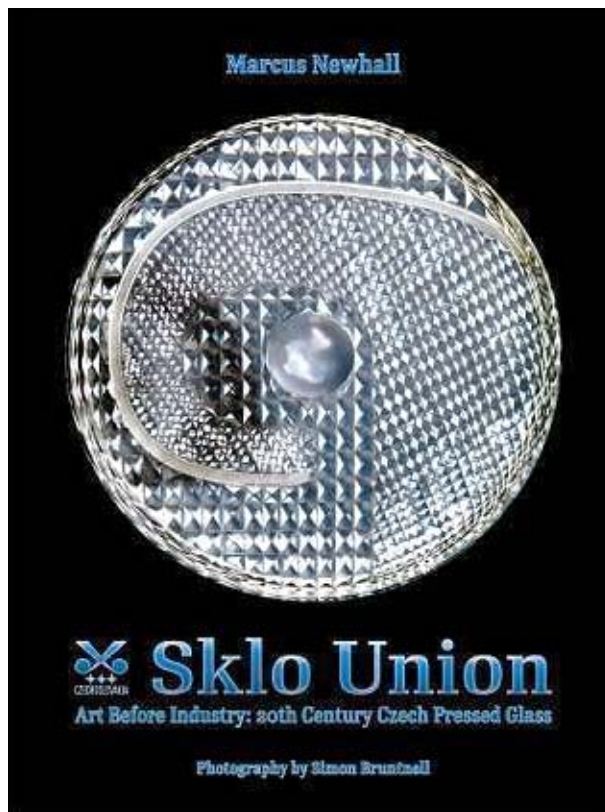


Abb. 2009-4-01/001
MB Inwald 1931, Einband, oben mitte Stempel „GISUN 18. MRZ. 1931 WIEN“
 Archiv Rona Crystal

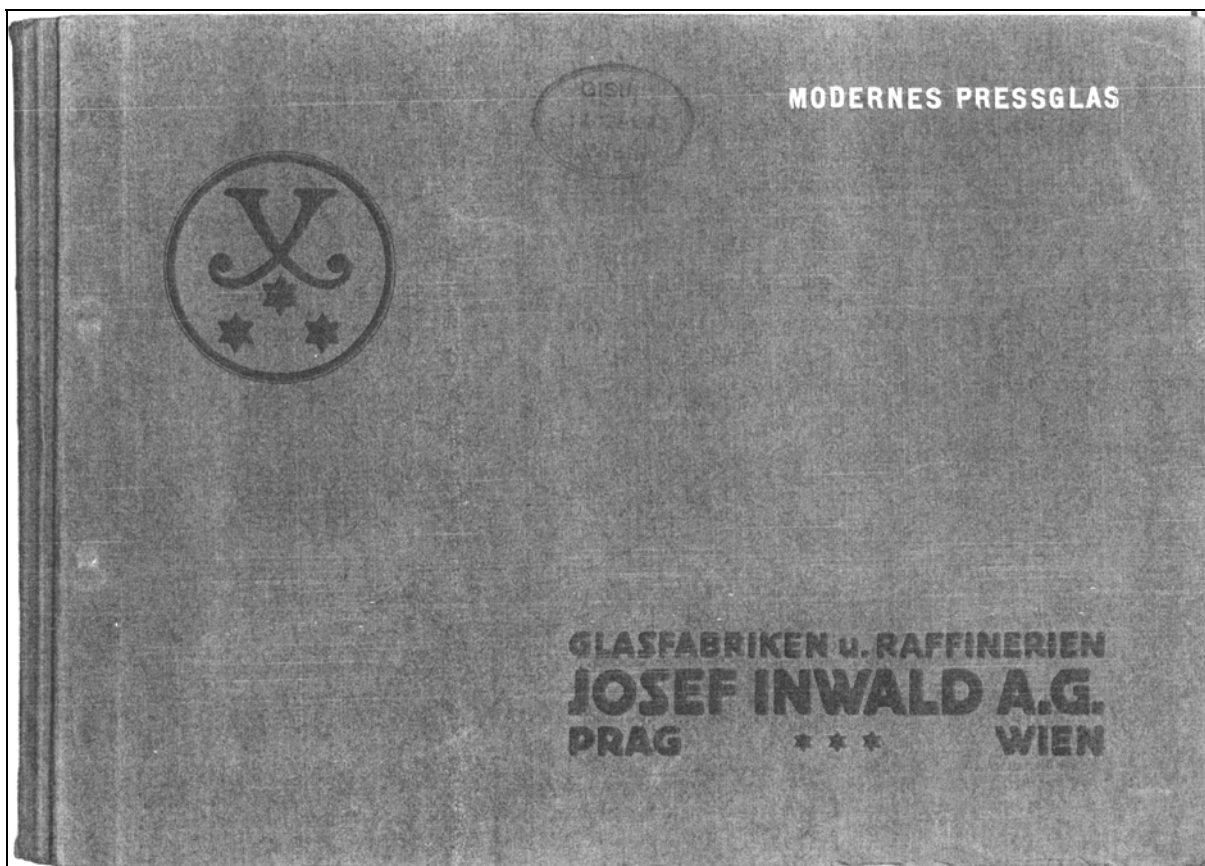


Abb. 2009-3-04/001

MB Pressglas Glassexport / Inwald, 1948, Einband, Sammlung Pernický

Abb. 2009-3-04/009a

MB Pressglas Glassexport / Sklounion, „before 1958“, Einband

Slg. Severočeské muzeum v Liberci; aus Newhall, CD Sklo Union, Art before Industry; 20th Century Czech Pressed Glass, Catalogues



Siehe unter anderem auch:

- PK 2005-3** SG, Zur Umstellung der Glasherstellung in der Tschechoslowakei nach dem Ende des Zweiten Weltkriegs, Reproduktionen von Gläsern der Firmen Hoffmann, Schlevogt und anderer von 1945 bis 1990
- PK 2005-3** Fanderlik, Anfänge der Forschung und technischen Entwicklung in den ersten Jahren nach der Nationalisierung der tschechoslowakischen Glasindustrie; Glasrevue 1980-07
- PK 2005-3** Housa, 35 Jahre GLASSEXPOR AG, Liberec, 1948 - 1983; Glasrevue 1983-02
- PK 2010-4** Rigler, Josef Inwald, Edler von Waldtreu, Glasfabrikant (1837-1906)
- PK 2009-1** SG, Newhall, Sklo Union - Art Before Industry: 20th Century Czech Pressed Glass <http://www.sklounion.com> - nicht mehr erreichbar 2011-08!
s. Verkauf bei AMAZON & eBay UK
-
- PK 2009-3** Stopfer, SG, Rudolf Schrötter - der Vater des modernen Pressglases in der Tschechoslowakei, Entwürfe für Josef Inwald, Wien - Teplitz, von 1913/1914 bis 1958.
- PK 2009-3** SG, Entwürfe von Rudolf Schrötter für Josef Inwald AG, Wien - Teplitz, von 1913/1914 bis 1958
-
- PK 2002-4** Anhang 01, SG, CMOG, Smith, Preis-Kurant Nr. 25 über Preß-Glas Josef Inwald A.G., Wien 1914 (Auszug)
- PK 2009-3** Anhang 04, SG, Pernický, Muzeum regionu Valašsko, MB Pressglas GLASSEXPOR, um 1948 (ehemals Josef Inwald AG, Wien und Teplice v Čechách, Rudolfshütte)
- PK 2009-4** Anhang 01, SG, Rona Crystal, MB „Modernes Pressglas“ Josef Inwald AG, Prag-Wien, 1931 (Auszug) ergänzt mit Tafeln aus MB Inwald 1928
- PK 2010-3** Anhang 01, SG, Rona Crystal, Pánková, MB „Modernes Pressglas“ Josef Inwald AG, Prag-Wien, 1931 (Auszug) fehlende Tafeln ergänzt mit 24 Tafeln aus Regionální Muzeum v Teplicích
-
- PK 2007-3** Anhang 03, SG, Halama, Musterbuch Künstlerisches Pressglas „Ingrid“, GLASSEXPOR / JABLONECGLAS, Jablonec nad Nisou, um 1952
-
- PK 2006-3** Stopfer, SG, Das Muster ohne Namen, Rippen mit aufgesetzten Diamanten von: Josef Schreiber & Neffen mit der eingepressten Marke „SN in einer Raute“ Sowerby Ellison Glassworks 1873 / 1895, S. Reich & Co., 1873 und 1925, Josef Inwald 1914, Meisenthal 1882, Carl Stölzle's Söhne AG 1920 und 1925, Penhaswerke 1939
-
- PK 2011-3** Jeschke, SG, Zwei gemarkte Pressgläser mit „Rippen und Diamanten“: Sowerby's Ellison Glass Works, Gateshead-on-Tyne, Nordostengland, 1873 Carl Stölzle's Söhne, Glasfabrik Georgenthal, Südböhmen, um 1880? - 1911
- PK 2011-3** Jeschke, SG, Zuckerdose mit „Rippen und Diamanten“, J. Schreiber & Neffen, vor 1914 im Boden eingepresste Marke „SN“ in einer auf die Spitze gestellten Raute
- PK 2013-3** Stopfer, Jeschke, SG, Eine ganz alltägliche Schale? Teller mit „Rippen und Diamanten“, eingepresste Marke: zwei gekreuzte „J“ Josef Inwald AG, Teplitz, erstmals vor 1900, 1918-1939?, Tschechoslowakei
-
- PK 2011-3** Jeschke, SG, Vase mit Fischen, wahrscheinlich Rudolfova huť, Tschechoslowakei, nach 1948
- PK 2011-3** Jeschke, SG, Abenteuer bei der Suche: Pressgläser der Sammlung Jeschke im Herbst 2011

Siehe auch WEB PK - in allen Web-Artikeln gibt es umfangreiche Hinweise auf weitere Artikel zum Thema - suchen auf www.pressglas-korrespondenz.de mit GOOGLE Lokal →

www.pressglas-korrespondenz.de/aktuelles/pdf/pk-2006-3w-stopfer-schale-diamanten.pdf

www.pressglas-korrespondenz.de/aktuelles/pdf/pk-2006-3w-tronnerova-schreiber.pdf
(rippen-diamanten)

www.pressglas-korrespondenz.de/aktuelles/pdf/pk-2006-3w-sg-stopfer-schreiber.pdf
(rippen-diamanten)

www.pressglas-korrespondenz.de/aktuelles/pdf/pk-2011-3w-jeschke-inwald-rippen-diamanten.pdf

www.pressglas-korrespondenz.de/aktuelles/pdf/pk-2011-3w-jeschke-schreiber-rippen-diamanten.pdf

www.pressglas-korrespondenz.de/aktuelles/pdf/pk-2011-3w-jeschke-stoelzle-rippen-diamanten.pdf

www.pressglas-korrespondenz.de/aktuelles/pdf/pk-2011-4w-jeschke-k&s-rippen.pdf (-diamanten)

www.pressglas-korrespondenz.de/aktuelles/pdf/pk-2011-4w-jeschke-reich-rippen.pdf (-diamanten)

www.pressglas-korrespondenz.de/aktuelles/pdf/pk-2011-4w-jeschke-stoelzle-rippen.pdf (-diamanten)

www.pressglas-korrespondenz.de/aktuelles/pdf/pk-2012-1w-jeschke-teller-rippen-diamanten-ll.pdf

www.pressglas-korrespondenz.de/aktuelles/pdf/pk-2011-3w-jeschke-inwald-rippen-diamanten.pdf

www.pressglas-korrespondenz.de/aktuelles/pdf/pk-2013-3w-stopfer-inwald-rippen-diamanten.pdf

<http://hakeksteckender.ostarrichi.org/wort-8790-atde-Hakeksteckender.html>

