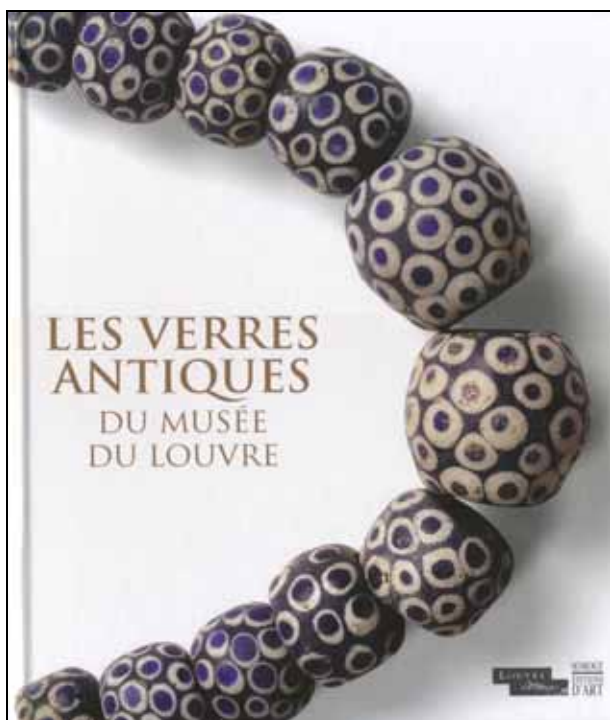


Les verres antiques du Musée du Louvre, Bestandskatalog III Parures, instruments et éléments d'incrustation, Musée du Louvre, Paris 2011

Département des Antiquités grecques,
étrusques et romaines
Département des Antiquités égyptiennes
Département des Antiquités orientales

Abb. 2011-2/222

Les verres antiques du Musée du Louvre
Bestandskatalog III, Parures, instruments et éléments
d'incrustation, Musée du Louvre, Paris 2011, Einband
Titelbild: Collier à perles oculées (Kat.Nr. 194)



**Les verres antiques du Musée du Louvre
III Parures, instruments et éléments
d'incrustation**
Véronique Arveiller-Dulong
Marie-Dominique Nenna
Somogy éditions d'art, Paris, 2011
www.somogy.net
Musée du Louvre, Paris, 2011 www.louvre.fr
ISBN musée du Louvre 978-2-35031-314-6
ISBN Somogy éditions d'art 978-2-7572-0414-6
440 Seiten, 722 Kat.Nr., €85,00 (+ Porto)
bestellen:
[www.boutiquesdemusees.fr/en/ ... shop ...](http://www.boutiquesdemusees.fr/en/...shop...)

Ouvrage réalisé avec le concours de la
Compagnie de Saint-Gobain.

**Les Verres antiques du musée du Louvre I
Contenants à parfum en verre moulé sur noyau
et vaisselle moulée (VIIe siècle avant J.-C. - 1er
siècle après J.-C.), Paris, RMN, 2000**

**Les Verres antiques du musée du Louvre II
Vaisselle et contenants du 1er siècle au début**

**du VIIe siècle après J.-C., Paris 2005, Musée du
Louvre éditions et Somogy éditions d'art**

SG: **Véronique Arveiller-Dulong** und **Marie-Dominique Nenna**, die den Bestandskatalog III erarbeitet haben, haben bei vielen Glasobjekten die Herstellung mit „estampé“ oder „moulé / moulée“ bezeichnet. „Estampé“ bedeutet „geprägt“ oder eben „gestempelt“. „Moule“ bedeutet „Guss- / Gießform“, „moulée“ bedeutet „gegossen“ und „mouler“ bedeutet „gießen, formen, abformen“. Diese Bezeichnung ist nicht weit entfernt von der Bezeichnung „cast“, die in entsprechenden englischsprachigen Fachtexten verwendet wird und ebenfalls „gießen, gegossen“ bedeutet. In der Antike konnte Glas niemals so flüssig geschmolzen werden, dass man es in eine Form „gießen“ konnte, so dass es die Form genau ausfüllte: man musste eine weiche Glasmasse in eine Form drücken oder pressen bzw. eine Form in einen runden Glasköbel drücken / stempeln. Die **außergewöhnlich guten und großen Bilder** der im Louvre gesammelten Gläser dieser Art lassen an dieser Art der Herstellung **keine Zweifel** aufkommen.

**Der Bestandskatalog zeigt, wie groß die Vielfalt der
Verwendung von gedrücktem oder gestempeltem
Glas war und welche Genauigkeit dabei erreicht
wurde, obwohl viele Gläser winzig sind!**

**Dieser Bestandskatalog ist ganz außergewöhnlich
gut gemacht und interessant!**

Kat. Nr. 5, S. 27

Pendentif en forme de tête barbue
[Anhänger in Form eines bärtigen Kopfs]

MNC 1055 Bj 706 bis

Type Seefried CI

450-300 av. J.-C.

Production de Méditerranée orientale.

Verre bleu foncé, décor appliqué jaune, bleu, blanc, façonné sur mandrin.

Pièce complète. H. 3,7 cm; L. 2,2 cm.

Provenance: Grèce.

Département des AGER. Achat, 1889

Bibliographie: De Ridder, 1924, n° 706 bis; Seefried, 1982, p. 101, n° CI 9, fig. 8 (erreur sur le numéro d'inv. noté Bj 707).



Pendentif cylindrique bleu foncé fermé au sommet avec bélière bleu foncé. La partie supérieure du visage est matérialisée par l'application d'une couche de verre jaune sur le corps du pendentif dans laquelle le nez était pincé et sur laquelle étaient appliqués les yeux blanc et bleu et les sourcils. En dessous, une pastille de verre jaune est appliquée pour figurer la bouche. La barbe lisse pincée vers l'avant fait partie du corps du pendentif. Au-dessus du front, une série de tortillons bleu foncé figure la coiffure. Sur les tempes, les oreilles sont façonnées en verre jaune et munies de boucles d'oreilles blanches.

Kat.Nr. 8, S. 28/29
 Pendentif en forme de tête barbue
 AO 3783
 Type Seefried C III
 350-200 av. J.-C.
 Production carthaginoise.
 Verre bleu foncé altéré, décor appliqué blanc, bleu foncé et jaune, monté sur mandrin.
 Pièce complète. H. 5,1 cm; L. 3,3 cm.
 Provenance: Carthage.

Département des AO. Fouilles père A.-L. Delattre. Don, 1901.
 Bibliographie: Harden, 1962, pl. 54; Haevernick, 1981, p. 322, n° 40; Seefried, 1982, p. 111, n° C III 40, fig. 9; Atlanta, 1994, n° 15, p. 45; Paris, 2005b, p. 163, n° 431; Caubet, 2007, n° 296; Paris, 2007-2008, p. 203 et p. 365, cat. 260.



Kat.Nr. 12, S. 30
 Pendentif en forme de tête de Noir imberbe
 AO 3863
 Type Seefried C Va
 450-200 av. J.-C.
 Production de Méditerranée orientale.
 Verre bleu foncé apparaissant noir, décor appliqué blanc, bleu foncé et jaune.
 Pièce incomplète, manque la bélière. H. conservée 2 cm; L 1,6 cm.
 Provenance: Phénicie.
 Département des AO. Achat, 1901.
 Bibliographie: Seefried, 1982, p. 117, n° C Va 3, fig. 9.



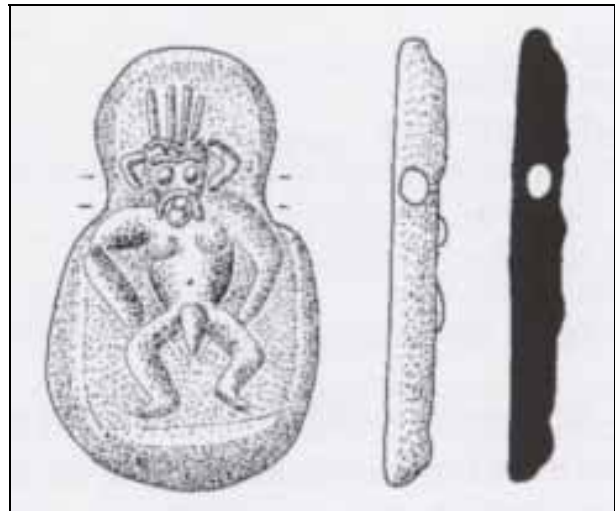
Kat. Nr. 29, S. 39
 Pendentif en forme de Cybèle
 Bj 685
 Fin Ile - début 1er siècle av. J.-C.
 Production de Méditerranée orientale.
 Verre incolore légèrement verdâtre, moulé dans un moule bivalve [2-teilige Form].
 Pièce complète. H. 2,1 cm; L. 1,4 cm.
 Provenance inconnue. [Herkunft unbekannt]
 Département des AGER. Ancien fonds.
 Bibliographie: De Ridder, 1924, n° 685.

Pendentif en forme de la déesse Cybèle assise. Cette dernière vêtue d'une longue tunique serrée sous les seins et coiffée du polos est assise sur un trône. Elle est encadrée de deux lions assis sur leur postérieur, sur lesquels reposent ses bras. **Jointure entre les deux moules visible** entre la partie avant et la partie arrière en relief de la figurine. Au milieu du dos, bélière.



Kat. Nr. 50, S. 47 →

Perle avec représentation de Bès [ägypt. Gott]
 AO 2318
 Époque impériale.
 Production égyptienne.
 Verre vert foncé, décor **estampé**. Arrière plat.
 Pièce complète. H. 3; L. 1,8.
 Provenance: Phénicie.
 Département des AO. Achat, 1893.
 Bibliographie: inédit.



Kat. Nr. 40, S. 43

Pendentif en forme de grappe de raisin
 MND 97 Bj 809 bis
 Fin Ile -début Ier siècle av. J.-C.
 Production de Méditerranée orientale.
 Verre vert, **moulé** dans un moule bivalve [2-teilige Form].
 Pièce complète. H. 2,3 cm; L. 0,8 cm.
 Provenance: région d'Izmir.
 Département des AGER. Don P. Gaudin, 1899.
 Bibliographie: Héron de Villefosse et Michon, 1900, p. 158, n° 206; de Ridder, 1924 n° 809 bis.

Pendentif en forme de grappe de raisin dont les grains sont individualisés. **Jointure entre les deux moules visible** entre la partie avant et la partie arrière en relief de la pièce. Au sommet, bélière circulaire.



Kat. Nr. 68, S. 55 →

Pendentif **estampé** [gestempelter Anhänger]
 MNC 1293.3
 Seconde moitié IVe - première moitié Ve siècle apr. J.-C.
 Production syro-palestinienne.
 Verre jaune, décor **estampé**.
 Pièce complète. D. 1,9 cm.
 Provenance: Phénicie.
 Département des AGER. Collection E. Piot. Achat 1890.
 Bibliographie: inédit



Kat. Nr. 71, S. 55 →

Pendentif **estampé**

MNC 1293.8

Seconde moitié ne-première moitié v^e siècle apr. 1.-C.

Production syro-palestinienne.

Verre jaune, décor **estampé**.

Pièce complète. D. 1,8 cm.

Provenance: Phénicie.

Département des AGER. Collection E. Piot. Achat, 1890.

Bibliographie: inédit.

Kat. Nr. 69, S. 55

Pendentif **estampé**

MNC 1293.10

Seconde moitié IV^e - première moitié V^e siècle apr. J.-C.

Production syro-palestinienne.

Verre jaune, décor **estampé**.

Pièce complète. D. 1,6 cm.

Provenance: Phénicie.

Département des AGER. Collection E. Piot. Achat, 1890.

Bibliographie: inédit.



Kat. Nr. 70, S. 55

Pendentif **estampé**

MNC 1293.12

Seconde moitié nr-première moitié v- siècle

Production syro-palestinienne.

Verre jaune, décor **estampé**.

Pièce complète. D. 1,8 cm.

Provenance: Phénicie.

Département des AGER. Collection E. Piot. Achat, 1890.

Bibliographie: inédit.



Kat. Nr. 386, S. 271

Amulette en forme de la déesse Séchat [ägypt. Göttin]

E 3505

Époque hellénistique.

Production égyptienne.

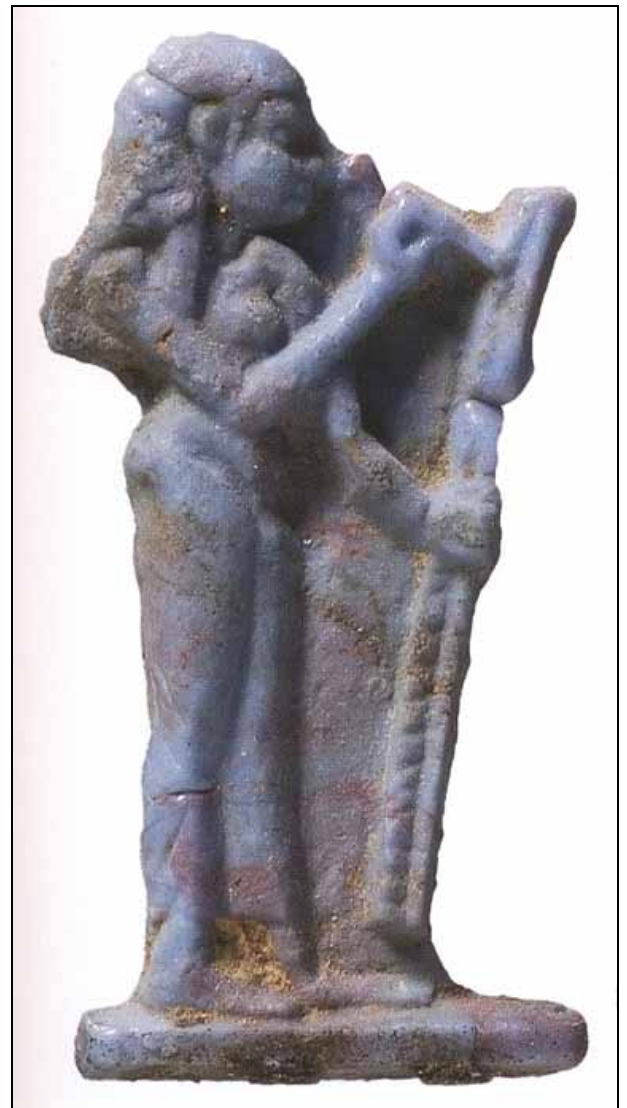
Verre bleu clair opaque, **moulé sur une face**. Arrière plat.

Pièce incomplète, manque la coiffure. H. 3,7 cm; L. 1,8 cm.

Provenance inconnue. [Herkunft unbekannt]

Département des AE. Collection A. Fould. Achat, 1860.

Bibliographie: inédit.



Kat. Nr. 389, S. 271
 Amulette en forme de dieu à tête de faucon
 [Gott mit Falkenkopf]
 AF 11739
 Époque hellénistique.
 Production égyptienne.
 Verre bleu foncé, **moulé sur une face**. Arrière plat.
 Pièce incomplète, bec cassé et peut-être aussi disque solaire.
 H. 2,4 cm; L. 1,6 cm.
 Provenance inconnue. [Herkunft unbekannt]
 Département des AE. Ancien fonds.
 Bibliographie: inédit.



Kat. Nr. 410, S. 277
 Amulette en forme de vautour [Geier]
 E 3563
 Époque hellénistique.
 Production égyptienne.
 Verre bleu clair opaque, **moulé sur une face**.
 Arrière plat irrégulier.
 Pièce complète. H. 2,5 cm; L 3 cm.
 Provenance inconnue.
 Département des AE. Collection A. Fould. Achat, 1860.
 Bibliographie: inédit.



Kat. Nr. 407, S. 277
 Amulette en forme de faucon [Falke]
 E 2229 N 4843 AF 2697
 Époque hellénistique.
 Production égyptienne.
 Verre blanc opaque, **moulé sur une face**. Arrière plat.
 Pièce complète. H. 2,3 cm; L 2,1 cm.
 Provenance: Égypte.
 Département des AE. Collection A.-B. Clot-Bey. Achat, 1852.
 Bibliographie: inédit.



Kat. Nr. 408, S. 277
 Amulette en forme de faucon à tête de bélier
 [Falke mit Widderkopf]
 N 3556
 Époque hellénistique.
 Production égyptienne.
 Verre bleu moyen, **moulé sur une face et incisé** (?).
 Arrière plat irrégulier.
 Pièce complète. H. 4,2 cm; L. 3,6 cm.
 Provenance: Égypte.
 Département des AE. Collection H. Salt. Achat, 1826.
 Bibliographie: inédit.

Animal composé d'une tête de bélier et d'un corps d'oiseau aux ailes repliées debout sur une base rectangulaire, tourné vers la gauche. **Les détails des plumes des ailes sont moulés**, les tirets sur les pattes et le décor de la base rectangulaire pourraient être incisés.



Kat. Nr. 411, S. 277
 Amulette en forme de chacal [Schakal]
 E 2228 AF 2671
 Époque hellénistique.
 Production égyptienne.
 Verre bleu clair opaque, **moulé sur une face**. Arrière plat.
 Pièce complète. H. 1,8 cm; L. 2,3 cm.
 Provenance: Égypte.
 Département des AE. Collection A-B. Clot-Bey. Achat 1852.
 Bibliographie: inédit.



Kat. Nr. 442, S. 287
 Amulette en forme de barque-henou
 E 2252 N 4680
 Époque hellénistique.
 Production égyptienne.
 Verre rouge, **moulé sur une face**. Arrière plat.
 Pièce incomplète. H. 2,4 cm; L. 3,8 cm.
 Provenance: Égypte.
 Département des AE. Collection A-B. Clot-Bey. Achat, 1852.
 Bibliographie: inédit.



Kat. Nr. 436, S. 285
 Kat. Nr. 437, S. 285
 Amulette en forme du reliquaire d'Abydos
 E 6056 / E 2260 N 4687
 Époque hellénistique.
 Production égyptienne.
 Verre vert émeraude translucide, **moulé sur une face**.
 Arrière plat.
 Pièce complète. H. 3,3 cm; L. 1,4 cm.
 Verre bleu foncé d'apparence noire, **moulé sur une face**.
 Arrière plat.
 Pièce complète. H. 3,5 cm; L. 1,4 cm.
 Provenance inconnue / Égypte.
 Département des AE. Collection Rousset-Bey. Achat, 1868.
 Bibliographie: inédit.
 Département des AE. Collection A-B. Clot-Bey. Achat, 1852.
 Bibliographie: inédit.



Kat. Nr. 441, S. 287
 Amulette en forme de barque avec le défunt momifié
 E 3572
 Époque hellénistique.
 Production égyptienne.
 Verre bleu clair opaque, **moulé sur une face**. Arrière plat.
 Pièce complète. H. 1,8 cm; L. 3,5 cm.
 Provenance inconnue. [Herkunft unbekannt]
 Département des AE. Collection A. Fould. Achat, 1860.
 Bibliographie: Canberra 2006-2007, p. 46, n° 49; Paris, 2009a,
 p. 144-145, n° 111-17.



Kat. Nr. 569, S. 347
 Poids-étalon pour semmissis [Gewicht ???]
 inscription grecque EPI THEODOTOU EPARCH(OU)
 [Sous l'éparchie de Théodotos]
 MND 904
 Début VIe siècle.
 Production de Méditerranée orientale.
 Verre incolore verdâtre, décor **estampé**.
 Pièce complète, verre irisé. D. 2,4 cm; poids 2,38 g.
 Provenance: Homs. [Persien]
 Département des AGER. Envoi R.P. S. Ronzevalle, 1910.
 Bibliographie: inédit.



Kat. Nr. 571, S. 347
 Poids-étalon pour solidus [Gewicht für eine Solidus-Münze]
 inscription grecque ZIMARCHOU ENDOX(OTATOU)
 [Sous l'éparchie de Zëmarchos le très glorieux]
 MNC 1944
 Milieu VIe siècle.
 Production de Méditerranée orientale.
 Verre incolore jaunâtre et brun, décor **estampé**.
 Pièce complète. D. 2,4 cm; poids 4,4 g.
 Provenance: Syrie ou Égypte.
 Département des AGER Don A Sorlin Dorigny, 1895.
 Bibliographie: Schlumberger, 1895, p. 63-64, n° 3.



Kat. Nr. 570, S. 347
 Poids-étalon pour solidus [Gewicht für eine Solidus-Münze]
 Monogramme cruciforme qui se déchiffre en IOULIANOU
 [de Ioulianos]
 MNC 1943
 Milieu VIe siècle.
 Production de Méditerranée orientale.
 Verre incolore brunâtre et jaune-vert, décor **estampé**.
 Pièce complète. D. 2,4; poids 4,07 g.
 Provenance: Syrie ou Égypte.
 Département des AGER. Don A. Sorlin Dorigny, 1895.
 Bibliographie: SCHLUMBERGER, 1895, p. 70, n° 22.



Kat. Nr. 572, S. 347
 Poids-étalon pour solidus [Gewicht für eine Solidus-Münze]
 inscription grecque EPI THEOD(OROU EPARCHO)U
 [Sous l'éparchie de Théodoros]
 MNC 1942
 Début VIIe siècle.
 Production de Méditerranée orientale.
 Verre incolore verdâtre, décor **estampé**.
 Pièce complète, verre altéré sur le côté droit du buste.
 D. 2,4, poids 3,66 g.
 Provenance: Syrie ou Égypte.
 Département des AGER. Don A. Sorlin Dorigny, 1895.
 Bibliographie: Schlumberger, 1895, p. 66, n° 9.



Kat. Nr. 595, S. 375 →

Élément **moulé** en forme de torse

AF 13207

III^e siècle av. J.-C.

Production égyptienne.

Verre bleu foncé, **moulé**. Le bras [Arm] est **moulé** en fort relief par rapport au torse ... Arrière plat, pourtour du torse taillé à la verticale ou bien biseauté pour insérer la pièce plus facilement dans son support.

Pièce complète. H. 5,5 cm; L. 5 cm; ép. 0,9 cm.

Provenance inconnue. [Herkunft unbekannt]

Département des AE. Ancien fonds.

Bibliographie: inédit.



Kat. Nr. 591, S. 375

Élément **moulé** en forme de tête

E 15007

III^e siècle av. J.-C.

Production égyptienne.

Verre de couleur inconnue, probablement bleu clair, recouvert d'une couche d'altération vert clair, **moulé**.

Les traits du **visage sont moulés**, le nez est pointu et le sourcil est **incisé**. L'arrière est plat et lisse et les côtés verticaux.

Pièce complète. H. 2 cm; L 1,3 cm.

Provenance: Tanis. [Ägypten]

Département des AE. Fouilles P. Montet.

Entré par partage en 1935.

Bibliographie: inédit.



Kat. Nr. 655, S. 399

Médaille **moulé** [Medusa]

E 30490

I^{er} siècle apr. J.-C.

Production italienne.

Verre bleu clair, **moulage** de très bonne qualité. Arrière plat.

Pièce incomplète, brisée dans la partie inférieure du visage.

D. 1,3 cm; ép. 0,3 cm.

Provenance inconnue. [Herkunft unbekannt]

Département des AE. Transfert du musée Guimet en 1981.

Bibliographie: inédit.



Kat. Nr. 656, S. 399
 Médaille **moulé** [Medusa]
 E 30491
 1er siècle apr. J.-C.
 Production italienne.
 Verre **moulé**, marron. Arrière plat.
 Pièce incomplète. D. 2,6 cm; ép. 0,5 cm.
 Provenance inconnue. [Herkunft unbekannt]
 Département des AE. Transfert du musée Guimet en 1981.
 Bibliographie: inédit.



Kat. Nr. 657, S. 399
 Médaille **moulé** [Medusa]
 S 2534
 1er siècle apr. J.-C. ?
 Production italienne.
 Verre incolore, **moulé**. Arrière plat ...
 Pièce incomplète. H. 2,5; L. 2.
 Provenance inconnue.
 Département des AGER. Ancien fonds.
 Bibliographie: inédit.



Kat. Nr. 658, S. 399
 Médaille **moulé** ou phalère ?
 S 2465
 1er siècle apr. J.-C.
 Production italienne.
 Verre bleu clair opaque, **moulé**. Arrière avec traces marron.
 Pièce complète déformée, verre altéré. D. 3,5; ép. 0,3.
 Provenance inconnue.
 Département des AGER. Ancien fonds.
 Bibliographie: inédit.



Kat. Nr. 660, S. 400
 Fragment d'un médaillon à deux couches de verre [Medusa]
 S 6300
 1er siècle apr. J.-C.
 Production italienne.
 Verre bleu foncé recouvert d'une couche de verre bleu clair opaque, **moulé**. Arrière plat bleu foncé.
 Pièce incomplète. D. c. 4,5 cm; ép. 0,4 cm.
 Provenance: Italie.
 Département des AGER. Collection Campana, 1863.
 Bibliographie: inédit.



Kat. Nr. 662, S. 400
 Fragment de grand médaillon **moulé** [Medusa]
 S 2438
 I^{er} siècle apr..I.-C.
 Production italienne.
 Verre blanc, **moulé**. Arrière très irrégulier marqué par des empreintes d'outils.
 Pièce incomplète, restaurée. D. 18 cm; ép. 2,2 cm.
 Provenance inconnue. [Herkunft unbekannt]
 Département des AGER. Ancien fonds.
 Bibliographie: inédit.



Kat. Nr. 667, S. 402
 Fragment de plaque **moulée** à deux couches de verre [Érotos]
 S 2436
 I^{er} siècle apr. J.-C.
 Production italienne.
 Verre bleu foncé translucide recouvert d'une couche bleu clair opaque, **moulé**. Arrière plat bleu foncé translucide, côtés originaux droits.
 Pièce incomplète. H. 5,2; Long. conservée 7; ép. 0,6.
 Provenance: Italie.
 Département des AGER. Collection Campana, 1863.
 Bibliographie: Cataloghi Campana, 1858, p. 343, n° 324.



Kat. Nr. 668, S. 402
 Fragment de plaque **moulée** à deux couches de verre
 ED 1711 N 5258
 I^{er} siècle apr. J.-C.
 Production italienne.
 Verre bleu foncé recouvert d'une couche de verre blanc opaque, **moulé**. Arrière bleu foncé plat.
 Pièce incomplète. Dim. 6,5 sur 4 cm; ép. 0,5 cm.
 Provenance: Italie ?
 Département des AGER. Collection E. Durand, 1825.
 Bibliographie: inédit.



Siehe unter anderem auch:

- PK 1999-2 Charleston, SG, Erstes Milchglas aus Venedig; Auszug aus „Masterpieces of Glass“
- PK 2000-2 **SG, Eine Polemik: Köpfe von Pharaonen und Cäsaren aus Glas, gegossen, geschmolzen, gepresst, gedrückt, überfangen und dann geschnitten, geschliffen, poliert?**
- PK 2000-2 **SG, Literatur-Angaben zu den Artikeln über antikes Glas (Stand 2000)**
- PK 2000-3 Lierke, Ein paar Randnotizen zum Ausflug ins Altertum; Nachtrag zu PK 2000-2
- PK 2001-3 **Lierke, Mit 'Versuch und Irrtum' durch die Geschichte der antiken Glastechnologie**
- PK 2001-5 Lierke, Ägyptisches Glas aus Amarna; Nachtrag zu PK 2001-3
- PK 2002-3 **Lierke, Edles Pressglas - ein Irrtum wird geklärt**
- PK 2004-1 SG, Zum Abdruck von Gernot H. Merker, Gefurcht, geschunden und geschöpft, und Rosemarie Lierke, Über Diatrete und andere geschliffene antike Gläser - Spurensuche ...
- PK 2004-1 Merker, Gefurcht, geschunden und geschöpft
- PK 2004-1 **Lierke, Erwiderung auf Gernot H. Merker**
- PK 2004-1 **Lierke, Über Diatrete und andere geschliffene antike Gläser - Spurensuche und Folgerungen**
- PK 2005-4 **SG, Lierke, Die Hedwigsbecher - Das normannisch-sizilische Erbe der staufischen Kaiser. Ein neues Buch zur Glasgeschichte**
-
- PK 2000-5 **SG, Form-geblasenes Glas (Schale Ennion, 1 Jhdt. n.Chr.)**
- PK 2001-3 **SG, Rosetten und Glasperlen aus dem minoischen Kreta**
- PK 2001-5 SG, Türkis-opake Schale aus **Chorasan** - geschliffen oder gepresst?
- PK 2001-5 SG, Mit einem Stichel gravierte spätrömische Schale aus Augsburg
- PK 2002-2 **SG, Kamen die ägyptischen Glasmacher der Amarna-Zeit aus Mitanni?**
- PK 2002-3 **SG, Zur Herstellung der achaemenidischen Schalen aus Glas: „Cast and Cut?“**
Literaturangaben zu antikem Glas (Stand 2002)
- PK 2002-3 Seipel, Achaemenidische Schale aus Glas im Glas- und Keramik-Museum Teheran
- PK 2002-3 Stern, Achaemenidische Glasschale im Inventar des Parthenon in Athen
- PK 2002-3 Triantafyllidis, Funde zur Herstellung von Glas im klassischen & hellenistischen Rhodos
- PK 2002-3 Makharadze & Saginashvili, Eine achaemenidische Glasschale aus Sairkhe, Georgien
- PK 2002-3 Stiegemann u.a., Glasfunde (formgeblasen und gepresst) aus byzantinischem Herrschaftsbereich (Auszug aus Wamser 1998 und Stiegemann 2001) (**Glasgewichte**)
- PK 2002-3 Wamser u.a., Zwei geschliffene römische Glasschalen aus dem 4. Jhdt., gefunden in Bayern (Auszug aus Wamser 1998)
- PK 2003-1 SG, Eine in einer Hohlform geprägte Schale aus Quarzkeramik aus dem Iran (**Chorasan**)
- PK 2003-1 SG, Türkis und Azur. **Quarzkeramik** im Orient und Okzident (**Chorasan**)
Ausstellungskatalog Kassel 1999 von Ralf Busz und Peter Gercke (Hrsg.)
- PK 2003-4 SG, Beispiele für geschliffenes islamisches Glas 9. - 10. Jhdt. - Auszug aus Carboni, Glass from Islamic Lands, Al-Sabah Collection Kuwait National Museum, London 2001
- PK 2003-2 Carboni, Verwendung von Glas als Dekoration in der Architektur der islamischen Welt
- PK 2003-4 Carboni, Drei Medaillons mit eingepressten Motiven und Inschriften - Islamisches Glas
- PK 2003-4 Whitehouse, Zwei Formen aus Metall für form-geblasenes Islamisches Glas
[Molds for Mold Blown Glass]
- PK 2004-3 SG, Ausstellung „Nobiles Officinae“, Kunsthandwerk am Königshof der Normannen und Staufer in Sizilien im 12. und 13. Jhdt., Wien 2004
- PK 2006-3 Ein interessantes Buch: Whitehouse, Sasanian and Post-Sasanian Glass
in the Corning Museum of Glass, Corning 2005
- PK 2006-3 **SG, Andenken-Plaketten an den Säulenheiligen Simeon Stylites in Syrien aus Pressglas**
- PK 2007-3 Barovier Mentasti, Carboni, Emailliertes Glas zwischen dem Östlichen Mittelmeer und Venedig (**Schale Chorasan**)
- PK 2007-3 Verità, Einfluss der Islamischen Tradition auf Chemie und Technologie
von Glas aus Venedig
- PK 2008-3 SG, Ein interessantes Buch: Jonathan M. Bloom, Arts of the City Victorious -
Islamic Art and Architecture in Fatimid North Africa and Egypt
- PK 2009-1 SG, Opa-farbiger, marmorierter, unvollendeter Diatretbecher?
aus einer römischen Nekropole in Rumänien, 4. Jhdt. n.Chr.
- PK 2009-1 **Othman, Die Techniken der Glasherstellung in Syrien in byzantinischer Zeit
und ihre Entwicklungsphasen (mit Literaturangaben)**
- PK 2009-1 Thiel, SG, Diatretbecher - „in mehreren Arbeitsschritten gepresst und nachgeschliffen“
- PK 2009-3 **SG, Antike, römisch / syrische Gläser aus dem Schatz von Begram,
Afghanistan - les trésors retrouvés - Collections du musée national de Kaboul
Ausstellung im Musée national des Arts asiatiques - Guimet, Paris, 2006-2007**



- PK 2009-3 SG, Menninger, Untersuchungen zu den Gläsern und Gipsabgüssen aus dem Fund von Begram (Afghanistan), Würzburg 1996
- PK 2009-3 SG, Ein wichtiges Buch: Kerksenbrock-Krosigk & andere Ausstellungskatalog „Glass of the Alchemists“, Corning Museum of Glass 2008
- PK 2009-4 Nicholson, Brilliant Things for Akhenaten - The Production of Glass, Vitreous Materials and Pottery at Amarna Site O45.1 (Auszug)
- PK 2010-1 Lierke, Die Facettenschliffbecher und die so genannten frühen „Hochschnitt“-Gläser Intaglio und Relief - Schleifen und Pressen bei den Römern
- PK 2010-1 SG, Bonhams Auction House Uncovers Rare Imperial Roman Glass Vase
- PK 2011-1 Tassinari, Beobachtungen über die Herstellung von Glaspasten im 18. Jahrhundert und im Fall von Venedig (Journal of Glass Studies 52 - 2010)
- PK 2011-1 SG, Geschliffene Glasschale mit Szenen aus dem Alten und Neuen Testament

Siehe auch: www.rosemarie-lierke.de mit vielen Artikeln, Bildern und Hinweisen

- PK 2009-4 SG, Ein wichtiges Buch: Lierke, Die nicht-geblasenen antiken Glasgefäße ... Deutsche Glastechnische Gesellschaft, 2009
- Lierke Auf den Spuren der Amphora [Berlin], in: Restaurierung und Archäologie Verlag des Römisch Germanischen Zentralmuseums Mainz 2, 2009, S. 67-80
-

www.pressglas-korrespondenz.de/aktuelles/pdf/pk-2009-4w-sg-lierke-glasgeschichte-2009.pdf

www.rosemarie-lierke.de mit vielen Artikeln und Abbildungen

www.rosemarie-lierke.de/Kameoglas/kameoglas.html

www.rosemarie-lierke.de/English/Cameo_glass/cameo_glass.html