



Abb. 2011-2/062

Schalen Weintrauben und Weinblätter, rosa Pressglas, H 7 cm, D 23 cm, H 3 cm, D 12 cm, H 5,5 cm, D 9 cm
 Sammlung Hott, vgl. Abb. 2005-2/375, Sammlung Geiselberger PG-445
 vgl. MB Sächsische Glasfabrik AG, Radeberg, vor 1897, Tafel 20, Teller Nr. 142

Wilfried Hott, SG

März 2011

Service Weintrauben und Weinblätter, Sächsische Glasfabrik AG, Radeberg

Guten Tag Herr Geiselberger,

im Anhang finden Sie ein hübsches Trio. Die 3 Schalen stammen aus meinem Elternhaus, wahrscheinlich waren es **Geschenke zur Hochzeit im Jahr 1937**. Das „Rosa“ ist wirklich wie auf der Aufnahme. Die Schale ist 7 cm hoch, hat einen Durchmesser von 23 cm, am Fuß sind es 9 cm. Die kleine Schale ist 5,5 cm hoch, hat oben einen D von 9 cm und unten von 4,5 cm. Das Tellerchen ist eines von 6, ist 3 cm hoch, hat oben einen D von 12 cm und unten von 9 cm.



Abb. 2011-2/063
 Schalen Weintrauben und Weinblätter
 rosa Pressglas, H 7 cm, D 23 cm, H 3 cm, D 12 cm, H 5,5 cm,
 D 9 cm
 Sammlung Hott
 vgl. MB Sächsische Glasfabrik AG, Radeberg, vor 1897
 Tafel 20, Teller Nr. 142



Die beiden Milchkönnchen sind fast identisch, beide sind 8,5 cm hoch, im Fußdurchmesser hat blau die Nase mit 5 cm gegen 4 cm vorn, auch der Henkelansatz ist unterschiedlich.

Abb. 2011-2/064
 Milchkönnchen Weintrauben und Weinblätter
 rosa und blaues Pressglas, H 8,5 cm, D Fuß 4 cm bzw. 5 cm
 Sammlung Hott
 vgl. MB Sächsische Glasfabrik AG, Radeberg, vor 1897,
 Tafel 20, Teller Nr. 142



Die **Dekore der drei Fußschalen sind absolut identisch**, die Formnähte schneiden immer Ranken oder Beeren an der gleichen Stelle. Schale 1 hat eine Höhe von 13 cm, Schale 2 ist 11,5 cm hoch und Schale 3 ist 10 cm hoch. Die oberen Durchmesser: 12 cm, 10 cm und 8 cm. Fuß-Durchmesser: 8 cm, 6,5 cm und 6,8 cm. Die Glasmasse ist klar. Die Einzelfotos zeigen das große Glas. Die 4 ersten Fotos zeigen das mittlere Glas, die restlichen das kleine Glas. Bei Bild 4 und 5 sieht man ganz deutlich die Naht, auf der jeweils die Beere sitzt.



Abb. 2011-2/065
Fußschalen Weintrauben und Weinblätter
farbloses Pressglas, H 13 cm, D 12 cm
H 11,5 cm, D 10 cm, H 10 cm, D 8 cm
Sammlung Hott
vgl. Abb. 2005-2/372, Sammlung Geiselberger PG-364
vgl. MB Sächsische Glasfabrik AG, Radeberg, vor 1897,
Tafel 20, Teller Nr. 142



Abb. 2011-2/066
 Fußschalen Weintrauben und Weinblätter
 farbloses Pressglas, H 13 cm, D 12 cm
 H 11,5 cm, D 10 cm, H 10 cm, D 8 cm
 Sammlung Hott
 vgl. Abb. 2005-2/372, Sammlung Geiselberger PG-364
 vgl. MB Sächsische Glasfabrik AG, Radeberg, vor 1897,
 Tafel 20, Teller Nr. 142



Becher 1 ist 12,5 cm hoch, Durchmesser oben 7,5 cm, Fuß-Durchmesser 7 cm. Auch der Fuß ist dekoriert! Becher 2 ist 12 cm hoch, beide Durchmesser betragen 6 cm.

Diese Becher glänzen mit einem Stranding. Der Henkelbecher ist 10,5 cm hoch, der Durchmesser oben hat 6 cm, der unten 6,5 cm. Becher 2 ist auch 10,5 cm hoch, oberer Durchmesser 6 cm, unten 4,8 cm.

Becher 3 ist wirklich „lütt“ [klein], er ist nur 9 cm hoch, D oben 5 cm, D unten 3 cm. Eben sehe ich mir den Boden an, da taucht eine **Krone mit 5 Zacken** auf! Das Bildchen muss ich noch hinter her schicken. Es half nur die stützende Hand, um die Krone zur Geltung zu bringen.

Hoffentlich habe ich Sie mit dem Bild-Material nicht erschlagen! Es kommen nämlich noch typische Dinge aus den Dreißiger Jahren hinterher.

Nun ist es aber genug! Wilfried Hott grüßt ganz herzlich aus seinem „Glasladen“.

Mit freundlichen Grüßen,
 Wilfried Hott



Abb. 2011-2/067
Fußbecher Weintrauben und Weinblätter
farbloses Pressglas, H 12 cm, D 7,5 cm, H 12,5 cm, D 6 cm
Sammlung Hott
vgl. MB Sächsische Glasfabrik AG, Radeberg, vor 1897,
Tafel 20, Teller Nr. 142

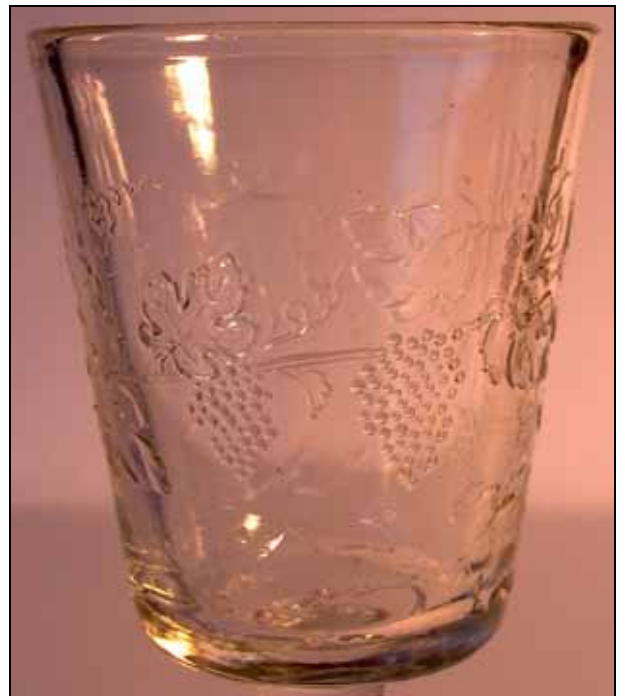


Abb. 2011-2/068
 Henkelbecher Weintrauben und Weinblätter
 farbloses Pressglas, H 10,5 cm, D 6 cm
 Sammlung Hott
 vgl. MB Sächsische Glasfabrik AG, Radeberg, vor 1897,
 Tafel 20, Teller Nr. 142



Abb. 2011-2/069
 Becher Weintrauben und Weinblätter
 farbloses Pressglas, H 10,5 cm, D 6 cm
 Sammlung Hott
 vgl. MB Sächsische Glasfabrik AG, Radeberg, vor 1897,
 Tafel 20, Teller Nr. 142



Abb. 2011-2/070 (Maßstab ca. 150 %)
 Schnapsbecher Weintrauben und Weinblätter
 farbloses Pressglas, H 9 cm, D 5 cm, D Fuß 3 cm
 Sammlung Hott
 im Boden eingepresste Marke „Krone mit 5 Zacken“
 vgl. MB Sächsische Glasfabrik AG, Radeberg, vor 1897,
 Tafel 20, Teller Nr. 142



PK 2011-2, SG: Die im Schnapsbecher eingepresste Marke „Krone mit 5 Zacken“ gibt wieder Rätsel auf: sie sieht sehr „früh“ aus und entspricht nicht der „Krone mit SG“, die ab 1896 die Marke der **Sächs. Glasfabrik AG, Radeberg**, war. Ein ähnliche Marke - aber mit 9 Zacken und einem breiten Stirnreif - hatten 1934 die **Gräflisch von Arnim^{schen} Glaswerke**, Jemnitz b. Muskau O/L. Kronen mit „Perlen“ auf den Zacken waren für Grafen bzw. Barone / Freiherrn, mit 9 bzw. 7 Zacken und einem Reif, in Württemberg und Bayern 5 Zacken. Diese „**Rangkronen**“ galten Europa-weit. Eine Krone mit 5 Zacken ist also eine Fantasie-Krone - wie die Krone der Sächs. Glasfabrik Radeberg.

Sehr **ähnliche Becher mit Weintrauben und Weinblätter**n findet man auch in **MB Walther 1904**, Tafel 3, Nr. 61 und Nr. 81. In diesem Musterbuch findet man auch Henkelbecher Tafel 4, Nr. 105 und 116, sowie Fußbecher Tafel 5, Nr. 134.

Den **Schnapsbecher** habe ich auch schon in einem anderen Musterbuch gesehen, ich finde ihn aber nicht mehr ...

PK 2005-2, SG: Mit dem Musterbuch Pressglas Sächsische Glasfabrik Radeberg, vor 1897, das Herr Mauerhoff gefunden hat, kann mindestens die **naturalistische Form** des Musters mit den Weintrauben, -ranken und blättern endlich zugeordnet werden. Dass dieses

Muster aus der Sächsischen Glasfabrik Radeberg kommt, war auch schon durch Abbildungen in den **Musterbüchern Boehringers 1927/1928 und 1930** wahrscheinlich geworden.

Abb. 2005-2/371
 Käseglocke mit Weintrauben, -ranken und blättern
 farbloses Pressglas, H 12,1 cm, D 14,1 cm
 Sammlung Geiselberger PG-566
 s. MB Boehringers 1928, Tafel 4, Diverses
 s. MB Boehringers 1930, Tafel 4, Diverses
PK 2004-1, SG: Hersteller unbekannt, vermutlich Brockwitz,
 Fenne oder Walther
s. MB SG Radeberg vor 1897, Tafel 23, Butterdosen, Käseglocken, Nr. 166



Abb. 2005-2/372
 Fußschale mit Weintrauben, -ranken und blättern
 farbloses Pressglas, H 13,8 cm, D 13,5 cm
 Sammlung Geiselberger PG-364
 vgl. MB SG Radeberg vor 1897, Tafel 20, Teller Nr. 142



Es gibt aber neben der sehr naturalistischen Version dieses weit verbreiteten Musters auch eine **stilisierte Form**, die zwar bei der Darstellung von Trauben, Blättern und Ranken abweicht, aber das Prinzip dieses Mus-

ters beibehält, s. **MB VMG / Walther 1931, Tafel 124, Käseglocke Nr. 22078 bzw. Tafel 116b, Teller Nr. 22021**. Besonders auffällig ist, dass der Knauf der Käseglocken in beiden Versionen ebenfalls mit dem Muster bedeckt wurde. Ich nehme deshalb an, dass beide Versionen ursprünglich erstmals von der Sächsischen Glasfabrik Radeberg erzeugt wurden. Wahrscheinlich war die stilisierte Version der Vorläufer der naturalistischen Version.

Musterbuch VMG / Walther 1931, Tafel 124, Käseglocken, zeigt, dass auch nach dem Zusammenschluss mit August Walther und Söhnen, Teile des Musters weiter hergestellt wurden.

Abb. 2005-2/373 und Abb. 2005-2/374
 Teller mit Weintrauben, -ranken und blättern, tlw. Goldbronze
 farbloses Pressglas, D 20,4 cm bzw. D 14,5 cm
 Sammlung Geiselberger PG-632 und PG-559
 vgl. MB VMG / Walther 1931, Tafel 116b, Teller, Nr. 22021
nicht völlig identisch mit dem Muster in MB SG Radeberg vor 1897, Tafel 20, Teller Nr. 142



Abb. 2005-2/375
Schale mit Weintrauben, -ranken und blättern
rosa Pressglas, H 4 cm, D 11,9 cm
Sammlung Geiselberger PG-445
vgl. MB SG Radeberg vor 1897, Tafel 20, Teller Nr. 142



Abb. 2003-2-1/107 (Ausschnitt) und Abb. 2003-2-1/098 (Ausschnitt)
MB VMG / Walther 1931, Tafel 124, Käseglocken, Nr. 22078, Tafel 116b, Teller, Nr. 22021
Sammlung Mauerhoff

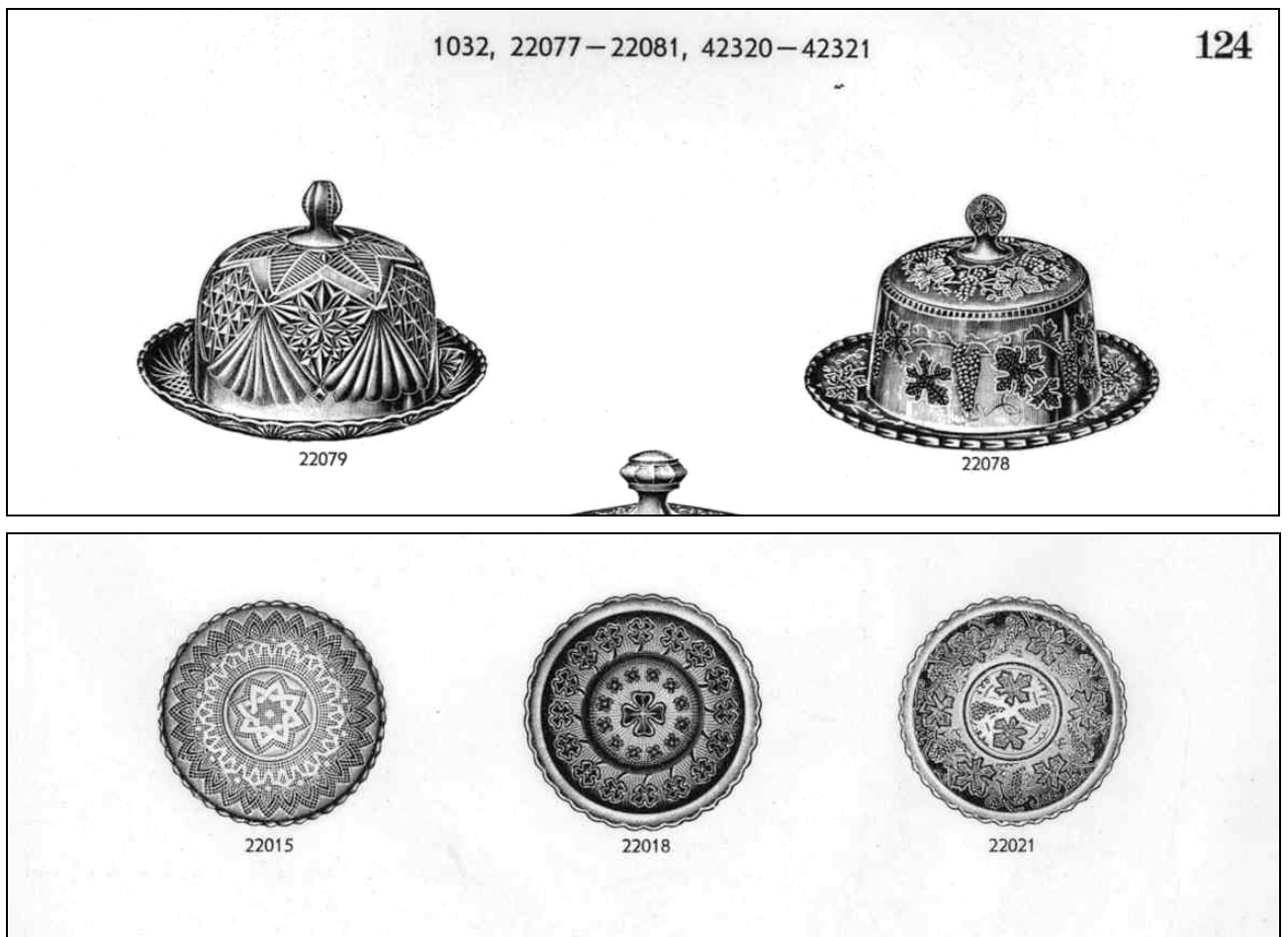


Abb. 2011-2/071
Milchkännchen Weintrauben und Weinblätter, rosa und blaues Pressglas, H 8,5 cm, D Fuß 4 cm bzw. 5 cm
Sammlung Hott
vgl. MB Sächsische Glasfabrik AG, Radeberg, vor 1897, Tafel 20, Teller Nr. 142



Abb. 2011-2/072
Fußschalen Weintrauben und Weinblätter, farbloses Pressglas, H 13 cm, D 12 cm, H 11,5 cm, D 10 cm, H 10 cm, D 8 cm
Sammlung Hott
vgl. MB Sächsische Glasfabrik AG, Radeberg, vor 1897, Tafel 20, Teller Nr. 142



Abb. 2005-2-03/016
MB SG Radeberg vor 1897, Tafel 20, Dessertteller
Sammlung Mauerhoff

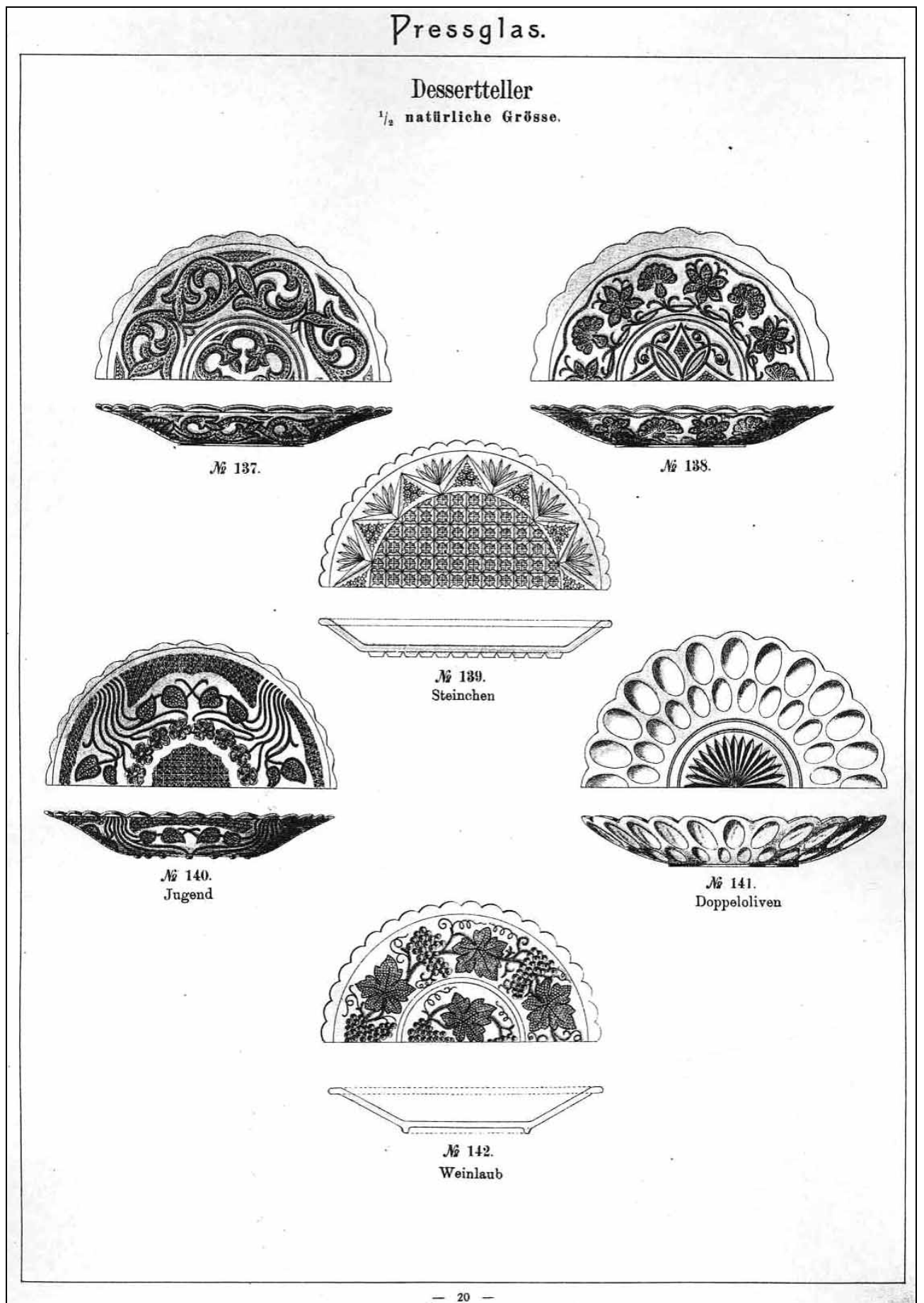


Abb. 2005-2-03/017
MB SG Radeberg vor 1897, Tafel 23, Butterdosen, Käseglocken
Sammlung Mauerhoff

Pressglas.

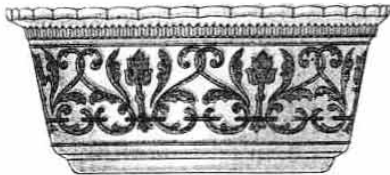
Butterdosen



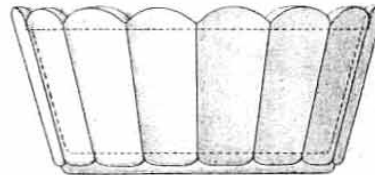
№ 161.



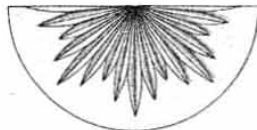
№ 162.



№ 163.



№ 164.



zum Montiren.



Käseglocken.



№ 165.



№ 166.

Siehe unter anderem auch:

- PK 2000-1 Mauerhoff, Die Geschichte der Radeberger Glashütten
 PK 2000-1 Mauerhoff, Pressglas aus Ottendorf-Okrilla, Radeberg und Schwegnitz
 PK 2000-1 Mauerhoff, Zeittafel der ehemaligen Glashütten in der Stadt Radeberg
 PK 2000-6 Mauerhoff, Historische Übersicht zum Glasformenbau in Radeberg
 PK 2000-6 Mauerhoff, Seit 1860 Glasformen aus Radeberg
 Gießerei und Glasformenbau GmbH Radeberg i. S.
 PK 2001-3 Mauerhoff, Sachsen Glas - Geschichte eines Firmennamens aus Ottendorf-Okrilla
 PK 2001-3 Mauerhoff, Glas-Industrie in Radeberg und Umgebung. Eine historische Übersicht
 PK 2001-3 Mauerhoff, Radeberger Glas-Industrie - Scheiben gab es mehr als genug
 Aufstieg und Niedergang der Radeberger Glas-Industrie
 PK 2002-5 Mauerhoff, Pressglas in Radeberg und ein Musterbuch aus Radeberg von 1890
 PK 2002-5 Mauerhoff, Pressglas in Radeberg, mit Abbildungen u. Anmerkungen
 PK 2002-5 Anhang 01, SG, Mauerhoff, Füßel, Pressglas-Preis-Courant Vereinigte Radeberger Glas-
 hütten Actiengesellschaft, Radeberg in Sachsen, um 1890
 PK 2003-2 Anhang 01, SG, Mauerhoff, Musterbuch Vereinigte Mitteldeutsche Glashütten (VMG) 1931
 (Pressglas) (Sächsische Glasfabrik Radeberg u. Aug. Walther & Söhne, Ottendorf-Okrilla)
 PK 2004-3 Anhang 08, SG, Neumann, Musterbuch Pressglas Sächsische Glasfabrik Radeberg 1928
 PK 2004-4 Mauerhoff, Ausstellung „Glas aus Radeberger Regionen“ - Schloss Klippenstein in Ra-
 deberg vom 04.12.2004 bis 27.02.2005
 PK 2005-1 Anhang 15, SG, Neumann, Musterbuch Pressglas Sächsische Glasfabrik Radeberg 1927
 PK 2005-2 Mauerhoff, SG, Muster mit Weintrauben und Weinblättern - endlich gefunden?
 Musterbuch Pressglas Sächsische Glasfabrik Radeberg, vor 1897
 PK 2005-2 Mauerhoff, SG, Pressglas der Sächsischen Glasfabrik AG, Radeberg, 1900 bis 1924
 PK 2005-2 Anhang 03, SG, Mauerhoff, Musterb. Pressglas Sächsische Glasfabrik Radeberg vor 1897
 PK 2002-1 Anhang 02, SG, Valentin, Musterb. Gebrüder Boehringers, Zuffenhausen-Stuttgart, 1930
 PK 2004-3 Anhang 02, SG, Valentin, Preisliste Pressglas Gebrüder Boehringers, Zuffenhausen-
 Stuttgart, 1927 u. 1928
 PK 2001-3 Becker, Zwischenbericht aus dem Patentamt: Warenzeichen von Glaswerken

Abb. 2005-2/369

Werbeanzeige der Sächsischen Glasfabrik AG, Abteilung Pressglas, Radeberg i./S., um 1900
 aus Broschüre „Radeberg in Wort und Bild“, 1906, Sammlung Mauerhoff

