

Abb. 2011-1/001

Karaffe mit S-förmig gezogenen stilisierten Blättern und Palmetten, mit Abriss, farbloses, form-geblasenes Glas, H 23,5 cm, D 9,5 cm  
Böhmen, Nová huť u Svoru, Bezirk Nový Bor, um 1850

vgl. AK České lisovane sklo, Zlín 1972, Kat.Nr. 56b, Abb.Nr. 14, und AK České sklo 1800-1860, Prag 1975, Kat.Nr. 182

Karaffindel mit Palmetten, Lilien und Muscheln, mit Abriss, kobalt-blaues, form-geblasenes Glas, H 19,4 cm, D 8 cm

Ferdinandstal / Staritsch, Eibiswald, um 1850, s. AK Altes steirisches Glas, Eibiswald 1978, Bildteil, Seite ohne Nr., Kat.Nr. 103

Karaffe mit Palmetten, Lilien und Muscheln, mit Abriss, kobalt-blaues, form-geblasenes Glas, H 26,3 cm, D 11 cm

Ferdinandstal / Staritsch, Eibiswald, um 1850, vgl. AK Altes steirisches Glas, Eibiswald 1978, Bildteil, Seite ohne Nr., Kat.Nr. 103  
Sammlung Stopfer

Eduard Stopfer

Januar 2011

## Steirisch oder böhmisch? Drei in eine Form fest geblasene Karaffen und weitere Gläser mit ähnlichen Mustern

Auf einem Flohmarkt entdeckte ich eine **große kobalt-blaue Flasche**. Der Dekor war stark reliefiert in eine dreiteilige Form fest geblasen. Sie hatte mich in ihren Bann gezogen. Hinter mir kam schon der nächste Interessent, blieb stehen und ging nicht weiter. Selbst die Standlerin war nicht erfreut darüber und nannte ihm auf Nachfrage einen höheren Preis. Immer wieder nahm ich die Flasche in die Hand und betrachtete sie. Der Händler von nebenan, ein Kenner steirischer Gläser, kam ebenfalls, drehte die Flasche in alle Richtungen und sah auch von oben hinein. Er stellte die Flasche wieder hin, sagte kein Wort und ging zu seinem Stand zurück. Letztlich konnte ich nicht anders, erwarb sie und meinte zum Nachbarstand gewandt, dass sie **böhmisch** sei, was er bestätigte. Zuhause angekommen, erinnerte ich mich an ein ebenfalls **kobalt-blaues Karaffindel mit gleichem Muster** und fand dieses im Ausstellungskatalog „**Altes steirisches Glas**“, Eibiswald 1978, im 2. Teil (Leihgeber Museum Joanneum, Graz).



Eduard Stopfer

Januar 2011

## Steirisch oder böhmisch? Drei in eine Form fest geblasene Karaffen und weitere Gläser mit ähnlichen Mustern

Abb. 2011-1/002  
 Karaffe mit Palmetten, Lilien und Muscheln, mit Abriss  
 kobalt-blaues, form-geblasenes Glas, H 26,3 cm, D 11 cm  
 Sammlung Stopfer  
 Ferdinandstal / Staritsch, Eibiswald, um 1850  
 vgl. AK Altes steirisches Glas, Eibiswald 1978, Bildteil  
 Seite ohne Nr., Kat.Nr. 103



**AK Altes steirisches Glas, Eibiswald 1978,  
 Kat.Nr. 103:**

„Flasche; blaues Glas, eiförmig mit geschweiftem Hals,  
 vier Reliefornamentbänder: oben Quer- dann Längsri-  
 len, auf der Schulter Palmetten zwischen Omegaform-  
 en, unten ähnliche Reihe breiter ausgeführt, darunter  
 Lilien und Muscheln, auch im Boden Rosette. Drei Form-  
 nähte. Höhe 19,5 cm. **Eibiswald zugeschrieben um 1850.**  
 Erworben am Grazer Andrämarkt, 1919. Inv.Nr. 20294“



Im Ausstellungskatalog „**Glas des Historismus**“ vom Landesmuseum Joanneum, Graz **1985**, S. 31, Nr. 97, schreibt Inge **Woisetschläger**:

„Flasche. Kobaltblaues Glas, In Form mit Relief geblasen. **Eibiswald (Staritsch?) nach 1850**“.

Abb. 2011-1/003

Karaffe mit Palmetten, Lilien und Muscheln, mit Abriss kobalt-blaues, form-geblasenes Glas, H 26,3 cm, D 11 cm  
Sammlung Stopfer

Ferdinandstal / Staritsch, Eibiswald, um 1850

vgl. AK Altes steirisches Glas, Eibiswald 1978, Bildteil Seite ohne Nr., Kat.Nr. 103



Auf der ersten Umschlagseite des Ausstellungskatalogs **Eibiswald 1978** und unter der **Kat.Nr. 72** ist eine **Tschuttera** [flache Schnapsflasche] mit **gleichem Muster** abgebildet. Dazu:

„Schnapsflasche, flach, sogenannte Tschuttera, mit Reliefverzierung und kurzem Hals. **Glashütte Ferdinandstal um 1820**. Höhe 19 cm“. Die Glashütte Ferdinandstal lag in der Katastralgemeinde Staritsch, Herrschaft Eibiswald.

Alle drei Flaschen - **Karaffe, Karaffindel und Tschuttera** - haben eine **Kerbe** im oberen Drittel des Flaschenkörpers, ca. auf Schulterhöhe. Darüber wiederholt sich der Dekor des Mantels in ähnlicher, verkleinerter Form. Weiters haben alle einen **Abriss**.



Abb. 2000-5/173  
Schnapsflasche, sog. „Tschuttera“ mit „Reliefverzierung“  
farbloses, form-geblasenes Glas, H 19 cm  
aus Eibiswald 1978, Abb. 72, Abb. auf dem Einband  
Glashütte Staritsch / Ferdinandsthal, Steiermark, um 1820

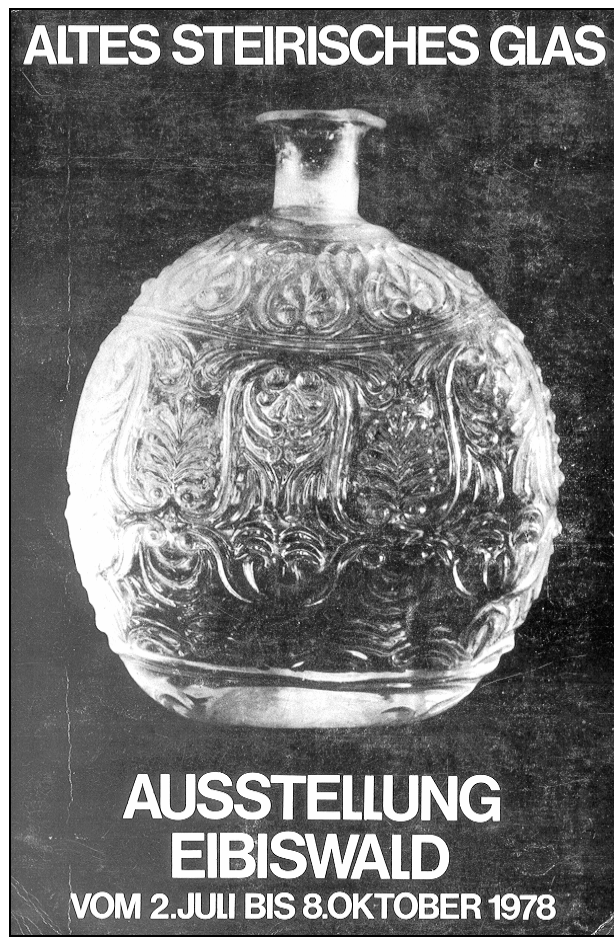


Abb. 2011-1/004  
Karaffindel mit Palmetten, Lilien und Muscheln, mit Abriss  
kobalt-blaues, form-geblasenes Glas, H 19,4 cm, D 8 cm  
Sammlung Stopfer  
Ferdinandsthal / Staritsch, Eibiswald, um 1850  
s. AK Altes steirisches Glas, Eibiswald 1978, Bildteil  
Seite ohne Nr., Kat.Nr. 103



Die **folgenden drei Objekte mit vergleichbarem Dekor sind hingegen böhmisch**. Der Mantel einer **farblo-**  
**sen Karaffe** hat im oberen Teil ein ähnliches Muster wie die große steirische Flasche. Im unteren Teil hat sie  
eine baldachin-artige, senkrechte Riffelung. Die Boden-  
rosette ist anders gestaltet als bei den steirischen, in der  
Mitte ein **Abriss**.

→→

Abb. 2011-1/005  
 Karaffindel mit Palmetten, Lilien und Muscheln, mit Abriss  
 kobalt-blaues, form-geblasenes Glas, H 19,4 cm, D 8 cm  
 Sammlung Stopfer  
 Ferdinandstal / Staritsch, Eibiswald, um 1850  
 s. AK Altes steirisches Glas, Eibiswald 1978, Bildteil  
 Seite ohne Nr., Kat.Nr. 103



Abb. 2011-1/006  
 Karaffe mit S-förmig gezogenen Blättern, Palmetten, mit Abriss  
 farbloses, form-geblasenes Glas, H 23,5 cm, D 9,5 cm  
 Sammlung Stopfer  
 Nový Bor, Böhmen, oder Milovy, Mähren, um 1850  
 vgl. AK České lisovane sklo, Zlín 1972, Kat.Nr. 56b, Abb.Nr. 14  
 vgl. AK České sklo 1800-1860, Prag 1975, Kat.Nr. 182



Ein **kobalt-blauer Becher** mit **Palmetten-Dekor** wurde im Ausstellungskatalog „**České lisovane sklo**“, Gottwaldov / **Zlín 1972**, unter **Kat.Nr. 56a** von Alena **Adlerová** beschrieben: „Becher press-geblasen, Dekor Palmetten ... Hintergrund gekerbt, H 11,2 cm, **Velké Losiny, 1878** [SG: Groß Ullersdorf, Glasfabrik Schreiber].“

Abb. 2011-1/007

Becher mit S-förmig gezogen. Blättern, Palmetten, ohne Abriss kobalt-blaues, form-geblasenes Glas, H 10,9 cm, D 8,2 cm Sammlung Stopfer

Nový Bor, Böhmen, oder Milovy, Mähren, um 1850

vgl. AK České lisovane sklo, Zlín 1972, Kat.Nr. 56b, Abb.Nr. 14

vgl. AK České sklo 1800-1860, Prag 1975, Kat.Nr. 182



Im Ausstellungskatalog „**České Sklo 1800 - 1860**“, herausgegeben vom Prager Kunstgewerbemuseum 1975, wird dieser Becher ebenfalls abgebildet und von Jarmila **Brožová** der **Nova huť u Svoru** (Bezirk Nový Bor) **um 1850** zugeschrieben.



Ein weiteres **opak-hellblaues Gefäß**, vermutlich als Vase verwendet, hat wieder das gleiche Motiv. Die Ausstellung „Gebundene Strahlen“ (Juni 2006, Museum für Glas und Bijouterie in Jablonec nad Nisou) zeigte dieses Gefäß in gleicher Farbe und Größe mit einer Metallmontierung (als Feuerzeug oder Karbidlampe). Auch dieses Gefäß hat am oberen Rand (auf dem Bild nicht erkennbar) eine senkrechte Riffelung.

Abb. 2011-1/008

Vase (?) mit S-förmig gezog. Blättern, Palmetten, ohne Abriss opak-hellblaues, form-geblasenes Glas, H 17,8 cm, D 12 cm  
Sammlung Stopfer  
Böhmen, um 1880  
vgl. AK České lisovane sklo, Zlín 1972, Kat.Nr. 56b, Abb.Nr. 14  
vgl. AK České sklo 1800-1860, Prag 1975, Kat.Nr. 182



Becher und Vase(?) haben **keinen Abriss**. Bei beiden wurde der Überstand der aus der Form austretenden Glasmasse, die Kalotte, abgesprengt und der Rand verschliffen. Der strahlige Boden der Vase trägt in der Mitte zwar noch einen **Ansatz für das Heftisen**, wurde aber nicht mehr verwendet. Also schon eine **spätere Technik**. Daher nehme ich an, dass **Becher und Vase um 1880** produziert wurden.

Wenn die Datierungen der zitierten Kunsthistoriker einigermaßen stimmen, würde das bedeuten, dass dieses Muster auf Glas zuerst in der Steiermark und erst später in leicht veränderter Form in Böhmen verwendet wurde.

Adlerová 1972, Kat.Nr. 56b, Abb.Nr. 14  
Becher press-geblasen, Dekor Palmetten  
ähnlich Kat.Nr. 56a, H 9,5 cm  
VM Pardubice, 2.308  
**wohl Milovy, um 1880**



Abb. 2002-1/002

„In eine Reliefform geblasener Becher mit „erhabenen arabeskenhaften Verzierungen“, wie sie in Johann Meyrs Adolphshütte im Böhmerwald seit 1836 erzeugt wurden.“  
aus Spiegl 2001-1  
(SG: das Bild ist identisch mit České sklo 1800-1860, Abb. 182)



**AK Brožová, České sklo 1800-1860  
Kunstgewerbemuseum Prag 1975**

Kleiner Becher, klares / farbloses Glas, press-geblasen,  
H 108 mm  
[čiška, sklo čiré, lisofoukané]

Nová huť u Svoru [Neue Hütte bei Svor], Bezirk Nový Bor [Haida] oder Milovy im Böhmischem Mährischen Hochland [Českomoravská vysočina / vrchovina] nach 1850;  
gekauft 1975 in Antiquitätengeschäft in Prag. Inv.Nr. 76.629

Kleiner, zylinder-förmiger Becher [čička válcovitá], unten niedriges Band mit kleinen Walzen [nízký pás válečků]; auf dem Mantel ein Reliefdekor mit S-förmig gezogenen stilisierten Blätter und Palmetten; glatter Rand; auf dem Boden vierblättrige Rosette, ringsum am Rand [des Bodens] ein Kranz aus radialen kleinen Walzen, Nachbildung von Schliff [na plášti reliéfní dekor z esovitě stáčených stylizovaných listů a palmet; okraj hladký; na dně čtyřlístá rozeta, kolem v okraji věnec z radiálních válečků, napodobující brus].

Abb. 2005-1/127 (Maßstab ca. 100 %)

Kleiner Becher

farbloses Glas, pressgeblasen, H 108 mm

**Nová huť bei Svor** (Kreis Nový Bor / Haida) oder **Milovy**, Ceskomoravská vsočina [Böhmisch-Mährische Höhe] nach 1850

1975 in Antiquariat in Praha gekauft, Inv.Nr. 76 629

Ausst.-Katalog České sklo 1800-1860, Praha 1975, Abb. 182



Die ornamentale Verzierung des Bechers stimmt überein mit gezeichneten Vorbildern von Karaffen aus press-geblasenem Glas [návrhy karaf z lisofoukaného skla], auf Blatt Nr. 70, Muster Nr. 24-27, aus dem Musterbuch im Besitz von Wilhelm Palme, erhalten als

Fragment und angefügt an das Fragment des lithographischen Musterbuchs für Glas von J. Römisch aus dem Jahr 1832 (UPM / Kunstgewerbemuseum Prag, Inv.Nr. A-30.972); der Dekor des Bechers 76.629 stimmt auch überein mit dem Fragment eines Bechers aus schwarzem Hyalith [torzem nádoby z černého hyalitu] vom Gebiet der Neuen Hütte bei Svor [Nová huť u Svoru] (Glasmuseum Nový Bor); und stimmt auch überein mit einem press-geblasenen Glas der gleichen Form [lisofoukané sklo týchž forem] wie Inv.Nr. 76.629, hergestellt in einer Glashütte auf der Böhmischem-Mährischen Höhe [vyráběno ve sklárnách na Českomoravské vysočině] (Museum Polička [Politschka], Karaffe [karafa]; abgebildet in Jan Kapusta, Glashüttenwesen im Hochland [sklářství na horácku], Polička 1971, Seite 18); es wird überliefert, dass Formen zum Glaspressen aus Nordböhmen den Glashütten im Hochland ausgeliehen wurden [trazuje se, že formy na lisované sklo byly ze severních Čech zapůjčovány sklárnám na Vysočině].

Literatur: Adlerová u.a., České lisované sklo, Gottwaldov / Zlín 1972, Kat.Nr. 56, Abb. Nr. 14

#### Anmerkung SG:

**Polička** liegt am Westrand der Böhm.-Mähr. Höhe, ca. 20 km nordöstlich von **Milovy u Sněžné**

**Nová Huť u Svoru** = Neue (Glas)hütte bei Svor

Wikipedia DE / CZ: **Svor** / Röhrsdorf bei Zwickau, Gemeinde im Okres / Bezirk Česká Lípa / Böhmisches Leipa, Liberec / Reichenberg, **1873 wurde eine Glashütte eröffnet**.

Im Jahr **1750** erbaute der Glasmeister **Jan Václav Müller** der Glashütte **Falkenau** auf der neuen Wiese eine neue Glashütte, genannt **Neue Hütte** / Nová Huť. Nach seinem Tod wurde sie von seiner Witwe geführt, die dazu 11 Glasbläser an der Hand hatte. **1857** kam die Hütte in den Besitz der Herrschaft von Zákupy / Reichstadt, d.h. ab 1848 Alterssitz des abgedankten Kaisers Ferdinand I. von Habsburg, und **1875** ist sie vollständig erloschen. 1881 wurde ein Teil der Gebäude abgerissen und der Rest ist **1895** bei einem Brandanschlag niedergebrannt. [Gelnar, Michal, Ze sklárny Nová Huť. Bezděz, vlastivědný sborník Českolipsko / Heimatkundliches Sammelwerk, 2009, Nr. 18, S. 29] **1873** wurde die Glashütte Tereza gegründet. Die Lieferung von Brennholz für Huetten ist für manche Lokalbewohner zum Broterwerb geworden.





Abb. 2011-1/009

Heimatmuseum Polička, Glas von der Böhm.-Mähr. Höhe

aus <http://www.rodinnevylety.cz/kam-s-detmi/kam-na-vylet-s-detmi/centrum-bohuslava-martinu-v-policke>



**Literaturangaben:** (nach Jahr der Herausgabe; fett-blau: noch nicht gefunden)

**Kapusta, Jan, Sklářství na horácku [Glashüttenwesen im Hochland], Polička 1971**

**Brožová, Jarmila, Sklářny v oblasti Českomoravské vrchoviny [Glashüttenwesen im Gebiet der Böhm.-Mähr. Höhe], Ars Vitraria Nr. 3, Jablonec nad Nisou 1971, S. 42-61**

**o.V., Ausstellungskatalog Sklářství na Vysočině [Glasbläserei im Hochland], Jihlava [Iglau] 1972**

Roth, Paul W., Die Glaserzeugung in der Steiermark von den Anfängen bis 1913, Graz 1976

o.V., Altes Steirisches Glas, Ausstellungs-Katalog Eibiswald 1978  
(total vergriffen; mit GOOGLE 2 Angebote 2011-02)

Woisetschläger, Inge, Glas des Historismus. Vom Biedermeier bis zum Jugendstil 1850-1905,  
Aus den Beständen der Abteilung für Kunstgewerbe am Landesmuseum Joanneum, Heft 5, Graz 1985  
(total vergriffen; mit GOOGLE kein Angebot 2011-02)

Roth, Paul W., Hrsg., Glas und Kohle. Gebrauchsglas vom Mittelalter bis zur Biedermeierzeit, über den Jugendstil bis heute, Ausstellungs-Katalog Bärnwald 1988, Graz 1988

Spiegl, Walter, Glas ohne Grenzen - Sklo bez hranic, Symposium der Glasmuseen Frauenau und Sumavy 2001



Abb. 2011-1/010

Karaffe mit S-förmig gezogenen stilisierten Blättern und Palmetten, mit Abriss, farbloses, form-geblasenes Glas, H 23,5 cm, D 9,5 cm  
Böhmen, Nová huť u Svru, Bezirk Nový Bor, um 1850

vgl. AK České lisovane sklo, Zlín 1972, Kat.Nr. 56b, Abb.Nr. 14, und AK České sklo 1800-1860, Prag 1975, Kat.Nr. 182

Karaffindel mit Palmetten, Lilien und Muscheln, mit Abriss, kobalt-blaues, form-geblasenes Glas, H 19,4 cm, D 8 cm

Ferdinandstal / Staritsch, Eibiswald, um 1850, s. AK Altes steirisches Glas, Eibiswald 1978, Bildteil, Seite ohne Nr., Kat.Nr. 103

Karaffe mit Palmetten, Lilien und Muscheln, mit Abriss, kobalt-blaues, form-geblasenes Glas, H 26,3 cm, D 11 cm

Ferdinandstal / Staritsch, Eibiswald, um 1850, vgl. AK Altes steirisches Glas, Eibiswald 1978, Bildteil, Seite ohne Nr., Kat.Nr. 103  
Sammlung Stopfer



→→

Abb. 2011-1/011 (Maßstab ca. 50 %)

Ausstellungskatalog „Altes steirisches Glas“, Eibiswald 1978, „In die Form geblasene Reliefgläser um 1840-1860“, Bildteil ohne Seitenangabe, Kat.Nr. 105, 104, 103, 106, die Abbildung wurde auf das Doppelte vergrößert und bearbeitet



Siehe unter anderem auch:

- PK 1998-1 Billek, ... z.B. Händler-Geschichten von der Buchsbaum-Form
- PK 1998-1 SG, Buchsbaum arboreszens ...
- PK 1998-2 Schagemann, In (Holz-) Formen geblasene Gläser
- PK 1998-2 SG, Nachtrag: Holz als Material der Pressformen für Glas
- PK 1999-6 Brožová, Gläser mit eingeglasten Keramikpasten und Münzen der Neuwelter Glashütte; Auszug aus Höttl, Das Böhmisches Glas 1700 - 1950
- PK 2000-5 SG, Form-geblasenes Glas
- PK 2000-5 SG, Beispiele für form-geblasenes Glas aus Katalogen und Büchern u.a. Eibiswald 1978 und Woisetschläger 1985
- PK 2000-5 Billek, Nachtrag zu PK 2000-3 u. PK 2000-4, Form-geblasenes Glas
- PK 2000-5 Stopfer / Hosch, Nachtrag zu PK 2000-3 und PK 2000-4, Form-geblasenes Glas (Adlerová 1995 ..., Abb. 2000-5/198, Zuckerschale, Böhmen / Mähren, nach 1850)
- PK 2002-1 SG, Glasschliff und Pressglas in der ersten Hälfte des 19. Jahrhunderts  
In der Pressglas-Korrespondenz geht es doch nicht um Glasschliff! Oder doch? (Spiegel, Glas ohne Grenzen - Sklo bez hranic, Glasmuseen Frauenau und Sumavy 2001)
- PK 2002-2 SG, Wo lagen die ungarischen (und steirischen) Glaswerke?
- PK 2002-2 SG, Die „k. k. priv. Langerswalder Glasfabrik in Steyermarkt“ von Benedikt Vivat
- PK 2002-2 Juras, Auszug aus Juras 1997: Biedermeier-Glas in Kroatien [Bidermajersko Staklo u Hrvatskoj]
- PK 2002-4 Adlerová, SG, Ausstellung tschechisches Pressglas „Ceské lisované sklo“, Gottwaldov 1972 - Mit Abbildungen und Beispielen ergänztes Katalog-Verzeichnis Historisches gepresstes Glas (1810-1950) (Glashütten Böhmen.-Mähr. Höhe, z.B. Moravské Milovy ...)
- PK 2002-4 Klofáč, Pressglas aus der Glashütte Georgenthal der Grafen von Buquoy bzw. Stölzle
- PK 2002-4 SG, Glashütten und Glaswerke in der Slowakei, ehemals „Oberungarn“
- PK 2002-4 SG, Glasfabrik Groß Ullersdorf der Glashüttenwerke Josef Schreiber & Neffen, A.G., Wien (Velké Losiny)
- PK 2002-4 SG, Literaturangaben zu Pressglas und Glas aus Böhmen und Mähren
- PK 2002-5 Stopfer, Form-geblasenes Glas aus dem „Herzogthum Steyermark“



- PK 2002-5 Stopfer, Eine form-geblasene Fußschale - vier Füße (Adlerová 1995 ...)  
(Glashütten auf der Böhmisches-Mährischen Höhe, z.B. Moravské Milovy ...)
- PK 2002-5 Stopfer, Glas vom Pohorje-Gebirge in der Handwerks- und Gewerbesammlung des  
Regionalmuseum Maribor, Kulturhistorische Abteilung, Slowenien
- PK 2003-3 Viktora, Entwicklung der Glasindustrie in Mähren [Vývoj sklárství na Moravě]  
aus „Sklo a keramika“ [Glas und Keramik], II. Jahrgang, Nr. 5, Mai 1946
- PK 2004-1 Adler, Glashütten im Flussgebiet der Sázava  
aus Glasrevue 1980, Hefte 7/8, S. 23 ff.
- PK 2004-1 Panenková, Südböhmische Glasmacherkunst vom 14. - 20. Jahrhundert  
aus Glasrevue 1994, Heft 5, S. 22 ff.
- PK 2004-1 Anhang 19, Roth, Die Glaserzeugung in der Steiermark von den Anfängen bis 1913  
Modell der Geschichte eines Industriezweiges (Auszug), Graz 1976
- PK 2004-1 Anhang 19, Roth, Die Glaserzeugung in der Steiermark von den Anfängen bis 1913  
Modell der Geschichte eines Industriezweiges (Auszug), Graz 1976
- PK 2004-1 Anhang 20, Reich, Die Hohl- und Tafelglas-Industrie Oesterreichs  
Auszug aus: Die Gross-Industrie Österreichs, Festgabe zum glorreichen fünfzigjährigen  
Regierungs-Jubiläum seiner Majestät des Kaisers Franz Josef I. ... , Wien 1898
- PK 2004-2 Roth, Kinderarbeit in den steirischen Glashütten (Auszug), Graz 1976
- PK 2004-2 Anhang 13, SG, Schaudig, Edmund Schebek, Böhmens Glasindustrie und Glashandel.  
Quellen zu ihrer Geschichte (Auszug)
- PK 2004-3 Stopfer, Gepresste und form-geblasene Gläser im Biedermeier, bunt bemalt
- PK 2004-4 Anhang 06, Gratzl, 150 Jahre Stölzle-Glas  
Die Technologische Entwicklung der Glasindustrie im Niederösterreichisch-Böhmischen  
Grenzgebiet sowie in den Steirischen Hütten Köflach und Graz
- PK 2005-1 SG, Zu sechs Abbildungen von Pressgläsern aus dem Ausstellungs-Katalog  
Jarmila Brožová, České sklo 1800-1860, Praha 1975;  
Glashütten auf der Böhmisches-Mährischen Höhe, z.B. Moravské Milovy ...
- PK 2005-2 Parlow, SG, Zur Geschichte der Glasmacherfamilien Gamilschek, Parlow, Hart und Vivat  
in der Südsteiermark [heute Österreich und Slowenien]
- PK 2005-2 Anhang 08, Guß, Parlow, SG, Zur Geschichte der Glasmacherfamilien Gamilschegg,  
Parlow, Hart und Vivat im 19. Jhdt. im Herzogthum Steyermark  
[heute Österreich und Slowenien]
- PK 2005-3 Parlow, SG, Wertvolle Gläser einer Glashütte von Benedikt Vivat  
im Familienbesitz Parlow
- PK 2005-3 Vogt, Form-geblasene Leuchter, die wohl alle in Böhmen um 1840 hergestellt  
wurden (Glashütten Böhm.-Mähr. Höhe, z.B. Moravské Milovy ...)
- PK 2005-4 SG, Form-geblasene Karaffe mit Ranken- und Blätter-Muster  
Hersteller unbekannt, wohl Böhmen oder Steiermark, um 1850
- PK 2006-1 Stopfer, SG, „In eine Form fest geblasen“: eine wichtige technische Grundlage bei  
Pressglas
- PK 2006-1 Stopfer, SG, In Form festgeblasene Becher und andere Gläser, Hersteller unbek., 1900?
- PK 2006-1 SG, Form-geblasener Fußbecher mit Blumen- / Rosetten- und Perlen-Dekor,  
Hersteller unbekannt, Böhmen oder Steiermark, vor der Mitte des 19. Jhdts.
- PK 2006-1 SG, Form-geblasene Karaffe mit Ranken- und Blätter-Muster und drei Gläser,  
angeblich Freudenthal, Oberösterreich, um 1840  
Hersteller unbekannt, eher Böhmen oder Steiermark, um 1850
- PK 2006-1 SG, Form-geblasener kobalt-blauer Becher mit Karo-Muster und Goldrand
- PK 2006-1 SG, Glashütte Freudenthal bei Weißenkirchen im Attergau, Oberösterreich
- PK 2006-3 SG, Ein wichtiges neues Buch: Lasnik, Glas - funkelnd wie Kristall  
Zur Geschichte des steirischen Glases, Graz 2005  
(Glashütten auf der Böhmisches-Mährischen Höhe, z.B. Moravské Milovy ...)
- PK 2007-1 Varl, Die Hütten in der ehemaligen „Untersteiermark“ -  
Glas vom Pohorje / Bacherengebirge [in Slowenien]
- PK 2007-1 Rataj, Die Glasproduktion in der Kozjansko- und Celje-Region [in Slowenien]
- PK 2007-2 Vogt, SG, Form-geblasene, farblose und uran-grüne Fußschale mit Blütenzweigen und  
Blättern unter der Bodenplatte, Böhmen / Mähren oder Steiermark, um 1850?
- PK 2007-3 Adler, SG, Die Glashütte in Jiřikovo Údolí [Georgenthal]  
von Georg F. A. Graf von Buquoy und Carl Stölzle und Carl Stölzle's Söhne
- PK 2007-3 Lenek, SG, Zwölf form-geblasene Kännchen der Sammlung Lenek, Böhmen / Steiermark?
- PK 2007-3 SG, Das Thema „form-geblasenes Glas“ in der Pressglas-Korrespondenz seit 1998-1
- PK 2007-3 SG, Blauer Teller Ranken & Stern: Carl Stölzle, Glashütte Georgenthal, 1851-1892



- PK 2007-3 SG, Grüner Teller Ranken & Stern: Carl Stölzle, Glashütte Georgenthal, 1851-1892
- PK 2007-3 SG, Das Thema „form-geblasenes Glas“ in der Pressglas-Korrespondenz seit 1998-1
- PK 2007-3 Stopfer, SG, Teller mit „Ranken“ und „Blättern mit Palmetten“, Böhmen?, 1850 - 1900?
- PK 2007-3 SG, Ausstellung „Reine Formsache - Deutsches Formglas vom 15. bis 19. Jhdt. - Sammlung Birgit & Dieter Schaich“ - Glasmuseum Hentrich, ... 2007-2008
- PK 2007-3 SG, Stopfer, „Wolfgangiflascher!“ der Fürsterzbischöflichen Glashütte St. Gilgen
- PK 2007-3 Stopfer, „Wolfgangiflascher!“ - Pilgerflaschen aus der Glashütte St. Gilgen, 1730/1740
- PK 2007-3 SG, Prunkgläser, vermutlich Glashütte Hüttenstein / Aich St. Gilgen
- PK 2007-4 Peltonen, SG, Uran-grünelbe Zuckerschale, Steiermark oder Böhmen / Mähren, um 1850
- PK 2007-4 SG, Form-geblasener Fakon mit Perlen, Blätter- und Schuppen-Muster, Gelbbeize wohl Carl Stölzle, Glashütte Georgenthal, 1851-1892 (auch Freudenthal)
- PK 2007-4 Stopfer, SG, Geschichte der Fürsterzbischöflichen Glashütte Aich bei St. Gilgen, 1701 - 1825, „Wolfgangiflascher!“ - Pilgerflaschen aus den Glashütten Aich und Zinkenbach
- PK 2007-4 SG, Geschichte der Fürsterzbischöflichen Glashütte Aich bei St. Gilgen, 1701 - 1825 Kurze Zusammenfassung aus dem Ausstellungskatalog St. Gilgen, 2007 Robert Wintersteiger, Glas aus St. Gilgen am Wolfgangsee, St. Gilgen, 2007
- PK 2007-4 SG, Studien über Glas aus Venedig und Slowenien werden unterstützt durch das Stipendium Rakow Grant for Glass Research 2007 Artikel aus Journal of Glass Studies, Vol 49, 2007, Valentina Varl
- PK 2008-1 SG, Privilegium auf Fabrikation geprägter und gegossener Krystallglas=Waaren für Franz Steigerwald, Glas-Fabrikant in Theresienthal, vom 25. Juni 1836 ...
- PK 2008-1 Stopfer, SG, Form-geblasene Teller - vergessene Glasobjekte aus der Mitte des 19. Jhdts.
- PK 2008-1 SG, Ein wichtiges Buch: Birgit und Dieter Schaich, Reine Formsache - Deutsches Formglas 15. bis 19. Jahrhundert
- PK 2008-2 SG, Schema der Herstellung von Bleikristallglas bzw. Demi-Kristallglas - Kreideglas
- PK 2008-4 Andersen, Peltonen, Stopfer, Vogt, SG, Fünf form-geblasene Zuckerschalen der Sammlung Andersen
- PK 2008-4 Egg, Die Glashütten zu Hall und Innsbruck im 16. Jahrhundert (Auszug)
- PK 2008-4 Prasch, Waldglas aus Oberkärnten 1621-1879 - Glashütte Tschernheim, 1971 (Auszug)
- PK 2009-3 Baletka, Zum Beginn der Glasproduktion in der Umgebung von Vsetín Die Glashütte in Nový Hrozenkov [Sklárna v Novém Hrozenkově]
- PK 2009-3 Bernhard, SG, Vom Waldglas zum ersten Industrieglas - 3000 Jahre steirisches Glas mit Hinweisen auf Artikel der PK zum Thema frühe Glashütten & Glasmacher Bereich Bayern, Böhmen, Mähren, Österreich, Slowenien, Slowakei, Schweiz ...
- PK 2009-3 Siegwart, Jubiläumsschrift zum hundertsten Betriebsjahre der Glashütte Hergiswyl, Nidwalden, 1818 -1918
- PK 2009-3 Stopfer, SG, In eine Form festgeblasene Gläser: drei Becher & Karaffe, Zuckerschalen usw. und ein verunglückter Henkelbecher
- PK 2010-1 Anhang 11, Keeß, Darstellung des Fabriks- und Gewerbswesens in seinem gegenwärtigen Zustande, Wien 1824 (Auszug Die Glasfabrication im Inlande)
- PK 2010-1 Anhang 11, Elvert, Zur Cultur-Geschichte Mährens und Oest. Schlesiens Brünn 1866 (Auszug Die Glas-Erzeugung in Mähren und Oesterr. Schlesien)
- PK 2010-2 Bericht über die dritte allgemeine österreichische Gewerbe-Ausstellung in Wien 1845
- PK 2010-4 Kopp, Zur Geschichte der Glasmeister Kopp auf der Glashütte Janstein 1827-1949
- PK 2010-4 Kopp, Die alten Glasmeistergeschlechter - die Familien Kopp, Rückl und Hafenbrädl Erklärung der Tafeln zum Stammbaum der Familie Kopp Anmerkung SG zu Karte und Tabelle - Milovy, S. 227 ff. Hinweise auf Artikel der PK zum Thema Glasmacher im Flussgebiet der Sázava und im Gebiet der Böhmisches-Mährischen Höhe
- PK 2010-4 Anhang 02, Kopp, Die alten Glasmeistergeschlechter ... - Stammbaum und Karte
- PK 2010-4 Anhang 03, Kopp, Die alten Glasmeistergeschlechter ... - Zeittafel
- PK 2010-4 SG, Die vergessenen Glashütten auf der Böhmisches-Mährischen Höhe um 1850 (Karten)
- PK 2010-4 SG, Die Juden Lazar Pick und Söhne [a synové] aus Habry, Bezirk Havlíčkův Brod
- PK 2011-1 Stopfer, In die Form fest geblasene Objekte: zwei kobaltblaue Henkelbecher und andere Gefäße
- PK 2011-1 SG, In die Form fest geblasenes Glas aus der Steiermark oder aus Böhmen / Mähren? (Karten)

---

WEB [www.pressglas-korrespondenz.de/aktuelles/pdf/pk-2006-1w-geisel-form-fest-geblasen.pdf](http://www.pressglas-korrespondenz.de/aktuelles/pdf/pk-2006-1w-geisel-form-fest-geblasen.pdf)