

Beispiele für „gesicherte“ farbige Pressgläser von Baccarat und St. Louis um 1840

SG: Seit von Herrn Stopfer in PK 2006-2 farbige Pressgläser von Baccarat und St. Louis um 1840 vorgestellt wurden, wurden weitere farbige Beispiele bekannt, von denen einige besonders interessante hier nochmals dokumentiert werden:

Abb. 2003-4/248
 "Dreiteilige Lythialinglas-Garnitur. Ca. um 1860
rotbraun marmoriertes, opakes Glas, in die Form geblasen, Wandungen reich mit historisierenden Ornamenten verziert. Auf der Wandung der Kelchvasen je 2 Chinesenköpfe mit langen Schnauzbärten, mit verschliffenem Abriss, 12 cm. Ovale Schale L 17,5 cm. Als Zugabe kleiner Flacon mit Bestoßungen, ohne Stopfen, 5,5 cm"
 [www.auktionshaus-wendl.de, Art.Nr. 2433
 Aufruf o.L. (€ 10,00), Preis € 360]
PK 2003-4, SG: wohl Frankreich oder Belgien, um 1840
nicht in MB Launay Hautin & Cie. 1840 und 1841
PK 2004-2, Christoph: s. MB Launay, Hautin & Cie., 1830, 2^{me} Partie, Planche 62, Vase, N°. 2055, Planche 63, No. 2064 bis, S.L. [St. Louis], Plateau ovale p^r beurrier



PK 2004-2, Christoph: Die "Medicis" benannte Vase, Modell "Rocaille" ist auf Tafel 62 in der Mitte rechts als N°. 2055 abgebildet. Das ovale Tablett wird auf Tafel 63 links oben als „Plateau ovale de beurrier“, N°. 2064 bis, abgebildet. Beide sind geschätzt wegen ihrer Herstellung in Saint-Louis wie die Buchstaben S.L. es oberhalb der Zeichnung bezeugen. Die kleine Flasche konnte niemandem zugeschrieben werden, aber obgleich sie durch ihren Dekor, dem neo-gotischen Stil näher kommt als dem klassischen der Vasen, scheint sie der selben Quelle zu entstammen und durchaus zeitgenössisch zu sein.

Abb. 2004-2/016 (Ausschnitt)
 Vase Médicis m. sablée rocaille
 MB Launay, Hautin & Cie., 1830, 2^{me} Partie, Planche 62, Vase, N°. 2055, S. L. [St. Louis]

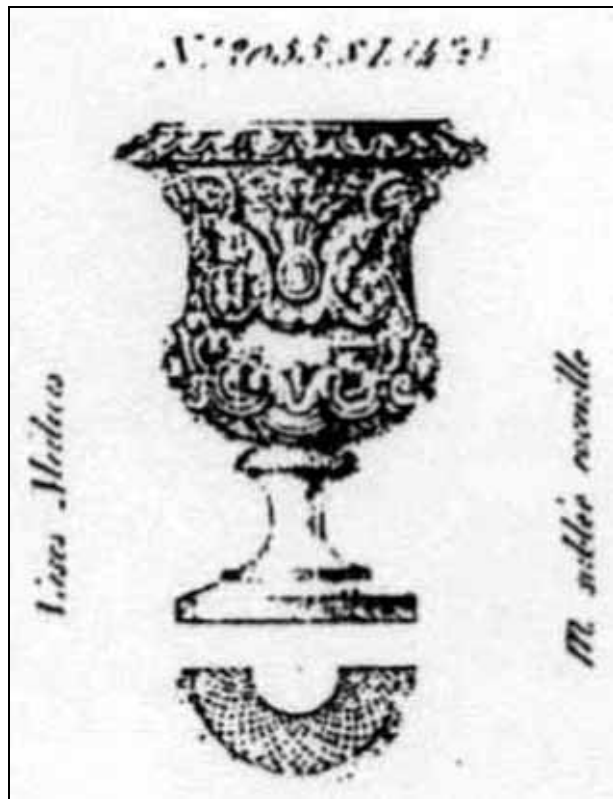


Abb. 2004-2/017 (Ausschnitt)
 MB Launay, Hautin & Cie., 1830, 2^{me} Partie, Planche 63, No. 2064 bis, S.L. [St. Louis], Plateau ovale p^r beurrier

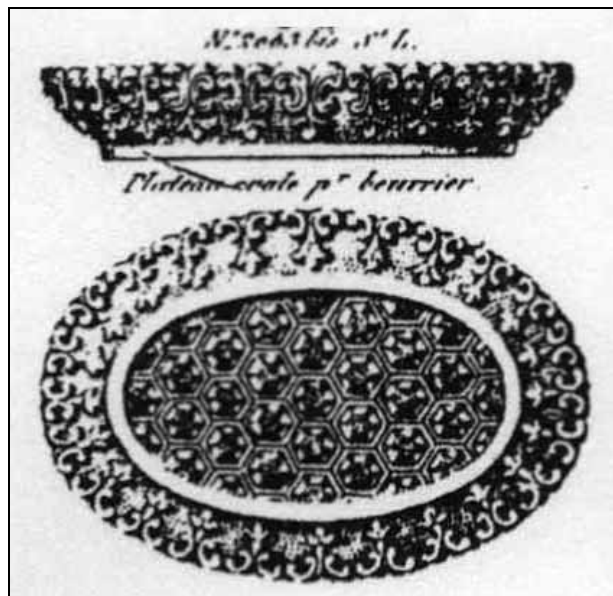


Abb. 1999-5/155 rechts
 Vase mit Ranken und Sablée
opak-weißes Pressglas, H 16,1 cm
 aus Neuwirth 1993, S. 149, Abb. 116
 Baccarat, **vor 1837** (wg. Eintrag im Inventar des TMW)
 s. MB Launay, Hautin & Cie., um 1840, Planche 56, No. 1929
 B. [Baccarat] (6), PK Abb. 2001-05/382
 „Vase etrusque ovale m. sablée rocaillé“
 vgl. Pazaurek 1976, Abb. 333, „Etruskische Vase“
 Sammlung Technisches Museum Wien, Inv.Nr. TH 12127

Abb. 1999-5/153, s.a. PK 1999-1, S. 53
 Fußbecher mit Spitzbögen, Rundfelder mit Rosetten, Sablée
opak-siegellack-rotes, schweres Pressglas
 H 14,5 cm, D 8,5 cm
 Sammlung Geiselberger PG-001
 s. MB Launay, Hautin & Cie. um 1840, Planche 52, No. 1850
 S.L. [St. Louis] (1), Verre gondole m. sablée à arceaux et rosace



Abb. 2004-3/095 rechts
 Vase mit neugotischem Dekor und rundem Fuß
tiefviolett und siegellackrotes, marmoriertes, schwarz überfangenes Pressglas, H 12,3 cm, G 300 g
 Glasgalerie Jan Kilian
 s. MB Launay, Hautin & Cie. 1840, Planche 25, Nr. 1399 B.,
 [Baccarat], Vase Médicis m. sablée à arcades gothiques,



Abb. 2003-2/229
 Kännchen mit Ranken und Sablée, Grundriss rechteckig
opak-schwarzes press-geblasenes Glas
 H 13 cm, B 7,5 cm, L 9 cm, L m. Henkel 13 cm
 Sammlung Neumann, spez. Gew. 1,92 g/ccm
 s. MB Launay & Hautin, um 1840, 2.^{me} Partie: Planche 64,
 Nr. 2083 B. (2) [Baccarat, 2 Größen]
 Cremier carré m. sablée

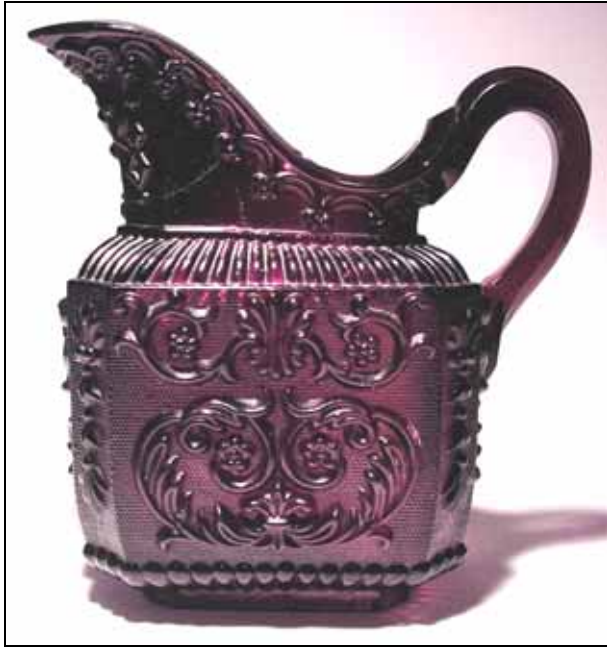


Abb. 1999-5/154
 Vase mit Fuß
opak-schwarzes Pressglas, H 18 cm
 aus Neuwirth 1993, S. 148, Abb. 115
 „wahrscheinlich St. Louis oder Baccarat,
 Etikett „Frankreich 1837“, Techn. Museum Wien“
 vgl. Musterbuch Launay, Hautin & Cie. 1840, 2.^{ieme} Partie,
 Planche 26, „Vases Médicis“, Nr. 1400 (7.) S'.L. [St. Louis],
 Vase médicis à anse m. sablée



Abb. 2001-05/390 (Ausschnitt)
 MB Launay & Hautin, um 1840, 2.^{me} Partie: Planche 64
 Nr. 2083 B. (2) [Baccarat, 2 Größen]
 Cremier carré m. sablée



Abb. 2006-2/018
 Becher mit Blüten, Sablée
bernstein-farbenes Pressglas, H 9,9 cm, D xxx cm
 Sammlung Stopfer
 s. MB Launay, Hautin & Cie. 1840, Planche 64, No. 2090, Bac-
 carat, Gobelet cylindrique m. sablée rocaille à écusson



Abb. 2006-2/009
Fußbecher mit Rauten, Ranken und Sablée
Rand und Fuß mit goldenen Linien
kobalt-blaues Pressglas, H 11,5 cm, D oben 9 cm, unten 7,0 cm
Sammlung Schaudig
Baccarat, um 1840
s. MB Launay, Hautin & Cie. um 1840, Planche 66, No. 2144 B. (2.), Gobelet conique à pied m. sablée Lozange



Abb. 2006-2/008 (Ausschnitt)
Fußbecher mit Rauten und Sablée
„Gobelet conique à pied m. sablée Lozange [konisch, Raute]“
„Gobelet baril à pied m. sablée Lozange [fass-förmig, Raute]“
MB Launay, Hautin & Cie. um 1840, Planche 66, No. 2144 B. (2.) [Baccarat, Größe 2]
dieser konische Fußbecher wird **nicht mehr aufgeführt** in MB Launay & Hautin, um 1841, 2^e Partie: **Extrait des Planches 61-66**, 68, Pieces diverses, Nr. 2091 ... 2182
PK Abb. 2001-03/523



Abb. 2007-1/018
Bulldogge als Briefbeschwerer, im Boden Abriss ausgekugelt
kobalt-blaues Pressglas, H 4,5 cm, B 5,3 cm, L 11 cm
Sammlung Andersen
s. MB Launay & Hautin um 1840, Planche 65, Nr. 2126 (S^t.L.) [St. Louis], Presse-papier Chien [Liegende Dogge]



Abb. 2001-5/326 (Ausschnitt)
MB Launay & Hautin um 1840, bzw. um 1841, Planche 76, Fußbecher No. 2379, B. [Baccarat] (1)
Verre médicis m. sablée culot uni
s. PK 1999-6, S. 27, Abb. 1999-06/059
dunkel-grünes Pressglas, 6-eckiger Fuß

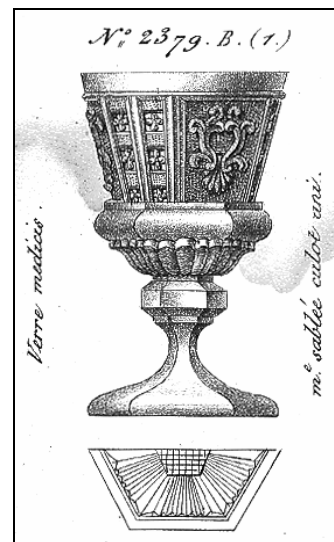


Abb. 1999-1/069
Teller mit Akanthus-Blättern, Sablée
kobalt-blaues Pressglas, H rd. 3 cm, D rd. 15 cm
Fehlpressung am linken und oberen Rand
Sammlung Geiselberger PG-332
s. MB Launay, Hautin & Cie. um 1840, Planche 54, No. 1874 u.
1875, Baccarat, Tasses à thé m. sablée à Palmes, Untertasse



Abb. 2005-2/124
Henkelbecher mit neo-gotischem Dekor, Diamanten und Sablée
dunkelblaues Pressglas
H 9,2 - 9,6 cm, D Rand 8,2 cm, D Montierung 7,6 cm
Henkel angesetzt, Abriss, 4 Formnähte, Rand feuer-polirt
Sammlung Schaudig
Hersteller unbekannt, Frankreich (?), um 1830 (?)
vgl. Henkelbecher Sammlung Jagsdorf, Abb. 2000-2/254 c



SG: Dafür dass die blaue Tasse wirklich von Zoude, Namur, Belgien, kommt, bürgt der berühmte Sammler und Glashistoriker Raymond Chambon. Vielleicht hat er sich geirrt - er sammelte Belege für die ruhmreiche Entwicklung der belgischen Glasindustrie.

Abb. 2007-2/058
Becher mit neo-gotischem Dekor, Diamanten und Sablée
dunkel bernstein-farbenes Pressglas
H 8,5 - 9 cm, D oben und unten 6,0 - 6,5 cm
Abriss, 4 Formnähte, Rand feuer-polirt
Gewicht 265 g (blauer Henkelbecher 315 g)
Sammlung Schaudig
Hersteller unbekannt, Frankreich (?), um 1830 (?)
vgl. Henkelbecher Sammlung Jagsdorf, Abb. 2000-2/254 c



Abb. 2005-1/001
Tasse u. Untertasse mit Sternen, Bändern u. Sablée
kobalt-blaues Pressglas, H Tasse u. Teller 10 cm, D 18,3 cm
Manufactur Louis Zoude et Cie., Namur, um 1840
Slg. M. de Groesbeeck-de Croix, Namur, Inv.Nr. 511 RCh
[Raymond Chambon]
aus Engen, Het glas in België van de oorsprong ..., Anvers
1989, S. 247;
s.a. Chevalier, Le verre au quotidien, Liège 1990, S. 91
s.a. Glaskunst in Wallonië van 1802 tot heden, Ausstellungs-
Katalog Charleroi 1985, S. 137, Kat.Nr. 76;
vgl. MB Val St. Lambert 1829, 2. Partie, Planche 14, Fig. 406
s.a. MB Launay, Hautin & Cie. 1840, Planche 31, Nr. 1476 S¹.L.
(St. Louis), „Tasse à déjeuner m. sablée gothique“, s. S. 23



Die blaue Tasse ist das einzige Pressglas dieser Art und Farbe, das Zoude bisher zugeschrieben wurde.

Literaturangaben

Amic 1952	Amic, Yolande, L'Opaline française au XIXe siècle, Paris 1952
Opalines 1968	Les Opalines, Le Guide des Antiquites, No. August 1968, S. I - XXXII
Mannoni 1974	Mannoni, Edith, Opalines, Paris 1974
Montes 2001	Montes de Oca, Fernando, L'âge d'or du verre en France 1800 - 1830. Verreries de l'Empire et de la Restauration, Paris 2001
Neuwirth 1993	Neuwirth, Waltraud, Farbenglas. Vom Biedermeier zum Art Deco, Band 1, Weiß, Schwarz, Gelb, Grün, Wien 1993
Neuwirth 1998	Neuwirth, Waltraud, Farbenglas. Vom Biedermeier zum Art Deco, Band 2, Blau, Rot, Wien 1998
Opaline 1998	Fouchet, Nelly, Opaline - La verrerie aux couleurs, Antiquités Brocante, Juli-August 1998, S. 124-127
Stenger 1988	Stenger, Antoine, Verreries et Verriers au Pays de Sarrebourg, Chroniques Historiques, Nr. 3, Societé d'Histoire et d'Archeologie de Lorraine, Section de Sarrebourg, Sarrebourg 1988
Vincendeau 1998	Vincendeau, Christine, Les Opalines, Verlag "les éditions de l'amateur", Paris 1998

Siehe unter anderem auch:

- PK 2001-5 Anhang 04, SG, Musterbuch Launay & Hautin, Paris, um 1840, Cristaux moulés en plein**
- PK 2001-3 Anhang 02, SG, Musterbuch Launay & Hautin, Paris, um 1841, Cristaux moulés en plein**
-
- PK 1998-2 SG, Ein neues Buch über Opalin-Glas; Christine Vincendeau, Les Opalines, Paris 1998**
- PK 1998-2 Vincendeau, Die "Pumpe Robinet"; Auszug aus Vincendeau, Les Opalines**
- PK 1998-2 SG, Nachtrag: Holz / Metall und als Material der Pressformen für Glas**
- PK 1999-5 SG, Zauberhafte Farben - Rezepte aus der Hexen-Küche; Auszug aus Neuwirth, Farbenglas, Band 1 und 2**
- PK 1999-6 Mucha, Lesen u. Datieren der Kataloge von Launay Hautin; aus Glass Club Bulletin 138**
- PK 1999-6 Mucha, Mechanisierung, Kristall im französischen Stil, Moulés en Plein; Abdruck aus Glass Club Bulletin 126**
- PK 2000-1 SG, Miriam Mucha, aus Franz Fischer, Die Kunst der Glasmasse-Verarbeitung, Wien 1892; Nachtrag zu PK 1999-6**
- PK 2000-2 SG, Anna-Gelb und Eleonoren-Grün, Uran-gefärbtes Pressglas**
- PK 2001-3 SG, Ansatz-Marken des Hefteisens bei gepresstem und geblasenem Glas**
- PK 2002-4 SG, Nové Hradý [Gratzen], die Grafen von Buquoy und gepresste Gläser**
- PK 2002-5 Haanstra, Zu Pressgläsern mit neugotischen Motiven, Mitte 19. Jhdt.**
- PK 2003-2 Schaudig, Neumann, SG, Ein Milchkönnchen mit Ranken, Grundriss rechteckig, farblos und schwarz, aus Baccarat 1840**
- PK 2003-4 Chiarenza, SG, Eine Vase „diamants et feuilles“ von Baccarat in der Sammlung Chiarenza. Ähnliche Vasen in den Sammlungen Fehr, Haanstra, Lenek und Zeh**
- PK 2003-4 SG, „Tres jolie et rare vase en opaline de foire de opalescent“ Form geblasene Vase aus opalisierendem Glas mit Abriss**
- PK 2004-2 Christoph, Zuordnung von gepressten Gläsern aus PK 2003-4**
- PK 2004-3 Kilian, Zwei wertvolle Pressgläser von 1840, Opak-schwarz überfangene Fußvase aus Baccarat und Fußschale mit Ranken aus St. Louis**
- PK 2004-4 Christoph, SG, Form-geblasene Vasen mit Napoleon III. als Reiter und mit Mäander**
- PK 2004-4 SG, Form geblasene Vase aus opalisierendem Glas mit Abriss von Louis Zoude & Cie, Namur, Belgien, 1830 - 1870, und zwei ähnliche Vasen**
- PK 2005-1 SG, Aymé Gabriel d'Artigues in Saint Louis, Vonèche und Baccarat Sébastien Zoude und Louis Zoude in Namur. Pressglas aus Belgien**
- PK 2005-2 Mannoni, Opalines; Auszug und Übersetzung aus Edith Mannoni, Opalines, Paris 1974**
- PK 2005-2 Schaudig, SG, Blauer Henkelbecher mit neu-gotischem Dekor, Hersteller unbekannt, um 1830?**
- PK 2005-3 SG, Cristallerie de Vonèche - Berceau de la Cristallerie Européenne (et berceau des verres moulés? Wiege gepresster Gläser?)**
- PK 2005-3 SG, Weiß opalisierende und opak-blaue press-geblasene Vasen vom Typ „Jasmin“ Hersteller unbekannt, Frankreich / Belgien, um 1900 bzw. um 1830?**
- PK 2006-1 SG, Ein wichtiges Buch: Montes de Oca, L'âge d'or du verre en France 1800 - 1830. Luxusglas aus dem Empire und der Restauration Louis XVIII. und Charles X.**
- PK 2006-2 Schaudig, SG, Kobalt-blauer Fußbecher mit Rauten, Ranken und Sablée, Baccarat, um 1840**

- PK 2006-2 Stopfer, SG, Farbiges Pressglas von Baccarat und St. Louis, MB Launay, H. & Cie. um 1840
- PK 2007-1 Andersen, SG, Eine kobalt-blaue Bulldogge als Briefbeschwerer, St. Louis, um 1840
- PK 2007-1 Vogt, SG, Kommt dieser uran-grüne Teller mit Rocailles, Waben und Sablée aus Tirol?
- PK 2007-1 SG, Technisches Museum Wien, Virtuelle Ausstellung Pressgläser“, 2006 / 2007
- PK 2007-1 Vogt, SG, Zur „Virtuellen Ausstellung Pressgläser“, Technisches Museum Wien, 2007
- PK 2007-1 Maierholzner, SG, Hellblaue Zuckerdose und Dessertteller mit Pseudofacetten
Hersteller unbekannt, Böhmen, um 1840 oder um 1885?
- PK 2007-2 Maierholzner, Stopfer, SG, Hellblaue Zuckerdose mit Pseudofacetten:
MB Reich 1907, Tafel 27, Nr. 1764!
Hellblauer und uran-annagelber Dessertteller mit Pseudofacetten:
Hersteller Reich & Co. noch nicht nachweisbar
- PK 2007-2 Schaudig, SG, Bernstein-farbener Becher mit regelmäßigem Sablée und neo-gotischem Dekor, Hersteller unbekannt, Frankreich?, um 1830?
- PK 2007-2 SG, Ovale Deckeldose mit „Ananas“-Dekor, Dose „opaline pâte de riz blanche“
opak-grüner Teller mit Blatt-Dekor, St. Louis 1857 - um 1870
- PK 2007-2 SG, Opak-blaue Jasmin-Vasen mit Reliefbild Kaiser Napoleon III.
Hersteller unbekannt, Frankreich, 1852-1870
- PK 2007-3 Lenek, SG, Zwölf form-geblasene Kännchen der Sammlung Lenek, Böhmen / Steiermark?
- PK 2007-3 SG, Flakons Napoléon, Louis-Philippe, Voltaire, Rousseau, Washington, Bercy, 1830
- PK 2007-3 Vogt, SG, Uran-grüne Schale mit Pseudofacetten, S. Reich & Co., um 1900
- PK 2007-3 Vogt, SG, Opak grün-weiß marmorierte Butterdose, J. Schreiber & Neffen AG, um 1900
- PK 2007-4 SG, Zwei opak-weiße Jasmin-Vasen mit Blättern, Blüten und Beeren,
Hersteller unbekannt, Frankreich / Belgien, 1830 - 1870?
- PK 2007-4 SG, Opalisierende Jasmin-Vasen mit Blüten / Ovalen, Frankreich, Belgien, um 1830
- PK 2007-4 SG, Fünf Jasmin-Vasen „Bambous et perles“, 3 mit Marke „SV 5 1/2“, um 1874
- PK 2007-4 Vogt, SG, Porzellan der Manufaktur Meißen von 1831 bis 1855
Kopien von Pressglas aus Baccarat und St. Louis ... um 1830 ...
- PK 2007-4 Vogt, SG, Drei „Jasmin“-Vasen mit dem gleichen Ranken-Dekor, verschiedener Boden!
„Jasmin“-Vasen mit Weintrauben- und Ranken-Dekor, Hersteller unbekannt
- PK 2007-4 Stopfer, Zwei kleine Medici-Vasen von Baccarat, 1840, runder und eckiger Fuß

Abb. 2007-4/038

Fußbecher, bernstein-farbenes Pressglas, H 13,3 cm, D 9,6 cm, s. MB LH 1840, Planche 62, No. 2051 S.L. (2), Verre Hollandais
Vase mit Fuß, bernstein-farbenes Pressglas, H 12,5 cm, D 9,0 cm, s. MB LH 1840, Planche 26, No. 1399 B. (4 1/2), Vase Médicis
Becher mit Fuß, bernstein-farb. Pressglas, H 11,5 cm, D 8,2 cm, s. MB LH 1840, Planche 66, No. 2148 B. (2), Gobelet baril à pied
Sahnekännchen, bernstein-farb. Pressglas, H 11,2 cm, B 6,0 cm, L 13,5 cm, s. MB LH 1840, Planche 51, No. 1833 S.L., Premier ovale
Sammlung Vogt

