



Abb. 2007-2/122

Schale mit Rippen und Griffen, rosa-farbenes Pressglas, H xxx cm, B xxx cm, L xxx cm

[Glaswerke Juliusz Stolle, Niemen, Nowogródek, Brzozówka, 1930-er Jahre](#)

aus [http://www.muzeum.bydgoszcz.pl/wystawy/index.php?action=wystawa22/ ...wystawy/img/img_158.jpg](http://www.muzeum.bydgoszcz.pl/wystawy/index.php?action=wystawa22/...wystawy/img/img_158.jpg)

“Patera art deco, szkło barwione, Huty Szklane J. Stolle Niemen, lata 30. XX w.“

SG

Mai 2007

Glaswerke Juliusz Stolle, Niemen, Nowogródek, Brzozówka, 1891 - um 1939

Alle Angaben wurden mit GOOGLE und WIKIPEDIA gesucht und gefunden.

Angaben zu den - eigentlich seit den 1930-er Jahren gut bekannten - Glaswerken Juliusz Stolle, Niemen, Nowogródek und Brzozówka sind im Internet schwer zu finden. Grund dafür sind **Besonderheiten der polnischen Sprache**, z.B. Juliusz statt Julius, szkło statt sklo. Der wichtigste Grund ist aber, dass das Gebiet, in dem die Glaswerke von 1891 bis 1939 bzw. ab 1945 lagen, vom Ende des 19. Jhdts. bis zum Ende des 2. Weltkriegs den Staat zwischen **Russland, Polen, Deutschland und Weißrussland** und damit immer auch die Sprache und die Schreibweise von Orten, Namen und Bezeichnungen gewechselt hat, z.B. der Fluss Niemen / Memel und die kleine Stadt Neman / Niemen / Ragnit. Die Stadt Neman liegt heute in der russischen Enklave Kaliningrad / Königsberg, am Neman / Memel, östlich von Tilsit, an der nördlichen Grenze zu Litauen. Manche Orte kann man mit GOOGLE MAP nicht finden, weil es keine Karten für Gebiete in Weißrussland und Russland inkl. Kaliningrad gibt. Man muss also den „Andrees Handatlas“ von 1906 mit deutschen Ortsnamen benutzen.

Bisher konnte ich noch nicht herausfinden, ob und wie die Glaswerke Stolle nach 1945 nach Enteignung und Verstaatlichung in Weißrussland weiter betrieben wurden. Ich fand **bisher keine Hinweise zu den Glaswerken von 1945 bis um 1990**.

Dafür fand ich einen Hinweis auf die Zeit von 1990 bis heute: „**Glass works Neman Ltd. 1883**“, Firma gegründet **2005**, Ort 8 Korzuk str., 231306 Beresovka, Lida district, Grodno region [Belarus / Weißrussland].

„OJSC **“NEMAN Glassworks”** is an enterprise with century traditions of glass melting and 120-year old story. In **1883** the followers of masters from the famous **Diatkovo** factory [**früher Maltsov!**, **siehe unten!**] **J. Stolle** and **V. Kraevski** organized the production of

glass on the picturesque bank of the river Neman.“
[<http://www.neman.by/en/index.php>]

Merkwürdig ist, dass die Website nur unvollständig funktioniert, sie scheint aufgegeben zu sein - vielleicht ein Opfer von „Heuschrecken“! In der russischen Version findet man aber noch „Стекло / Steklo“, Wirtschaftsglas, z.B. Biergläser, „Сувениры / Suvenirny“, lampen-geblasenes Glas, „Хрусталь“ / Chrustal, Kristall, z.B. Karaffen für Wein, „Деколи Стопки / Dekoli Stopki“, Etiketten für Wirtschaftsglas ... z.B. „Rossij Navsegda“ [?] - eine merkwürdige Mischung!



Belarus / Weißrussland /
Respublika Bielaruś / Рэспубліка Беларусь
<http://www.belarus-botschaft.de/de/index.htm>

Neman (deutsch Ragnit, russisch Неман / Neman, polnisch Ragneta bzw. seit 1946 Niemen, litauisch Ragainė), Stadt in der **russischen Oblast Kaliningrad** (russisch Калининград; deutsch Königsberg), am Fluss Neman / Njemen / Memel, bevor er in das Kurische Haff der Ostsee mündet, östlich von Tilsit, an der Grenze zu Litauen

siehe auch:

[http://www.jewishgen.org/belarus/shtetls/shtetls.php ... Neman](http://www.jewishgen.org/belarus/shtetls/shtetls.php...Neman)

[http://www.shtetlinks.jewishgen.org/Lida-District/hut29.htm ... Huta Niemana \(Brzozwka\)](http://www.shtetlinks.jewishgen.org/Lida-District/hut29.htm...Huta Niemana (Brzozwka))

Niemen (polnisch auch Njemen; deutsch **Memel**; litauisch Nemunas; weißrussisch Нёман / Njomana; russisch Неман / Neman), 937 km langer Strom, der von Weißrussland über Litauen in das Kurische Haff und die Ostsee fließt

Brzozówka (deutsch Birkheide), Ort im Kreis **Lipno**, rund 20 km östlich von **Toruń** / Thorn, Polen

Lipno (deutsch 1941-1945 Leipe), Stadt in der polnischen Woiwodschaft Kujawien-Pommern, rund 40 km südöstlich von **Toruń** / Thorn, Polen

Toruń (deutsch Thorn), Großstadt in Polen, an der Weichsel, rund 180 km nordwestlich der polnischen Hauptstadt **Warschau**, rund 200 km nördlich von **Łódź**

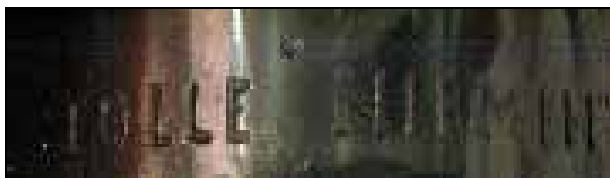
Grodno (polnisch; deutsch Garten; weißruss. Гродна / Hrodna; russ. Гродно / Grodno; litauisch Gardinas), Stadt in **Weißrussland** am Fluss **Niemen** / Memel, nahe der Grenze zu Polen und Litauen. Hrodna hat 317.366 Einwohner (2005), darunter eine große polnische Minderheit (vor dem Zweiten Weltkrieg polnische und jüdische Bevölkerungsmehrheit). Früher führte durch Hrodna eine der wichtigsten Eisenbahnverbindungen der Sowjetunion von Wilna nach Warschau.

The city of **Grodno** is located 80 km northeast of **Białystok**. It was the second largest city in the Białystok district, an area approximately the size of Belgium, and on the eve WW2 had a population of approximately 50.000, of whom 42 %, or 21.159 were **Jewish**. A part of **Poland between 1921 and 1939**, and from **1944** to 1991 included in the Soviet Socialist Republic of Byelorussia, the city is today situated in the Republic of **Belarus**.

Nowogródek (polnisch; litauisch Naugardukas; russ. Новогрудок / Nowogrudok; weißruss. Nawahradak / Наваградак oder Навагрудак / Nawahrudak), Stadt im nord-westlichen Weißrussland

Marke „STOLLE NIEMEN“

Isolatoren aus Glas für elektrischen Strom:
Znaki na Polskich Izolatorach Szklanych
[www.izolatory.republika.pl/znaki.htm ...]



Glaswerk Juliusz Stolle (1855-1927)

Neman / Niemen

Huty Szkła Niemen w Brzozówce:

Wystawa (Ausstellung) Nabytki 2005-2006

(u.a. Huty Szkła **Niemen**, Juliusz Stolle), Muzeum Okręgowym im. Leona Wyczółkowskiego, Bydgoszcz, ul. Gdańska 4 oraz Spichrze, ul. Grodzka 9-11

www.muzeum.bydgoszcz.pl/wystawy/index.php?action=wystawa22 / ... [wystawy/img/img_158.jpg](http://www.muzeum.bydgoszcz.pl/wystawy/img/img_158.jpg), s. oben):

[...] „Zbiory rzemiosła artystycznego powiększyły się o wyroby ceramiczne, **szklane** i metalowe proveniencji polskiej i europejskiej, które uzupełniły przede wszystkim dominujące w kolekcji rzemiosła zespoły obiektów w **stylu secesji i art deco**. Do cenniejszych eksponatów należą ponadto przedmioty powstałe w dwudziestoleciu, m.in. fajanse chodzieskie, ćmielowski serwis do kawy „Kaprys” oraz różnorodny zespół szklanych naczyń z **polskich hut „Niemen”** i „**Hortensja**”.“ [...]

Abb. 2007-2/123

Vase mit Blütendekor

rot-orange-farb., form-geblasenes Glas, H 21,6 cm, D 10,9 cm
Sammlung Museum Kielce

Huty szklane J. Stolle, Niemen, nach [po] 1930

aus <http://www.muzeumkielce.net/>-

[wystawy/archiwum/2003/szklo_n/szklo_rfn.html](http://www.muzeumkielce.net/wystawy/archiwum/2003/szklo_n/szklo_rfn.html)

„Wazon z dekoracją kwiatowo-luskową”

s.a. Ausstellungskatalog Kielce / Gernheim 2003, Kat.Nr. 161



Europäisches Glas ... 17.-20. Jahrhundert

Sammlung des Nationalmuseum in Kielce

[Szkło Europejskie XVII-XX wieku

ze Zbiorów Muzeum Narodowego w Kielcach

http://www.muzeumkielce.net/wystawy/archiwum/2003/szklo_n/szklo_rfn.html

siehe PK 2007-2, deutsche Übersetzung:

[...] „Wystawę kończy pokaz dokumentujący działalność hut polskich do roku 1939. [...] - huta **Niemen na Białorusi**. Początkowo wykonywano tu wyroby w duchu secesji, stopniowo wypracowując własne wzornictwo zgodne z modernistycznymi tendencjami **Art Déco**. W tym samym kierunku ewoluowały **huty Hortensja w Piotrkowie Trybunalskim** i huta **Zawiercie**, z których ta ostatnia, po początkowym kopiowaniu naczyń w typie *biedermeier*, wyspecjalizowała się w szkle prasowanym typu amerykańskiego i szkle oświetleniowym.“ [...]

Abb. 2007-2/124

Likörservice

bernstein-farbenes, satiniertes, form-geblasenes Glas

H xxx cm, D xxx cm

Sammlung Museum Kielce

Huty szklane J. Stolle, Niemen, um [ok.] 1931

aus <http://www.muzeumkielce.net/>-

wystawy/archiwum/2003/szko_n/szko_rfn.html

„Zestaw do likieru“

s.a. Ausstellungskatalog Kielce / Gernheim 2003, Kat.Nr. 162



<http://artandbusiness.onet.pl/4706.galeria.html>:

der Inhalt überschneidet sich teilweise mit Museum

Kielce, siehe PK 2007-2, deutsche Übersetzung

„Huta początkowo była spółką **Wilhelma Krajewskiego** i **Juliusza Stolle** w wdzierzawionym majątku Ustroń w odległości **30 km od Nowogródka**, gdzie istniała prymitywna huta szkła butelkowego. Nowi właściciele przystąpili do rozbudowy. W latach **1899-1902** przeniesiono hutę do osady **Brzozówka**, gdzie działała przez następne lata. Korzystne położenie wśród lasów stanowiących źródło surowca i opału, ponadto zaplecze taniej siły roboczej jak również brak na tych terenach przemysłu szklarskiego - stworzyły pomyślne warunki do rozwoju przedsiębiorstwa.“

„**Paweł Banaś, monografista huty Niemen** i badacz jej dziejów, dzieli je na trzy okresy. Pierwszy z nich obejmuje czasy wspomnianej spółki (**1891-1905**). Drugi rozpoczyna rok **1905**, kiedy po śmierci **Krajewskiego** [1905 nach dem Tod von Krajewski] kierownictwo huty przeszło w ręce **Juliusza Stolle** trwający do wybuchu pierwszej wojny. **Stolle**, jako wysokiej klasy fachowiec pochodzący ze znanej rodziny północnoczeskich szklarzy, podjął dalszą rozbudowę huty i warsztatów szlifierskich. Wyrazem stabilizacji stało się też wzniesienie domu rodzinnego w **Brzozówce**. O ambicjach i skali produkcji huty świadczy m. in. wydany w **1911** r. pierwszy **katalog** wyrobów liczący 220 stron [Produktionskatalog 220 Seiten], na których znalazło się ponad 1500 wzorów. Przy czym ich liczba mogła ulegać powiększeniu, w zależności od zastosowania różnych kombinacji form, masy szklanej i zdobienia. [...]

Abb. 2007-2/125

form-geblasene und gepresste Gläser

Huty szklane J. Stolle, Niemen, 1930-er Jahre

aus <http://artandbusiness.onet.pl/1088692.artykul.html>



[...] „Trzeci i najbardziej znaczący okres działalności **huty Niemen** rozpoczął się po pierwszej wojnie, kiedy odbudowano ją ze zniszczeń i ruszyła produkcja w **1921** r. Trwał do **1939** r. Czasy te przyniosły znaczne zmiany; m.in. przedsiębiorstwo stało się spółką rodzinną, gdyż **Juliusz Stolle** przyjął do niej synów **Bronisława** i **Feliksa**. Po śmierci ojca w **1927** r. kierownictwo huty przeszło w ich ręce a produkcja uległa modernizacji. Rozwoju nie zatrzymał nawet wielki kryzys światowy, w czasie którego **huta Niemen** ugruntowała wysoką pozycję w polskim przemyśle szklarskim dzięki znacznemu eksportowi do wielu krajów europejskich, gdzie posiadała przedstawicielstwa. Weszła również na rynki w USA, na Bliskim Wschodzie i Afryce. Właśnie dzięki talentom organizacyjno-handlowym właścicieli i ich świetnej znajomości szklarskiej branży **huta Niemen** stała się głównym eksporterem polskiego szkła w dwudziestolecie międzywojennym. Przy tym przedsiębiorstwo Stollych opierało się przez cały czas

swego istnienia wyłącznie na polskim kapitale, co należało do rzadkości w tej dziedzinie przemysłu.“ [...]

[...] Nie zabrakło jednak w obu nurtach rozwiązań oryginalnych, których autorem był utalentowany projektant huty **Niemen, Michał Titkow**. Natomiast liczne nowości techniczne i technologiczne zawdzięczała w tym czasie huta głównie działalności doświadczonego technologa **Hermana Szalla**. [...] Dzięki nim znamy dziś najlepiej tak cenione na rynku antykwarskim szkła **Niemen** w różnych odmianach, a wśród nich wazy z prasowanego szkła o bogatym reliefie roślinnym lub muszlowym produkowane w **17 kolorach** [17 Farben]. W gamie pastelowej powstawało również wiele szkieł użytkowych, zwłaszcza galanterii w barwach od delikatnych różów, błękitów, żółci, zieleni, fioletów i ciemniejszych brązów obok szkieł bezbarwnych i matowanych lub kontrastujących przezroczystości z matem. Rzadsze są obiekty z drugiego nurtu, szkła cicho dmuchanego, o wysokiej klasie masy przezroczystej ołowiowej i perfekcyjnej obróbce na szlifierkach własnej konstrukcji, często posiadające **sygnatury Stolle**, podobnie jak obiekty wykonywane na zamówienia indywidualne, których katalog nie uwzględniał.“

<http://artandbusiness.onet.pl/1088692,artykul.html>:

[...] „Jedną z najlepszych polskich **hut szkła nazwana Niemen** funkcjonowała od **1891** r. w okolicach **Nowogródka**. W latach 30. [1930-er Jahre] nie tylko dominowała na krajowym rynku, ale była głównym eksporterem polskiego szkła do Europy, USA, na Bliski Wschód i do Afryki.“ [...]

Abb. 2007-2/126
form-gebasene und gepresste Gläser
Huty szklane J. Stolle, Niemen, 1930-er Jahre
aus <http://artandbusiness.onet.pl/1088692,artykul.html>



<http://dziela-sztuki.republika.pl/szklo/...>

Abb. 2007-2/127
Vasen mit Blütendekor
rosalin-farbenes, form-geblasenes Glas, H 30,5 cm, D 13,5 cm
Polska Huta Niemen, lata 30. XXw. wł. Juliusz Stolle
“Para wazonów Art Deco,
szkło barwione, kolory: miodowy, rozalinowy“
aus <http://dziela-sztuki.republika.pl/szklo/szklo06.html>



Abb. 2007-2/128
schlanke Vase
geblasenes Glas, H 52 cm, D xxx cm
Polska Huta Niemen, lata 30. XXw. wł. Juliusz Stolle
“Wazon szklany, flet, Art Deco, szkło bezbarwne“
aus <http://dziela-sztuki.republika.pl/szklo/szklo04.html>



Dyatkovo (russisch Дя́тьково), Stadt im Oblast Bryansk, Russland, rund 400 km südwestlich von Moskau, ehemals Kristallglaswerk Maltsov:
<http://www.dcrystal.ru/>
<http://www.dcrystal.ru/html/eng/about.php>
<http://www.dcrystal.ru/html/eng/museum.php>

Siehe vor allem auch:

- PK 2003-4 SG, Europäisches Glas des 17. - 20. Jahrhunderts aus der Sammlung des Polnischen Nationalmuseums in Kielce im Industriemuseum Glashütte Gernheim
- PK 2007-1 Grzegorz Piotrowski, SG, Niemen i inni -
Uwagi o rynku polskiego szkła międzywojennego [Glaswerke Juliusz Stolle, Niemen]
- PK 2007-2 Kwaśnik-Gliwińska, Glaswerke Juliusz Stolle in Niemen, Hortensja in Piotrków-Trybunalski, Zawiercie bei Katowice - Stil Art Déco
- PK 2007-2 Bateman, SG, Rosa Vase mit der eingepressten Marke „NEMAN“
Glaswerke Juliusz Stolle, Niemen, Nowogródek, Brzozówka, um 1935, Polen

Abb. 2007-1/150, S. 152, überarbeitet

Glaswerke, Karte von Westpolen - Wrocław [Breslau] - Łódź - Warszawa - Katowice [Kattowitz] - Kraków, aus <http://maps.google.de/>

1 Zabkowice (Haushaltsglas; ehemals **J. Schreiber & Neffen / 2**)

3 Hortensja (Haushaltsglas) und **Kara** (Flachglas)

4 Zawiercie (Haushaltsglas; ehemals **S. Reich & Co., Alois Reich / 5**)

nicht auf dieser Karte:

Niemen / Neman [Неман, Нёман, Ragnit], am Fluss Neman / Njemen / Memel, bevor er in das Kurische Haff der Ostsee mündet, östlich von Tilsit, an der Grenze zu Litauen, heute Russland, Gebiet **Kaliningrad / Königsberg**

Toruń / Thorn an der Weichsel, rund 200 km nördlich von **Łódź**, rund 180 km nordwestlich der polnischen Hauptstadt **Warschau**

Brzozówka (deutsch Birkheide), Ort im Kreis **Lipno**, rund 20 km östlich von **Toruń / Thorn, Polen**

