

Siegmar Geiselberger

Mai 2004 / Januar 2006

Vasen und Schalen „Barolac“ von Inwald, Tschechoslowakei, 1930-er Jahre überarbeitet Januar 2006

PK 2004-2, SG: Bei einer internationalen Suche wurden einige Gläser „Barolac“ von Inwald gefunden - teilweise mit besseren Bildern als bisher, teilweise ungemarkt, aber mit früheren Beispielen zuordenbar. Wichtigstes neues Beispiel ist die Vase mit dem Segelschiff, entworfen für Inwald von Douglas Jenkins.

Abb. 2004-2/186 a/b

„Vase mit Segelschiff, Schiffrelief rundum, H ca. 20 cm, Hersteller Barolac, England, um 1935, Art.Nr. 33144

[<http://www.house-of-bewlay.de/unikat/33144.htm>]

SG: Inwald, Tschechoslowakei, 1930-er Jahre

Entwurf Douglas Jenkins

s. PK 2004-1, Manley, Designer der Marke „Barolac / Barolacque“, Glaswerke Josef Inwald, Teplice, Rudolf Schrötter und/oder Douglas Jenkins? Nachtrag zu PK 2003-4

s. [MB Glassexport 1949/1952, Tafel B 4, Nr. 11460](#)



PK 2004-3 Stopfer, Vase mit Segelschiffen, Entwurf Douglas Jenkins für Josef Inwald, Teplice England / Tschechoslowakei, 1930-er Jahre

PK 2004-3 SG, Eine Vase mit Rosen - Serie „Barolac“ von Inwald 1934/35

Abb. 2004-2/187 a/b

eBay England, Art.Nr. 3724202557, € 92,07

„Opalescent Art Glass Vase Decorated with Roses N/R! ... The lower half of the vase is decorated with roses and foliage. I would think that the vase dates to around the 1930's as it has an Art Deco feel to the design. The vase has an etched signature to the base which looks like 'Barnland', please see photo.

The vase measures 18.3 cm high and the diameter of the rim measures 23.1 cm. I have just been told that this vase is by 'Barolac'. Barolac was a trademark registered by John Jenkins & Son a London based glass importer and retailer, the pieces were designed by John's son, Douglas Jenkins and made in Czechoslovakia by the Josef Inwald Co. ...“

SG: Inwald, Teplice, um 1934, s.a. MB Markhbeinn 1935, Tafel 28, Vase Roses Nr. 11280/B (Abb. 2004-2-01/033)

s.a. Abb. 2003-4/255, Vase Roses m. eingepresster Marke

s.a. Abb. 2003-3/189, eingepresste Marke Barolac

s. [MB Glassexport 1949/1952, Tafel B 2, Nr. 11280](#)



Abb. 2003-3/189

Vase mit Fischen und Seepferdchen, Rand aufgetrieben Sammlung Stopfer, opalisierendes Pressglas, H 17,5 cm vgl. MB Inwald 1932/1934, Tafel 155, Nr. 11129 etc. eingepresste Marke „BAROLAC“

s. [MB Glassexport 1949/1952, Tafel B 4, Nr. 11422/7“](#)



Abb. 2004-2/188 a/b
 eBay Los Angeles, USA, Art.Nr. 3724560934, kein Gebot
 "FROSTED GLASS PLATE - PALM TREES - CZECHOSLOV-
 KIA This is a 6 1/8" frosted glass plate with embossed palm
 trees and "wavey sky". It's made like Verleys or Lalique. It has a
 plain cut and polished rim. There is a gold label that says WEIL
 Barolac - Made in Czechoslovakia - Exclusive Importation"
 SG: der Hinweis auf den Importeur Weil (s. Etikett Art.Nr.
 3724560934) beweist noch nicht die Marke Barolac, einen Hin-
 weis in einem MB Inwald gibt es bisher nicht
vgl. MB Glassexport 1949/1952, Tafel B 3, Nr. 11423/8 1/2"



Abb. 2003-4/259
 Schale mit Palmen
 opalisierendes Pressglas, H xxx cm, D xxx cm
 eingepresste Marke „BAROLAC“
www.great-glass.co.uk/library/lib8b.htm:
 „Nr. 5647, a Barolac opalescent palm-tree bowl c 1920s“
s. MB Glassexport 1949/1952, Tafel B 3, Nr. 11423/8 1/2"



Abb. 2004-2/189 a/b
 "Weil Barolac Bird - Such an inquisitive expression on this bird's
 face. The label states „Barolac Made in Czechoslovakia WEIL
 Exclusive Importation“, about 2 1/2" tall and 4" long, bottom is
 not hollow, a solid piece
 [http://pages.tias.com/184/InventoryPage/1712027/1.html]"
 Das Etikett wurde bei einer anderen Vogelfigur fotografiert,
 es handelt sich wahrscheinlich um den Importeur "Weil Ceram-
 ics & Glass, Inc.", USA
SG: nicht in MB Glassexport 1949/1952!
Sicher nicht von Inwald!



Abb. 2003-4/260

Schale mit Libellen

opalisierendes Pressglas, H 6,5 cm, D 27,5 cm

im Boden am Rand eingepresste Marke „BAROLAC“

www.kaleden.com/scripts/search_results.page,10,accountNumber,CAB5745.html:

„Art Deco center in opalescent glass with „dragonflys“, in relief signed „Barolac“, D 10.82 inches, H 2.55 inches, Beginnings of the XX. century, USD \$ 1.500“

s. MB Glassexport 1949/1952, Tafel B 3, Nr. 11459/11“, vgl. Dose Libellen Lalique 1921



Abb. 2006-1/334

Deckeldose "Libellules", R. Lalique, 1921

Schwach opalisierendes Glas. Flache Dose mit leicht gewölbtem Deckel, auf dessen Unterseite drei erhaben geprägte Libellen.

Seitlich am Deckel signiert: R. Lalique (geprägt) France No 51 (graviert) H 5 cm, D 17,3 cm

Entwurf René Lalique 1921. Literatur: Félix Marilhac, René Lalique 1860-1945, maître-verrier, Paris 1989, S. 231 aus <http://www.glasvonspaeth.com/> ...



Abb. 2004-2/190 a/b

eBay New Jersey, USA, Art.Nr. 3724838218, kein Gebot

“BAROLAC WEIL Czechoslovakian Bowl Birds & Bumblebees ... the birds are actually the feet to the bowl. D 11 ½ ", H 2 ¾ ""

SG: auf dem Teller findet man keine Marke, woher der Hinweis auf den Importeur Weil (s. Etikett Art.Nr. 3724560934) und Barolac kommt, bleibt unklar, einen Hinweis in einem MB Inwald gibt es bisher nicht

vgl. Abb. 2003-4/260, Schale mit Libellen, [mit eingepresster Marke „BAROLAC“](#), [nicht in MB Glassexport 1949/1952!](#)



Siehe auch:

- PK 2003-4 SG, Designer der Marke „Barolac / Barolaque“ der Glaswerke Josef Inwald, Teplice Rudolf Schrötter und/oder Douglas Jenkins?
- PK 2004-1 Manley, Designer der Marke „Barolac / Barolaque“, Glaswerke Josef Inwald, Teplice, Rudolf Schrötter und/oder Douglas Jenkins? Nachtrag zu PK 2003-4
- PK 2003-4 Nový, Glasfabriken und Raffinerien Josef Inwald A. G. 1934: „BAROLAC“ - „BAROLAQUE“
- PK 2006-1 [Weihs, Stopfer, SG, Vasen der Serie „Barolac“ von Josef Inwald, Teplice, 1934 bis um 1939. 1948 - 1990 reproduziert in der ČSSR, Rudolfshütte / Rudolfova hut', Teplice](#)
- PK 2006-1 [SG, „Barolac“ bei eBay neu zusammen gestellt - verwirrende Etiketten und die Lyrik der Händler](#)
- PK 2006-1 [Anhang 01, SG, Weihs, Musterbuch Glassexport „Barolac“ um 1949/1952?](#)

„Barolac“ bei eBay: neu zusammen gestellt - verwirrende Etiketten und die Lyrik der Händler

Die jetzt mögliche Zuordnung zu „Barolac“ ist unter der überholten Zuordnung **fett blau** angegeben. **Diese neue Zuordnung sagt aber noch nichts darüber aus, ob die Gläser von 1934 bis 1939 (Beginn 2. Weltkrieg) oder von 1948 bis 1990 hergestellt wurden!**

Wenn man beim Zusammensuchen der Beispiele von „**Barolac**“-Gläsern die vielen gemarkten Gläser aus Frankreich, um 1939, sieht, dann fällt auf, dass die Verwandtschaft mit **Verlys** größer ist als mit **Lalique**!

Abb. 2004-3/433

eBay USA, Art.Nr. 3736934829, € 120,00, kein Gebot
 "Spectacular **HARRACOV Czech Art Deco CHERUBS Vase** HUGE a huge vase ... This vase was created by one of the most innovative Czechoslovakian Art Deco Glass Factories HARRACOV ... known for their creative 3 dimensional objects of Art which were sold mostly to the domestic Czechoslovakian market, ... would make a extremely fine addition to any Art Deco Collection ... 9 1/2" tall by 7 1/2" wide by a staggering 26" in diameter"

SG: Hersteller unbekannt, Harrach unwahrscheinlich!

s. MB Glassexport „Barolac“ um 1949/1952, Nr. 11626



Es ist verwirrend! Beispielsweise veranlasste das Etikett „**Barolac JF&S.**“ einen Händler in den USA, die Herkunft der Vase mit Mohnblumen Barolac zuzuschreiben, womit er eher zufällig recht hat!

Abb. 2004-2/161

eBay USA, Art.Nr. 3717175060, € 28,15 (\$ 34,00)

Vase mit Mohnblumen, farbloses, mattiertes Pressglas
 "1950s Czechoslovakia Inwald **BAROLAC** 10 Inch Glass Vase ... Barolac glass was produced in Czechoslovakia at the Inwald Glassworks in the 1930s, for export to England. One of their popular items was this clear and frosted glass vase. In the mid 1930s, because of the threat of war, they were warned to bring the moulds out of the country, but they were quite heavy, and too cumbersome to transport, so they remained, and a few of the moulds were used again in the 1950s. ... This vase is marked with a **paper label, Barolac JF&S.** It measures 9 1/2" tall, 4 3/4" in diameter at the rim, and it is made of very thick heavy glass. The surface is frosted, and the decor is tall, clear flowers highlighted with frosting ..."

SG: Wenn es sich um ein Etikett aus der Tschechoslowakei handelt, wäre die Vase eher um 1935 einzuordnen, weil nach 1948 alle privaten Betriebe verstaatlicht waren!

Handelt es sich aber - wie bei „Barolac WEIL“ - um das Etikett eines Importeurs in den USA, dann ist eine Einordnung **vor 1939 und nach 1948** möglich. Diese Vasen wurden von 1948 bis 1990 von GLASSEXPORTE exportiert.

s. MB Glassexport „Barolac“ um 1949/1952, Nr. 11360



Abb. 2004-3/440

eBay England, Art.Nr. 3738045847, € 227,00

"Barolac glass opalescent candle holder ... Etched markings on base are **Barolac** on one side and **Made in Czechoslovakia** on the other side. The date is ca. 1930s, H 9 ¼ inches"

SG: wahrscheinlich Josef Inwald, Teplitz, um 1930

s. MB Glassexport „Barolac“ um 1949/1952, Nr. 11573



Abb. 2005-1/584

eBay Australien, Art.Nr. 3779460673, € 49,30

"1930's **BAROLAC** Opalescent Vase " **LOSS OF THE RE-VENGE** "A stunning opalescent large vase beautifully decorated in relief molding with the scene of a 16th century naval battle. The scene is the work of English glass importers **Douglas Jenkins** who had seen a painting in London called " The Loss of The Revenge" and had inspired him to create a vase depicting this battle.

The Revenge was the flagship of the British Fleet that saw action in the Armada against Spain. She was sent to the Azores captained by Sir Richard Grenville to intercept the Spaniards returning with gold bullion from the far east. The Spaniards were delayed and the crews of the British ships became ill and sick during the long wait. When the Spaniards did eventually arrive the British were so depleted that they were destroyed by the Spanish galleons.

The mould was sent out to the **Barolac Factory at Inwald Czechoslovakia** for production. However Jenkins was warned to retrieve his moulds from Czechoslovakia due to the likelihood of war. **A lot of the heavy iron molds were lost, but some were re introduced in the 1960's but not the labour intensive finishes like opalescent were ever reproduced.** This example is **unmarked** as many were.", H ca. 20 cm, D ca. 22 cm
SG: s.a. PK 2004-3, Stopfer, Vase mit Segelschiffen, Entwurf Douglas Jenkins für Josef Inwald, Teplice England / Tschechoslowakei, 1930-er Jahre

s. MB Glassexport „Barolac“ um 1949/1952, Nr. 11460



Abb. 2005-4/486

eBay USA, Art.Nr. 6578484923, US \$ 50,00, € 43,40

"**Barolac** Opalescent Art Glass Vase, large flared top vase with sailing ships pattern, **signed**, 8 1/4" tall"

SG: ursprünglich Inwald, Teplice, Tschechoslowakei, um 1934, Barolac

für John Jenkins & Son, London, s. PK 2003-4

SG, Designer der Marke „Barolac / Barolaque“ der Glaswerke Josef Inwald, Teplice Rudolf Schrötter und/oder Douglas Jenkins? und PK 2004-3, Stopfer, Vase mit Segelschiffen, Entwurf Douglas Jenkins für Josef Inwald, Teplice England / Tschechoslowakei, 1930-er Jahre

Hersteller unbekannt, Reproduktion ČSSR 1948-1990

s. **MB Glassexport „Barolac“ um 1949/1952, Nr. 11460**



Abb. 2005-4/485

eBay USA, Art.Nr. 7364715970, **US \$ 513,00, ca. € 439,70**

"opalescent pressed glass vase with a forest / trees all around, **signed: Barolac, Czecho Slovakia**, this opalescent art glass was made by appointment of: John Jenkins & Son, London, Josef Inwald Co. Glassworks, Teplice, Czechoslovakia"

H 25,5 cm, D xxx cm

SG: Inwald, Teplice, Tschechoslowakei, um 1934

vielleicht für John Jenkins & Son, London

s. PK 2003-4-12, MB Inwald 1934

diese Vase wurde von 1948 - 1990 von einem unbekanntem tschechischen Glaswerk reproduziert und wird heute von Halamma reproduziert

s. **MB Glassexport „Barolac“ um 1949/1952, Nr. 11589**



Abb. 2006-1/335

eBay Frankreich, Art.Nr. 6601763664, € 35,50

"vase aux cerises verre opalescent pressé moulé 1925"

H 18 cm, D 8/13 cm

s. **MB Glassexport „Barolac“ um 1949/1952, Nr. 12111**



Abb. 2005-1/536
 eBay Frankreich, Art.Nr. 2290979694, € 25,00, kein Gebot
 "plat en verre opalescent avec 4 serpents chinois en relief sur le
 dessous ... français vers 1930 ... Dans le goût de Sabino", H 4,5
 cm, D 33 cm
 SG: Hersteller unbekannt, Frankreich, um 1930
s. MB Glassexport „Barolac“ um 1949/1952, Nr. 12109



Abb. 2005-4/456
 eBay USA, Art.Nr. 7362277512, € 95,96
 "BAROLAC OPALESCENT ART GLASS COVERED VANITY
 BOX of opalescent glass with Roman figures on horseback,
 signed "Barolac"
 H 5 Zoll, B 4 Zoll cm
 SG: Hersteller unbekannt, Inwald?, Tschechosl. um 1934
s. MB Glassexport „Barolac“ um 1949/1952, Nr. 11447



Abb. 2004-3/437
 eBay England, Art.Nr. 3736975573, € 43,90
 eBay England, Art.Nr. 3738457718, € 29,66
 "Czech Art Deco Opalescent Glass Palm Plate c.1930's ...
 moulded palms and waves ... **"Barolac"** moulded trademark
 signature on the base, made in Czechoslovakia during the
 1930's by **Josef Inwald glassworks**"
 s. MB Glassexport „Barolac“ um 1949/1952, Nr. 11423

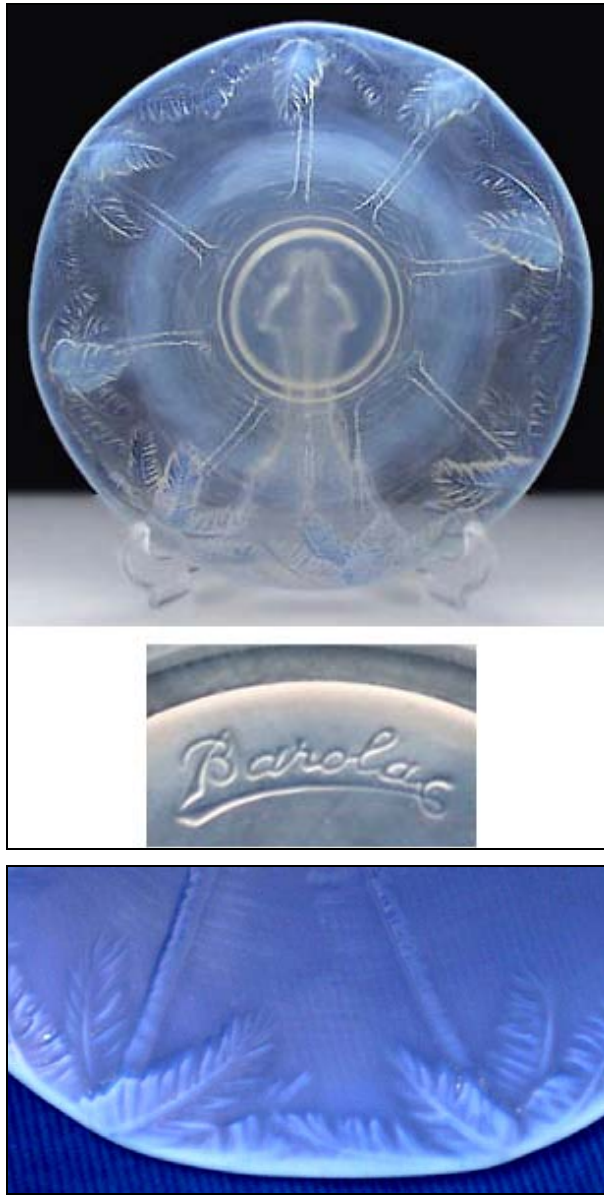


Abb. 2005-1/593
 eBay England, Art.Nr. 3780595859, € 48,00
 "Art Deco **Barolac** Sweet Dish Set ... 1930,s ... **designed by
 either Lalique or Sabina glass and sold in England by the
 famous retailer Barolac.** ... unique opaline blue shade glass ...
 palm tree & wave motives. **The blue shade opaline glass was
 used by Lalique in only very few items in 1930,s ... Back
 Stamp: Raised Barolac**", Schale H 7,5 cm, D 12,5 cm, Teller D
 20 cm
 SG: wohl Inwald, Tschechoslowakei, um 1935, Serie Barolac,
 typische eBay-Lyrik von Ahnungslosen
 s.a. PK Abb. 2004-2/188 a/b u. Abb. 2003-4/259
 s. MB Glassexport „Barolac“ um 1949/1952, Nr. 11423



Abb. 2005-4/488

eBay England, Art.Nr. 7366161382, € £ 21,00, € 30,64
 "Barolac Opalescent Deco Glass Plate Czech 1930s, Barolac glass was produced in Czechoslovakia at the Inwald Glassworks. Barolac made glass of various colours, but opalescent was the most prized ... eight moulded palm trees around the plate, each palm tree slightly different.

"**BAROLAC**" in script moulded on the base"

H xxx cm, D 8 inches

SG: Hersteller unbekannt, Reproduktion ČSSR 1948-1990 ursprünglich vielleicht Inwald, Barolac, um 1935

s. MB Glassexport „Barolac“ um 1949/1952, Nr. 11423



Abb. 2004-3/439

eBay England, Art.Nr. 3742454499, € 53,18

"This Barolac Art Deco opalescent bowl was produced at the **Inwald Glassworks in Czechoslovakia during the 1930's** ... Palm Tree design is almost certainly the creation of **Douglas Jenkins**, specifically for the English market"

H 6,5 cm, D 12,5 cm

SG: eingepresste **Signatur Barolac**

s. MB Glassexport „Barolac“ um 1949/1952, Nr. 11423



Abb. 2006-1/336

eBay USA, Art.Nr. 3752897087, **US \$ 1.500,00, € 1.258,39**, kein Gebot

"Art Deco center in opalescent glass with "dragonflies" in relief signed Barolac, Beginings of the XX century, Origin: France"

H 6,5 cm, D 27,5 cm

SG: Hersteller unbekannt, Barolac, wohl 1948-1990



**SG: ein beachtlicher Preisunterschied:
€ 1258,00, € 452,00 und € 43,40!
wenn man die Fotos vergleicht,
ist es wahrscheinlich immer der selbe Händler!
Glück muss man haben und den Richtigen finden!**

Abb. 2004-3/384

eBay England, Art.Nr. 2249117075, **€ 452,00**

"ART DECO GLASS CENTER **SIGNED BAROLAC #50639** ...
opalescent glass with "dragonflys" in relief signed Barolac. D
10.82 inches (27,5 cms), H 2.55 inches (6,5 cms). Beginings of
the XX century. **Origin: France**

Aufruf \$ 550,00 (Estimated US \$1,400.00 - US \$1,800.00)"

SG: Inwald, Serie Barolac, Tschechoslowakei, um 1934

s. MB Glassexport „Barolac“ um 1949/1952, Nr. 11459



Abb. 2005-4/487

eBay USA, Art.Nr. 6578300009, US \$ 50,00, **€ 43,40**

"ART DECO GLASS CENTER **BAROLAC**, opalescent glass
with dragonflys, in relief **signed Barolac, Origin France**"
H 6,5 cm, D 27,5 cm

SG: Hersteller unbekannt, Reproduktion ČSSR 1948-1990
ursprünglich vielleicht Inwald, Barolac, um 1935

s. MB Glassexport „Barolac“ um 1949/1952, Nr. 11459



Abb. 2005-4/432
 eBay USA, Art.Nr. 7355424749, US \$ 19,99, € 16,60, kein Gebot
 "Must See Czechoslovakia Fish Embossed Vase ... frosted fish and other sea creature embossed vase ... **The word Czechoslovakia is molded in the base of this vase**"
 H 6 ½ inches, D xxx cm
 SG: Hersteller unbekannt, Reproduktion ČSSR 1948-1990 ursprünglich vielleicht Inwald, Barolac, um 1935
wahrscheinlich nicht „Barolac“
vgl. MB Glassexport „Barolac“ um 1949/1952



Abb. 2005-4/409
 eBay Deutschland, Art.Nr. 6561795799, € 23,50
 "VASE EN VERRE TRANSLUCIDE ET OPALESCENT D'E-POQUE 1930-1940 A DECORS DE POISSONS ET VEGETAUX MARINS, POIGNEES EN FORME D'HIPPOCAMPES", H 18,5 cm, D 12 cm
 SG: Hersteller unbekannt, Reproduktion ČSSR 1948-1990 ursprünglich vielleicht Inwald, Barolac, um 1935
s. MB Glassexport „Barolac“ um 1949/1952, Nr. 11422



Abb. 2005-2/490
 eBay USA, Art.Nr. 7305754829, € 7,40, kein Gebot
"Barolac Weil Glass Vase with Seahorses, Goldfish & Koi ... Barolac Weil Vase Made in Czechoslovakia ... smokie finish ... original sticker", H ca. 18 cm, D xxx cm
 SG: Hersteller vielleicht Inwald, ČSR, um 1935 - wann der Importeur Weil in den USA existierte, ist noch nicht bekannt
s. MB Glassexport „Barolac“ um 1949/1952, Nr. 11422



Abb. 2005-4/491
 eBay USA, Art.Nr. 7365576294, € US \$ 24,99, € 21,18
 "Weil Barolac cherub vase high relief molding ... It still has the sticker as pictured ... base and rim not satinized 5 3/4" tall"
 SG: Hersteller unbekannt, **sicher nicht Inwald, „Barolac“!**
 ursprünglich Halama, s. PK 2005-3, MB Halama 1939
Weil war ein Importeur tschechischer Gläser in den USA,
 wann und wie lange er handelte, ist noch unbekannt
 diese Vase wurde von 1948 - 1990 von einem unbekanntem tschechischen Glaswerk reproduziert und wird heute wieder von Halama reproduziert

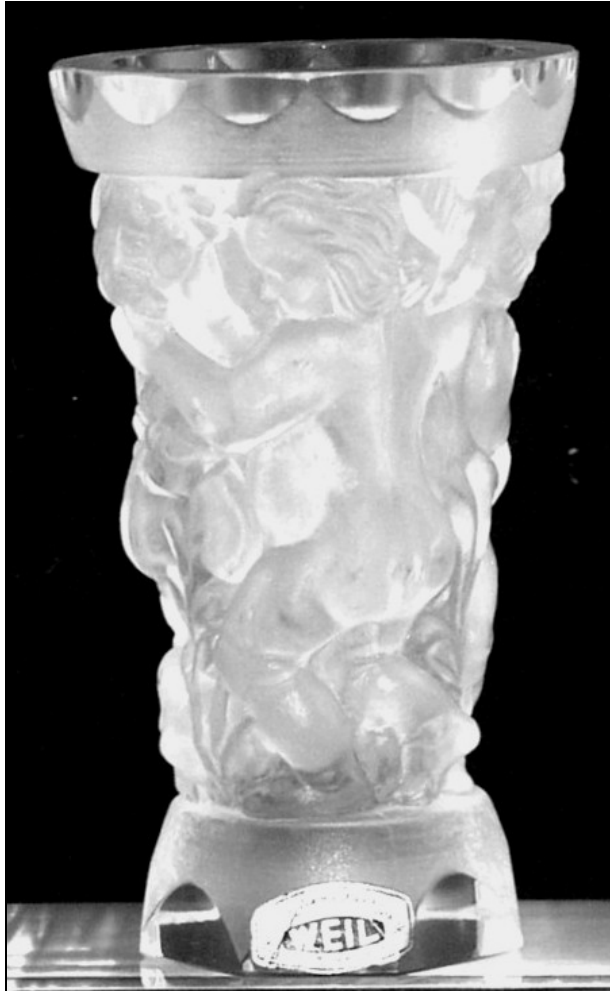


Abb. 2004-3/407
 eBay USA, Art.Nr. 3731144111, € 28,20
 "WEIL BAROLAC Frosted Glass Erotic Statue Czechoslovakia marked "BAROLAC MADE IN CZECHOSLOVAKIA WEIL EXCLUSIVE IMPORTATION" ... a nude man and woman in a very erotic embrace ... H 9 1/2", B/L 1 7/8"
 SG: Hersteller unbekannt, **sicher nicht Inwald, „Barolac“!**
 siehe Etikett „Barolac WEIL“
 s.a. PK Abb. 2004-2/188 a/b u. Abb. 2004-2/189 a/b



Abb. 2005-2/491
 eBay USA, Art.Nr. 7305962155, € 7,40
 "Czech Glass **Barolac** frosted with leaves art glass ...
foil label inside: Barolac Made in Czechslovakia, Weil Exclusive Importation", H ca. 16 cm, D 15 cm
 SG: Hersteller vielleicht Inwald, ČSR, um 1935 - wann der Importeur Weil in den USA existierte, ist noch nicht bekannt
s. MB Glassexport „Barolac“ um 1949/1952, Nr. 11103



Abb. 2005-2/505
Schale mit Seejungfrauen
 eBay Frankreich, Art.Nr. 6520710898, € 200,00, kein Gebot
 eBay Frankreich, Art.Nr. 6522161779, € 200,00, kein Gebot
 "COUPE cristal verre moulé représentant des nageuses sirènes origine de l'est de l'Europe, **signée PETEL**"
 H 15,5 cm, D 33 cm
 SG: Hersteller unbekannt, um 1935 oder 1948-1990
s. MB Inwald 1934, Tafel 156, Nr. 11105
s. MB Markhbeinn 1935, Tafel 30, Coupes, Nr. 11146
s. MB Glassexport „Barolac“ um 1949/1952, Nr. 11308



Abb. 2006-1/337
 eBay Deutschland, Art.Nr. 6603598498, € 135,00
 "GROSSE WUNDERSCHÖNE GLASSCHÜSSEL; **LALI-QUE???**, Unterwasserszene mit 4 Nixen und Seepflanzen, oberer Rand mit Seerosen verziert, **Frankreich um 1930, ohne Signatur**", H 15 cm, D 32 cm
 SG: Hersteller unbekannt, um 1935 oder 1948-1990
s. MB Inwald 1934, Tafel 156, Nr. 11105
s. MB Markhbeinn 1935, Tafel 30, Coupes, Nr. 11146
s. MB Glassexport „Barolac“ um 1949/1952, Nr. 11308



siehe auch nächste Seite!

Abb. 2006-1/338
 eBay Deutschland, Art.Nr. 6603598498, € 135,00
 "GROSSE WUNDERSCHÖNE GLASSCHÜSSEL; LALI-
 QUE???", Unterwasserszene mit 4 Nixen und Seepflanzen, o-
 berer Rand mit Seerosen verziert, **Frankreich um 1930, ohne
 Signatur**", H 15 cm, D 32 cm
 SG: Hersteller unbekannt, um 1935 oder 1948-1990
 s. **MB Inwald 1934, Tafel 156, Nr. 11105**
 s. **MB Markbeinn 1935, Tafel 30, Coupes, Nr. 11146**
 s. **MB Glassexport „Barolac“ um 1949/1952, Nr. 11308**



siehe auch nächste Seite!


Siehe auch:

- PK 2006-1 SG, Vasen und Schalen „Barolac“ von Inwald, Tschechoslowakei, 1930-er Jahre; PK 2004-2, überarbeitet Januar 2006**
- PK 2006-1 Stopfer, Weihs, SG, Vasen der Serie „Barolac“ von Josef Inwald, Teplice, 1934 bis um 1939. 1948 - 1990 reproduziert in der ČSSR, Rudolfshütte / Rudolfova hut', Teplice**
- PK 2006-1 Anhang 01, SG, Weihs, Musterbuch Glassexport „Barolac“ um 1949/1952?**

Abb. 2004-2-01/035


Musterbuch Markhbeinn 1935, Tafel 30, Coupes - jattes - services à glaces - Bohême, Nr. 11146, „Barolac“-Schale mit Seejungfrauen MB Sammlung Neumann

COUPES - JATTES - SERVICES A GLACES - BOHÊME




11189. Potiche Moderne. Diam. 35 c/m
Beau relief, frottée.

Ambre	110. »
Fumé	110. »
Améthyste	110. »



9561. Milieu de Table. Diam. 29 c/m
Composé de deux pièces


Blanc	35. »
Rosaline	46. »
Fumé	46. »



11146. Beau Milieu de Table, en relief, frotté. Avec Pique-Fleurs au centre.
Diamètre : 31 c/m


Se fait en : Ambre, Améthyste, Fumé
Prix

— Opaline	90. »
-----------------	-------




45665/639
Coupe Milieu Unie, Diamètre 37 c/m
En Rose, Fumé, Ambre ou Améthyste
Prix

.....	35. »
-------	-------




11074. Jatte-Saladier, Service à Glace. Diamètre 210 m/m

Fumé	18. »
Ambre	18. »
Améthyste	18. »
Blanc	18. »



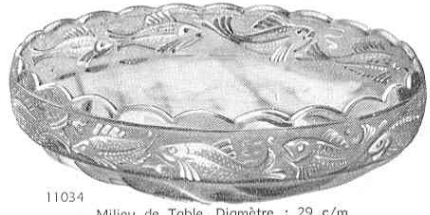
11104. Service à Glace. Jatte-Saladier. Diamètre : 240 m/m

Fumé	30. »
Améthyste	30. »
Ambre	30. »



11074 A. Petit Bol. Diamètre 110 m/m
Pour Service à Glace ou à Crème, assorti à la jatte ci-dessus


Fumé	7.50
Ambre	7.50
Améthyste	7.50
Blanc	7.50



11034
Milieu de Table. Diamètre : 29 c/m
Beau dessin en relief, fond taillé, frotté mat

Blanc	35. »
Rosaline	40. »
Ambre	40. »
Améthyste	40. »
Fumé	40. »

— 30 —



11104 A.
Tasse à Glace assortie à la jatte ci-dessus
Diamètre : 140 m/m

Fumé, Améthyste, Ambre	10. »
------------------------	-------

Prix

H. MARKHBEINN - PARIS