

Pressmaschinen und Pressformen

Die angebotenen Pressmaschinen haben sich vermutlich seit um 1885 kaum verändert. Bis auf eine einzige Anzeige von F. W. Kutzscher (vormals August Riecke), Deuben-Dresden, bilden die Firmen aber keine Pressmaschinen mehr ab.

Abb. 2004-2-11/051

Fr. Wilhelm Kutzscher, früher August Riecke, Dresden-Deuben, Glasformen für Preß- und Hohlglas

Sprechsaal 1907, Nr. 02, S. V (Ausschnitt)

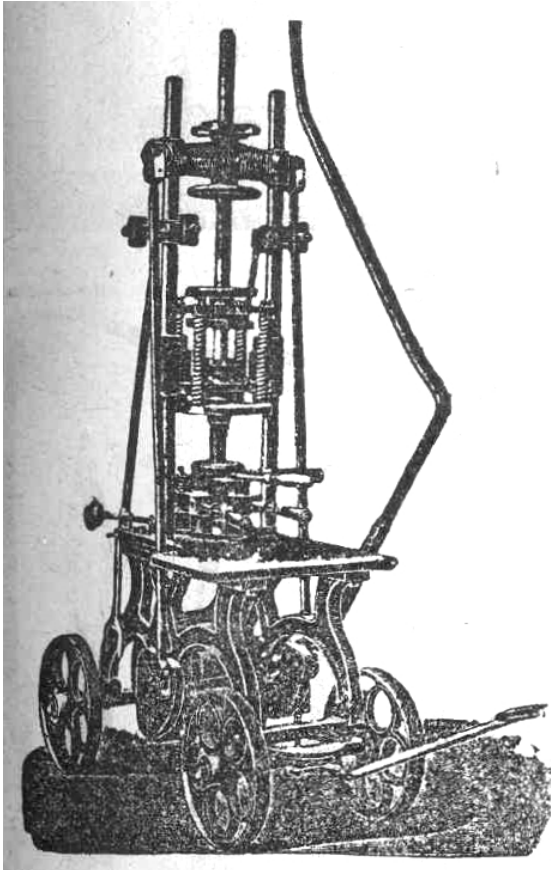


Abb. 2004-2-11/052

Jacob Wagner, Hildesheim i. H., Annahütte

Sprechsaal 1907, Nr. 01, S. VII

Glasformen

zum Pressen und Blasen, Tretwerke, Zangen, Scheren, Hartfußstege und Hartfußpegel.
D. R. G. M. No. 208 218.

Gebohrte Pfeifen und Anschweißenden

Liefert billigst die Spezialfabrik für Glasformen und Werkzeuge von

Jacob Wagner, Hildesheim i. H. Werkzeugfabrik u. Eisengießerei „Annahütte“.

Eigenes Atelier für neue Entwürfe. Telegr.-Adr.: „Annahütte“. Fernsprecher 333.

Sprechsaal 1907, Nr. 16, S. XXIII

Glasformen

zum Pressen und Blasen sowie für das Press-Blasverfahren aller Systeme.
(Gravierung von Wappen, Figuren und Buchstaben etc.)

Tretwerke, Zangen,
Scheren, Hartfußpegel, Hartfußstege etc.

Gebohrte Glasmacherpfeifen
und Anschweißenden in allen Dimensionen.
Spezial-Rohfuß für Formen sowie Ofenfuß liefert billigst

Jacob Wagner, Hildesheim i. H. Werkzeugfabrik u. Eisengießerei „Annahütte“.

Eigenes Atelier für neue Entwürfe. Telegr.-Adr.: „Annahütte“. Fernsprecher 333.

Abb. 2004-2-11/053

Deubener Glasformen- u. Maschinenfabrik GmbH.
Deuben-Dresden, Glasformen zum Blasen und Pressen
Sprechsaal 1907, Nr. 23, S. 315

Preislisten.

Deubener Glasformen- und Maschinen-Fabrik G. m. b. H.,
Inhaber Geiler & Kalkow, in Deuben, Bez. Dresden, Breitestr. 3.
Der neue Katalog der Firma bietet weit mehr als eine einfache Preisliste.
Es ist ein kleines Heft voll praktischer Winke und Ratschläge für Neubau
wie Vergrößerung einer Glashütte, mit wertvoller Auskunft über Glas-
schmelzöfen wie über Maschinen zum Veredeln der Gläser. So knapp
gefaßt sämtliche Ausführungen naturgemäß sein müssen, so wird der Katalog
gewiß in jedem Glashüttenbetrieb willkommen sein und aufbewahrt werden,
zumal da auch die allgemeinen Grundzüge, welche für Anlage einer neuen
Fabrik, Einrichtung einer Gemengemacherei, für Anlage von Schleiferei,
Gaserzeuger, Hafenöfen, Wannenöfen, Kühlöfen und Strecköfen angegeben
werden, zum Teil durch Pläne und Abbildungen erläutert sind. Ein
besonderer Abschnitt enthält Gemengevorschriften für die gebräuchlichsten
Glassorten. Aus der Zahl der vielseitigen von der Fabrik hergestellten
Maschinen, über welche der Katalog nähere Angaben enthält, seien hervor-
gehoben: Gemengemaschinen, amerikanische Fedarkorbpressen, Boden-
schleifmaschinen, Schleiferwerkzeuge, Absprengmaschinen, Gasolinapparate,
Guillochiermaschinen, Pantographiermaschinen, Verschmelzmaschinen. Nicht
aufgenommen in die Liste sind die von der Firma gleichfalls hergestellten
Glasformen, da beständig neue Muster entstehen, die in natürlicher Größe
auf Wunsch allen Reflektanten zugesandt werden. Ferner liefert die
Fabrik Walzmaschinen für Rohglas, Drahtglas, Cathedral- und Opaleszenz-
glas und übernimmt auf Grund langer praktischer Tätigkeit auf Glashütten
die Ausführung ganzer Glashütten- und Glasofenanlagen sowie vollständige
Glashütteneinrichtungen.

Abb. 2004-2-11/054

Pressglas-Maschine Patent Schiller

Sprechsaal 1908, Nr. 14, S. XXII

Eine neue
Pressglas = Maschine,
Patent Schiller, billig abzugeben. Gefl.
Offerten unter Chiffre O 1035 an die
Geschäftsstelle des Sprechsaal erbeten.

Abb. 2004-2-11/055

Glasformenfabrik A. Geißler, Radeberg

Sprechsaal 1908, Nr. 32, S. 438

Technische Notizen.

Neue Glasformenpresse. Die Firma A. Geißler, Radeberg i. Sa. die
Glasformenfabrik und Eisengießerei, hat sich eine Verbesserung an Glas-
pressen schützen lassen, durch welche Reparaturen vermieden und die
Formen gegen früher wesentlich geschont werden.

Bekanntlich nützen sich durch die einseitigen Bewegungen die Gewichts-
welle und Kurbelzapfen sehr schnell ab und werden oval. Dadurch leiden
auch alle anderen Teile der Presse und die Formen sehr und es machen
sich bald teure Reparaturen notwendig.

Die geschätzte Verbesserung besteht darin, daß an den Lagerstellen
der Welle und Kurbelzapfen leicht an Ort und Stelle auswechselbare Stahl-
hülsen angebracht werden, welche von der Firma A. Geißler im Bedarfs-
falle billigst nachgeliefert werden.

Abb. 2004-2-11/056

Geiler & Kalkow, Deubener Glasformen- u. Maschinenfabrik, Glaspressen, Pressformen
Sprechsaal 1908, Nr. 12, S. IX

Maschinen für die Glasfabrikation

Pantographier-Maschinen,
D. R. P. 182 551. D. R. G. M. 299 923.

Guilochier-Maschinen,
ein-, zwei-, vier- und mehrfach, mit je 4 Apparaten gleichzeitig arbeitend.
D. R. P. 195 648.

Gemenge-Mischmaschinen,
D. R. G. M. 262 014.

Glaspressen,
Absprengmaschinen, Verschmelzmaschinen, Schleif- und Boden-Schleifmaschinen, Maschinen aller Art.

Walzmaschinen für Flachglas.

Pressformen, Blasformen
— Press-Blasformen, Pistons, Werkzeuge etc. —
Moderne Entwürfe, Arbeitszeichnungen, Modelle.

Technisches Bureau für Gasfeuerungs-Anlagen.
Kostenanschläge und Bauzeichnungen für Generatoren, Öfen und für Anlagen ganzer Glasfabriken.

Deubener Glasformen- und Maschinenfabrik, G. m. b. H.
Deuben-Dresden.
Inhaber: **Geiler & Kalkow.** [817]

Abb. 2004-2-11/057

Glasmaschinen-Industrie, Berlin
Hohlglas-Pressen Patent Schiller
Sprechsaal 1908, Nr. 12, S. XI

1908. [41. Jahrgang.] SPRECHSAAL—COBURG. No. 12. — XI

Glasmaschinen-Industrie
Berlin W. 30, Nollendorfstr. 13/14.

Hohlglas-Pressen
Patent Schiller.

Bedürfen zu ihrer Inbetriebnahme keinerlei Installation, sondern arbeiten wie jede gewöhnliche Glaspresse.

Sie sind die **einfachsten**, auf die Dauer daher **zuverlässigsten** und **leistungsfähigsten** Maschinen und deshalb bei vielen großen Werken des In- und Auslandes eingeführt.

Klasse A zur Herstellung von:
Konservengläsern, Schraubgläsern aller Art, Schutzglocken für elektrisches Licht, Wirtschaftsartikeln: als Krügen in allen Grössen etc. etc. :: :: :: ::

Klasse B zur Herstellung von:
Flaschen jeder Art und Grösse, Parfümeriegläsern mit vorzüglicher Schliiff-Imitation, Flakons aller Art, Tintengläsern etc. etc. :: :: :: :: :: :: ::

Für Spezialzwecke werden auf Wunsch Spezial-Maschinen gebaut.

Abb. 2004-2-11/058

Fritz Leffler, Glasformen- u. Maschinenfabrik, Hildburghausen
Sprechsaal 1908, Nr. 22, S. XX

Fritz Leffler, Glasformen- u. Maschinenfabrik, Hildburghausen i. Thür.

Glasblasmaschinen resp. Hohlglaspressen

— D. R. G. M. No. 338 872, 338 873, 338 874, 338 875, 338 876, 338 877 —

Dienen zur Herstellung aller Arten:
Weithalsgläser, Tintengläser, Konservengläser, Salzstreuer, Schraubengläser und Wirtschaftsartikel etc. etc.

Zur Zeit **einfachste** und **billigste**, dabei **leistungsfähigste** Maschine auf dem Markte. Auch kann jede nicht zu große Federpresse als Blasmachine umgearbeitet werden, ohne den Wert als Presse allein zu verlieren.
Sehr geeignet für den Export, da die Maschine auch von ungeschulten Leuten bedient werden kann.

Auf Wunsch werden auch Spezialmaschinen gebaut.

Abb. 2004-2-11/059

Brühler Glasfabrik GmbH., Brühl-Köln

Glas-Pressmaschinen u. Blasmaschinen
Sprechsaal 1908, Nr. 15, S. XII

Maschinenglas.
Glas-Preß- und Blasmaschinen, System Wolf.
Patente in allen Kulturstaaten. [103]
Leistungsfähigkeit Tag- und Nachtschicht: **6000 Stück 1 Pfund-Gläser**, andere
Größen in entsprechender Zahl bei vorzüglicher Glasverteilung und Haltbarkeit.
Installationskosten gering. Patente sind verkäuflich.
Brühler Glasfabrik, G. m. b. H., Brühl-Köln a. Rh.

Abb. 2004-2-11/060

Brühler Glasfabrik G.m.b.H., Brühl-Köln

Glas-Pressmaschinen u. Blasmaschinen, Pressglas
Sprechsaal 1908, Nr. 15, S. V

Brühler Glasfabrik, G. m. b. H., Brühl-Köln.
Grösste Spezialfabrik Deutschlands zur Herstellung von Gläsern mittels **Wolf'scher**
in allen Kulturstaaten patentierter **Maschinen** und **Einrichtungen**.
Fabrikation aller Gläser für **Konserven, Honig und Bonbons**
bis zu **10 Pfund Inhalt**.
Alle Arten Schraubengläser für chemisch-technische Zwecke.
Krüge und Vasen. . . Preßglas, wie: Schalen, Dosen, Teller, Verpackungsbecher etc.
Sämtliche Ausland-Patente sind verkäuflich. [89]

Abb. 2004-2-11/061

Deubener Glasformen- u. Maschinenfabrik, Deuben-Dresden

Glasformen zum Blasen und Pressen
Sprechsaal 1907, Nr. 02, S. II

Deubener Glasformen- u. Maschinenfabrik

<p>Fabrikation von Glasformen zum Blasen und Pressen, sowie für das Press-Blasverfahren, Glaspressen, Spreng-, Schleif- und sonstige Maschinen. Sämtliche Bedarfsartikel für die Glasfabrikation.</p>	<p>Gesellschaft mit beschränkter Haftung Inhaber: Geiler & Kalkow.</p> <p style="font-size: 2em;">Deuben-Dresden.</p>	<p>Anlagen von Gaserzeugern mit und ohne Gebläse, Wannen- und Hafentöfen, Streck- und sonstigen Nebenöfen, nach vieljährigen Erfahrungen.</p>
--	---	--

Gemenge-Mischmaschine D. R. G. M. 262044.

Multiplex-Guillochiermaschine, 4- und mehrfach. D. R. P. angemeldet. Pantographiermaschine. D. R. P. angemeldet.

Anlagen u. Einrichtungen ganzer Glasfabriken. [810]

Abb. 2004-2-11/062

Fr. Wilhelm Kutzscher, früher August Riecke, Dresden-Deuben,
 Glasformen für Preß- und Hohlglas, Guillochiermaschinen
 Stammhaus Fr. Wilhelm Kutzscher jun., Metallwarenfabrik, Schwarzenberg i. Sachsen
 Sprechsaal 1907, Nr. 01, S. V



Guillochiermaschinen

in vollendetster Ausführung, mit 4 Apparaten gleichzeitig arbeitend,
sowie alle

Maschinen und Werkzeuge für die Glasindustrie,

Glaspressen, Glas-Handquetschen, Absprengmaschinen, Verschmelzmaschinen, Bodenschleifmaschinen,
Bodenkugel-Schleifmaschinen, Trittwerke, Glasmacherwerkzeuge u. vollständige Schleiferei-Einrichtungen.



Eigene
Zeichen- u. Modeller-
Ateliers.

Glasformen für Preß- und Hohlglas

aus meinem vorzüglichen Spezial-Formenguß, solidest bearbeitet, empfiehlt

Fr. Wilhelm Kutzscher,

früher: Aug. Riecke,

Spezialfabrik für Maschinen für die Glasindustrie. — Glasformenfabrik und Eisengießerei.

Dresden-Deuben.

Eigene
Eisen- und Metall-
Gießerei.

Stammhaus F. W. Kutzscher jun., Metallwarenfabrik, Schwarzenberg i. Sachs.
ca. 300 Beamte u. Arbeiter in beiden Fabriken.

Abb. 2004-2-11/063

Fr. Wilhelm Kutzscher, Dresden-Deuben u. Schwarzenberg i. Sachsen, ehem. August Riecke
 Sprechsaal 1907, Nr. 2, S. V



Maschinen für die Glasindustrie.

Glaspressen, Glas-Handquetschen, Absprengmaschinen für Zylinder, Becher etc.
 Verschmelzmaschinen, Bodenschleifmaschinen, Bodenkugel - Schleifmaschinen,
 Guillochiermaschinen, Trittwerke, Glasmacherwerkzeuge etc.

Eigene
Zeichen- u. Modeller-
Ateliers.

Glasformen

für Preß- und Hohlglas
aus meinem vorzüglichen Spezial-Formenguß,
solidest bearbeitet, empfiehlt

Fr. Wilhelm Kutzscher,

früher: Aug. Riecke.

Spezialfabrik für Maschinen für die Glasindustrie. — Glasformenfabrik und Eisengießerei.

Dresden-Deuben.

Eigene
Eisen- und Metall-
Gießerei.

Stammhaus F. W. Kutzscher jun., Metallwarenfabrik, Schwarzenberg i. Sachs.
ca. 300 Beamte u. Arbeiter in beiden Fabriken.

Abb. 2004-2-11/064

Fr. Wilhelm Kutzscher, Dresden-Deuben u. Schwarzenberg i. Sachsen, ehem. August Riecke
 Glaspressen, Pressformen
 Sprechsaal 1908, Nr. 15, S. II

Neueste automatische

Flächenschleifmaschinen,

2 Gläser gleichzeitig schleifend, D. R. G. M. 316 970,
sowie alle

Maschinen und Werkzeuge für die Glasindustrie: wie Glaspressen, Revolverpressen mit 8—15 Bechereinsätzen, D. R. P. angemeldet, Glas-Hand-
quetschen, Absprengmaschinen, Verschmelzmaschinen für Hand- und Kraftbetrieb, Boden-Schleifmaschinen mit 3 Lochscheiben, D. R. G. M.,
Bodenkugel-Schleifmaschinen mit 4 u. 8 Steinen, Olivenschleifmaschinen für 2 Gläser, D. R. G. M. 316 970 u. D. R. P. angemeldet, Guillochier-
maschinen, 1, 2, 4 und mehr Gläser mit mehreren Apparaten gleichzeitig bearbeitend, D. R. G. M., Trittwerke, Glasmacherwerkzeuge und
vollständige Schleiferei-Einrichtungen, als auch Glasformen für Preß- und Hohlglas,
aus meinem vorzüglichen Spezial-Formenguß, solidest bearbeitet, empfiehlt

Fr. Wilhelm Kutzscher,

früher: Aug. Riecke, DRESDEN-DEUBEN,

Spezialfabrik für Maschinen für die Glasindustrie, Glasformenfabrik und Eisengießerei.
 Stammhaus F. W. Kutzscher jun., Metallwarenfabrik, Schwarzenberg i. Sachs.
 — Zirkum 300 Beamte und Arbeiter in beiden Fabriken. —

Abb. 2004-2-11/065

Eisengießerei und Maschinenfabrik F. A. Grosse, Bischofswerda i. Sachsen und Georgswalde i. Böhmen
Sprechsaal 1907, Nr. 48, S. VIII

VIII — No. 48.

SPRECHSAAL — COBURG.

1907. (40. Jahrgang.)



FABRIKETABLISSEMENT IN BISCHOFSWERDA V. SA.

Mehrfach prämiert.



FABRIKETABLISSEMENT GEORGSWALDE V. B.

Gegründet 1864. Fernsprecher No. 18.
Telegramm-Adresse: Maschinengrosse Bischofswerdasachsen.

40jährige Spezialitäten.
Eigene In- und Auslands-Patente.

Kostenanschläge, Zeichnungen,
Ausarbeitung ganzer Projekte,
sowie prima Referenzen
des In- und Auslandes
stehen gern zur Verfügung.

Eisengießerei und Maschinenfabrik F. A. Grosse, Bischofswerda i. S. und Georgswalde i. Böhmen.

== Grösste und älteste Spezialfabrik für komplette Glashütten-Einrichtungen, ==

als: Gaserzeuger aller Systeme, Kühlöfen, Strecköfen, Glasschleifereien, Opalescenz-, Cathedral- und Rohglasanlagen, Glaspressen, Blas- und Preß-Formen, Anlagen für Preßformenkühlung, Abspreng- und Verschmelzmaschinen, Sandstrahlgebläse für Hohl- u. Tafelglas, Dachkonstruktionen, Trocken-Kollergänge, Steinbrecher, Glasmacher- u. Schleiferwerkzeuge, Schöpfkellen etc.

Ferner: **Dampfmaschinen, Dampfkessel, Transmissionen neuester Konstruktion.**

Ziegelei-Einrichtungen, Nass-Kollergänge.

Komplette Steinbrucharanlagen als: Kräne, Winden, Pumpen, mit oder ohne elektrischem Antrieb, Schleifmaschinen, Drehscheiben, Kipploswys etc.
Uebernahme kompletter elektrischer Licht- und Kraft-Anlagen.

Lieferungen für Oesterreich-Ungarn zollfrei ab Filialfabrik Georgswalde in Böhmen. — Korrespondenzen für diese Filiale erbitte nach Bischofswerda i. S.