

Abb. 2004-1/218

Limousine (ohne Räder), farbloses Pressglas, mattiert, H 4,8 cm, L 22 cm, B 7 cm

Sammlung Neumann

gemarkt auf dem Boden mit „SG in der Krone“ und dem Schriftzug „D.R.G.M. / Nr.1100168 / Made in Germany / M.&J.D.“
Hersteller Malky & Jahncke, Deuben, um 1930?

Dieter Neumann

Februar 2004

Eine Limousine von Malky & Jahncke, Deuben?

Hallo Herr Geiselberger,

Ich habe letzten Sonntag eine Ablageschale in Form einer Stretch-Limousine gekauft, eigentlich kein umwerfendes Teil, aber interessant. Es ist allflächig satiniert und hat eine Grundfläche von 22 x 7 cm, die Höhe beträgt 4,8 cm. Auf dem Boden ist es erhaben gemarkt mit „SG in der Krone“ und dem Schriftzug „D.R.G.M. / Nr.1100168 / Made in Germany / M.&J.D.“ Zu M.&J.D. fiel mir spontan „**Malky & Jahncke Deuben**“ ein. Haben beide Firmen unter gemeinsamer Marke produziert? Wissen Sie etwas darüber?

Die Firma „M.&J.D.“ gibt es wirklich! In der Bezugsquellen-Liste über Glas der Sprechsaal-Jahrgänge 1907 und 1908 hat sie in fast allen Wochenausgaben eine Wortanzeige geschaltet. Dort steht: „Malky & Jahncke, Glasfabrik, Deuben, Bezirk Dresden, empf.(ie)ht Hohl- u. Preßglas. Spez.(ialität): Wirtschaftsartikel.“ [Sprechsaal 1907, No. 1, S. XXV]

SG: Hallo Herr Neumann,

Die eingepresste Bezeichnung „SG in der Krone“ zusammen mit dem Schriftzug „D.R.G.M. / Nr.1100168 / Made in Germany / M.&J.D.“ gibt Rätsel auf! Vielleicht gab es ein Abkommen? In den Musterbüchern Sachsen-glas / Walther tauchen diese Limousinen nicht auf.

Zur Firma „Malky & Jahncke, Glasfabrik, Deuben, Bezirk Dresden“ gibt es ähnliche, die man verwechseln

könnte: „Langhammer & Malky, Deuben b. Dresden (an der Weißeritz)“ ohne Jahncke, andererseits eine Glashütte „Malky, Müller & Co., Weißwasser“, die zu den Hüttenwerken Hirsch, Janke & Co. gehörte, volkstümlich „Bärenhütte“ genannt.

Merkle, Erich (Hrsg.) u. Krönert, Reinhard, PK 2002-3: „Eine über Generationen erhaltene Geschichte erzählt, wie die Bauherren den Platz für die Hütte und ihren Namen fanden: Tagesgespräch zwar einst in Weißwasser das Gerücht von einer wilden Jagd, die sich angeblich im Kromlauer Revier abgespielt haben soll und der Grund dafür war, dass die ehemals zu den Hüttenwerken Hirsch, **Janke & Co.** gehörende Glashütte **Malky, Müller & Co.** den ominösen Namen „**Bärenhütte Weißwasser**“ noch heute im Volksmund führt. So stand es vor 60 Jahren in einer Zeitung.“

Dr. Doris Billek berichtete in PK 1999-2 über die Marke „Edelweiß“ in verschiedenen Varianten, die - wie sie vermutete - von Langhammer & Malky, Deuben, benutzt wurde. Dazu habe ich aber bisher keine Materialien gefunden. Über die Firma Langhammer & Malky, Deuben, tauchte bisher leider genau so wenig auf, wie über die Firma „Malky & Jahncke, Deuben“. Sie gehörten nicht zu den besser untersuchten Glaswerken der Lausitz, sondern zu Sachsen. Ich werde mal Herrn Maurerhoff um Rat fragen.

Abb. 2004-1/219
Limousine (ohne Räder)
farbloses Pressglas, mattiert, H 4,8 cm, L 22 cm, B 7 cm
Sammlung Neumann
gemarkt auf dem Boden m. „SG in der Krone“ u. Schriftzug
„D.R.G.M. / Nr.1100168 / Made in Germany / M.&J.D.“
Hersteller Malky & Jahncke, Deuben, um 1930?



Dietrich Mauerhoff Februar 2004

Hallo Herr Geiselberger,
die Firma „Malky & Jahncke, Deuben“ gab es lt. Branchenbuch von 1911. Ich weiß aber noch nicht, bis wann diese Firma existierte. Es gab 3 Glashütten im ehemaligen Deuben, 2 davon machten Pressglas. Ich versuche näheres in Freital zu erfahren.

Die nächsten Mitteilungen sind ja bekannt: Krone und SG ist vor 1932 das Warenzeichen der „Sächsischen Glasfabrik AG“ in Radeberg. Nach 1932 wurde dieses Warenzeichen vom Firmenzusammenschluss „Sächsische Glasfabrik August Walther & Söhne“ hauptsäch-

lich für Bierseidel genutzt. Daneben gab es noch das Herz mit Kreuz.

Dass Gebrauchsmuster einschließlich Formen mit Warenzeichen an andere Firmen verkauft wurden oder die Produktion durch andere Firmen vorgenommen wurde, ist nicht ausgeschlossen. Um 1930 befand sich die Sächsische Glasfabrik in einer wirtschaftlichen Krise. Die Produktion war so gut wie eingestellt.

Im Moment kann ich das Rätsel nicht besser lösen.
Liebe Grüße, Dietrich Mauerhoff

Abb. 2004-1/220
„Malky & Jahncke, Hohl- und Preßglashüttenwerke in Deuben, Bz. Dresden“
Eintrag in Fahdt, Adressbuch Deutschlands Glas-Industrie, Dresden 1911

Malky & Jahncke, Hohl- u. Preßglashüttenwerke in Deuben (Bz. Dresden) (P; für Waggon Pötschappel, für Stückgüter Hainsberg), Königr. Sachsen. — Nr. 9. — Inh.: Robert, Theodor, Carl u. Franz Malky. — Bankkonto: Deutsche Bank, Deuben. — Postscheckkonto: Leipzig Nr. 3809.

Fabrikat: Hohl- u. Preßglas. — Spez.: Wirtschaftsartikel. — Jahresproduktion: ca. M 900 000. — Schleiferei mit 15 Werkstellen. — 2 Siemensöfen, 24 offene Häfen. Feuerung: Braunkohle. — 300 Arbeiter. — Musterlager u. Vertreter: Behne & Loth, Berlin S.42, Ritterstr. 84; Kontny & Lange, Magdeburg, Nikolaistr. 10; Paul Ranke, Leipzig, Speckshof. — Zur Messe in Leipzig: Speckshof, Zimmer 61 a. — Gleisanschluß. — Besteht seit 1884.



SG: Von Herrn Werner Weinberger, Micheldorf, der als Designer für Oberpfälzer Glaswerke arbeitete, weiß ich, dass dort nach dem 2. Weltkrieg mehrere Autos (mit Rädern) und andere ähnliche Gegenstände aus Pressglas hergestellt und weltweit verkauft wurden. Die Form Ihrer Limousine und der Hinweis „D.R.G.M.“ deutet aber darauf hin, dass dieses Glas noch vor dem 2. Weltkrieg in den 1930-er Jahren hergestellt wurde.

Abb. 2004-1/221
eBay Deutschland, Art.Nr. 2224033989, € 3,00 (kein Gebot)
„Bleikristall-Automodell glatter Schliff größe 19 cm“
SG: Hersteller unbekannt



Abb. 2004-1/222
eBay Deutschland, Art.Nr. 2224034166, € 3,00 (kein Gebot)
„Bleikristall-Automodell glatter Schliff größe 16 cm“
SG: Hersteller unbekannt



Abb. 2004-1/223

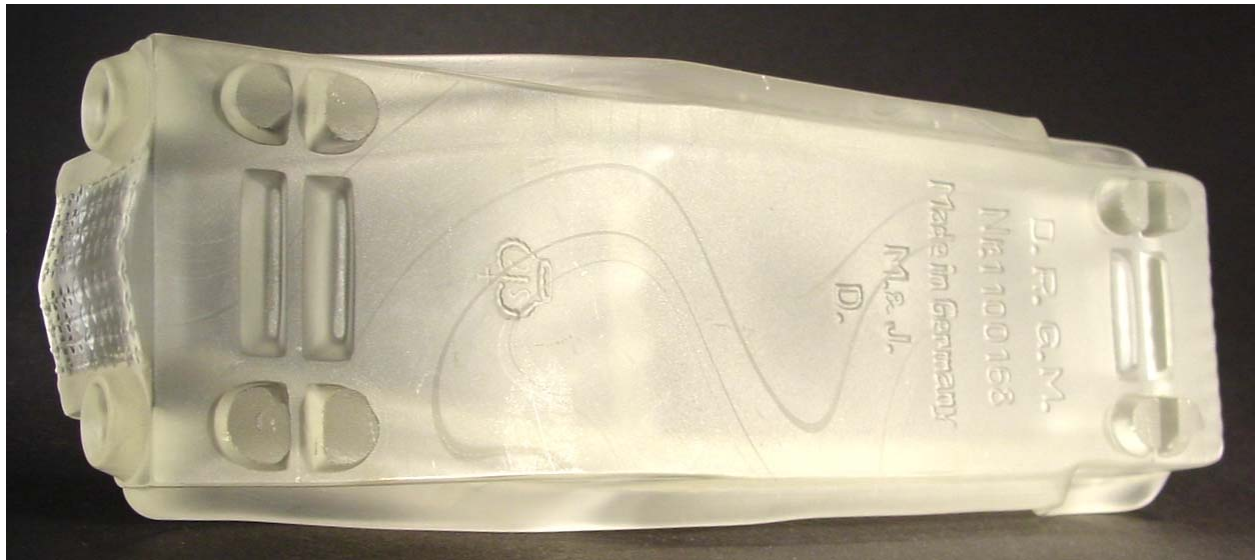
Limousine (ohne Räder), farbloses Pressglas, mattiert, H 4,8 cm, L 22 cm, B 7 cm

Sammlung Neumann

gemarkt auf dem Boden m. „SG in der Krone“ u. Schriftzug „D.R.G.M. / Nr.1100168 / Made in Germany / M.&J.D.“

Hersteller Malky & Jahncke, Deuben, um 1930?

SG: Die Unterseite der Limousine sieht so aus, als hätte man lose Radsätze unterlegen und mit Klebeband befestigen können.



Siehe auch:

- PK 1999-2** Billek, Die Marke Edelweiß der Glashütte Langhammer & Malky, Deuben, Sachsen
PK 2001-5 Anhang 5, Glaswerke in der Lausitz und im ostelbischen Raum außerhalb der Lausitz
Chronik der Glasbetriebe östlich der Elbe bis Bober und Queiß
PK 2001-5 Anhang 6, Keil, Zur Entwicklung der Glasindustrie auf dem Territorium des heutigen
Bezirktes Cottbus von den Anfängen bis zur Gegenwart
PK 2002-3 Merkle u. Krönert, 100 Jahre Peill-Kristall Bärenhütte, Weißwasser (1897-1997)